



**Российская Федерация
Фроловская районная Дума
Волгоградской области**

РЕШЕНИЕ

от « 25 » 03 2019 г.

№ 67/486

О внесении изменений в Правила землепользования и застройки Терновского сельского поселения Фроловского муниципального района утвержденные Советом Депутатов Терновского сельского поселения Фроловского муниципального района Волгоградской области от 18.07.2011 № 2/98

Во исполнении Предписания Комитета архитектуры и градостроительства Волгоградской области от 06.12.2018г № 21-18/п об устранении нарушений законодательства о градостроительной деятельности, на основании ст. 9,32,33 Градостроительного кодекса Российской Федерации, руководствуясь Федеральным законом от 06.10.2003г № 131-ФЗ «Об общих принципах организации местного самоуправления в Российской Федерации», с учетом заключения о результатах публичных слушаний по вопросу внесения изменений в Правила землепользования и застройки Терновского сельского поселения Фроловского муниципального района, Уставом Фроловского муниципального района, Фроловская районная Дума

РЕШИЛА:

1. Внести в Правила землепользования и застройки Терновского сельского поселения Фроловского муниципального района Волгоградской области, утвержденные Советом Депутатов Терновского сельского поселения Фроловского муниципального района Волгоградской области от 18.07.2011 № 2/98 «Об утверждении Правил землепользования и застройки части Терновского сельского поселения (х.Терновка)» (в редакции решения от 28.12.2016 № 37/283), следующие изменения и дополнения:

1.1 Содержание Правил землепользования и застройки Терновского сельского поселения Фроловского муниципального района Волгоградской области (далее - Правила) изложить в следующей редакции:

«Содержание

Раздел 1. Порядок применения Правил землепользования и застройки и внесения в них изменений

Глава 1. Положение о регулировании землепользования и застройки органами местного самоуправления

Статья 1. Общие положения

Статья 2. Содержание и порядок применения Правил

Статья 3. Открытость и доступность Правил

Статья 4. Использование объектов недвижимости, не соответствующих Правилам

Статья 5. Органы местного самоуправления, осуществляющие регулирование отношений по вопросам землепользования и застройки

Статья 6. Комиссия по подготовке проекта правил землепользования и застройки

Глава 2. Положение об изменении видов разрешенного использования земельных участков и объектов капитального строительства физическими и юридическими лицами
Статья 7. Изменение видов разрешенного использования земельных участков и объектов капитального строительства.

Статья 8. Предоставление разрешения на условно разрешенный вид использования земельного участка или объекта капитального строительства

Статья 9. Предоставление разрешения на отклонение от предельных параметров разрешенного строительства, реконструкции объектов капитального строительства

Глава 3. Положение о подготовке документации по планировке территории органами местного самоуправления

Статья 10. Общие положения о подготовке документации по планировке территории

Глава 4. Положение о проведении общественных обсуждений или публичных слушаний по вопросам землепользования и застройки

Статья 11. Общие положения о порядке проведения общественных обсуждений или публичных слушаний

Глава 5. Положение о внесении изменений в правила землепользования и застройки.

Статья 12. Внесение изменений в Правила

Глава 6. Положения о регулировании иных вопросов землепользования и застройки

Статья 13. Градостроительный план земельного участка

Раздел 2. Карта градостроительного зонирования

Глава 7. Территориальные зоны.

Карта 1. Карта градостроительного зонирования. Схема градостроительного зонирования. М 1 : 5000 .

Карта 1А. Схема градостроительного зонирования. Схема градостроительного зонирования. Формат А3

Карта 2. Карта градостроительного зонирования. Схема зон с особыми условиями использования территории. М 1: 5000

Карта 2А. Схема градостроительного зонирования. Схема зон с особыми условиями использования территории. Формат А3

Раздел III. ГРАДОСТРОИТЕЛЬНЫЕ РЕГЛАМЕНТЫ

Статья 14. Общие положения о территориальных зонах.

Статья 15. Перечень территориальных зон, выделенных на карте градостроительного зонирования — границы территориальных зон.

Глава 8. Зоны с особыми условиями использования территории

Статья 16. Общие положения о зонах с особыми условиями использования территории.

Статья 17. Перечень зон с особыми условиями использования территории, выделенных на карте градостроительного зонирования - границ зон с особыми условиями использования территории.

Статья 18. Общие положения о градостроительных регламентах и ограничениях, устанавливаемых в соответствии с законодательством Российской Федерации.

Глава 9. Градостроительные регламенты в отношении земельных участков и объектов капитального строительства, расположенных в пределах территориальной зоны.

Статья 19. Жилая зона

Статья 20. Общественно - деловые Зоны

Статья 21. Производственные зоны

Статья 22. Зона специального назначения

Статья 23. Зона рекреационного назначения

Статья 24. Зона сельскохозяйственных угодий

Глава 10. Градостроительные регламенты в отношении земельных участков и объектов капитального строительства, расположенных в пределах зоны с особыми условиями использования территории.

Статья 25. Ограничения использования земельных участков и объектов капитального строительства на территории зон санитарной охраны источников питьевого водоснабжения

Статья 26. Ограничения использования земельных участков и объектов капитального строительства на территории водоохраных зон

Статья 27. Ограничения использования земельных участков и объектов капитального строительства на территории санитарных, защитных и санитарно-защитных зон

Статья 28. Ограничения использования земельных участков и объектов капитального строительства на территории зон охраны объектов трубопроводного транспорта

Статья 29. Ограничительный режим использования территории санитарных разрывов вдоль трассы высоковольтной линии

1.2. Часть I Правил «Порядок применения Правил землепользования и застройки и внесения в них изменений» изложить в следующей редакции:

«Раздел 1. Порядок применения Правил землепользования и застройки и внесения в них изменений»

Глава 1. Положение о регулировании землепользования и застройки органами местного самоуправления

Статья 1. Общие положения

1. Правила землепользования и застройки Терновского сельского поселения Фроловского муниципального района Волгоградской области (далее - Правила) являются муниципальным правовым актом Фроловского муниципального района Волгоградской области, разработанным в соответствии с Градостроительным [кодексом](#) Российской Федерации (далее – ГрК РФ), Земельным [кодексом](#) Российской Федерации, Федеральным [законом](#) от 06.10.2003 № 131-ФЗ "Об общих принципах организации местного самоуправления в Российской Федерации", иными законами и нормативными правовыми актами Российской Федерации, Волгоградской области, [Уставом](#) Фроловского муниципального района Волгоградской области, Генеральным планом Терновского сельского поселения Фроловского муниципального района Волгоградской области и иными муниципальными правовыми актами Фроловского муниципального района Волгоградской области с учетом положений иных актов и документов, определяющих основные направления социально-экономического и градостроительного развития Терновского сельского поселения Фроловского муниципального района Волгоградской области, сохранения окружающей среды и объектов культурного наследия и рационального использования природных ресурсов.

Правила землепользования и застройки Терновского сельского поселения Фроловского муниципального района Волгоградской области являются документом градостроительного зонирования, который утверждается нормативным правовым актом Фроловской районной Думы и в котором устанавливаются территориальные зоны, градостроительные регламенты, порядок применения такого документа и порядок внесения в него изменений.

2. Предметом регулирования Правил является зонирование территории Терновского сельского поселения Фроловского муниципального района Волгоградской

области в целях определения территориальных зон и установления градостроительных регламентов.

3. Правила разработаны в целях:

1) создания условий для устойчивого развития территории Терновского сельского поселения Фроловского муниципального района Волгоградской области, сохранения окружающей среды и объектов культурного наследия;

2) создания условий для планировки территории Писаревского сельского поселения Фроловского муниципального района Волгоградской области;

3) обеспечения прав и законных интересов физических и юридических лиц, в том числе правообладателей земельных участков и объектов капитального строительства;

4) создания условий для привлечения инвестиций, в том числе путем предоставления возможности выбора наиболее эффективных видов разрешенного использования земельных участков и объектов капитального строительства.

4. Правила обязательны для органов государственной власти, органов местного самоуправления, должностных, физических и юридических лиц, осуществляющих и контролирующую градостроительную деятельность, а также судебных органов при разрешении споров по вопросам землепользования и застройки территории Терновского сельского поселения Фроловского муниципального района Волгоградской области.

5. Принятые до введения в действие Правил муниципальные правовые акты по вопросам землепользования и застройки применяются в части, не противоречащей настоящим Правилам.

6. За нарушение Правил виновные физические и юридические лица, а также должностные лица несут ответственность в соответствии с законодательством Российской Федерации.

Статья 2. Содержание и порядок применения Правил

1. Правила включают в себя:

1) порядок их применения и внесения изменений в указанные правила;

2) карту градостроительного зонирования;

3) градостроительные регламенты.

Обязательным приложением к Правилам являются сведения о границах территориальных зон, которые должны содержать графическое описание местоположения границ территориальных зон, перечень координат характерных точек этих границ в системе координат, используемой для ведения Единого государственного реестра недвижимости. Администрация Фроловского муниципального района Волгоградской области также вправе подготовить текстовое описание местоположения границ территориальных зон.

Формы графического и текстового описания местоположения границ территориальных зон, [требования](#) к точности определения координат характерных точек границ территориальных зон, [формату](#) электронного документа, содержащего указанные сведения, устанавливаются федеральным органом исполнительной власти, уполномоченным Правительством Российской Федерации.

2. Порядок применения Правил и внесения в них изменений включает в себя положения:

1) о регулировании землепользования и застройки органами местного самоуправления;

2) об изменении видов разрешенного использования земельных участков и объектов капитального строительства физическими и юридическими лицами;

3) о подготовке документации по планировке территории органами местного самоуправления;

4) о проведении общественных обсуждений или публичных слушаний по вопросам землепользования и застройки;

5) о внесении изменений в правила землепользования и застройки;

6) о регулировании иных вопросов землепользования и застройки.

3. Действие градостроительных регламентов, устанавливаемых Правилами, распространяется в равной мере на все земельные участки и объекты капитального строительства, расположенные в пределах границ территориальной зоны, обозначенной на карте градостроительного зонирования.

4. На отдельные виды земельных участков, установленные законодательством Российской Федерации, градостроительные регламенты не устанавливаются либо действие градостроительного регламента не распространяется.

5. Совокупность предельных размеров земельных участков и предельных параметров разрешенного строительства, реконструкции объектов капитального строительства в составе градостроительного регламента является единой для всех объектов в пределах соответствующей территориальной зоны, если иное специально не оговорено в составе градостроительного регламента, устанавливаемого для конкретной территориальной зоны.

6. Допускаемые в пределах одной территориальной зоны основные виды разрешенного использования, а также условно разрешенные виды использования земельных участков и объектов капитального строительства, разрешения на которые предоставлены в установленном порядке, могут применяться на одном земельном участке одновременно.

7. Применение вспомогательных видов разрешенного использования земельных участков и объектов капитального строительства допустимо только в качестве дополнительных по отношению к основным видам разрешенного использования и условно разрешенным видам использования и осуществляемых совместно с ними на территории одного земельного участка.

Статья 3. Открытость и доступность Правил

1. Правила являются открытыми и общедоступными.

2. Возможность ознакомления с Правилами для всех физических, юридических и должностных лиц обеспечивается путем:

- размещения Правил на официальном сайте Администрации Фроловского муниципального района Волгоградской области в сети "Интернет";

- размещения в федеральной государственной информационной системе территориального планирования, в государственной информационной системе обеспечения градостроительной деятельности;

- опубликования в порядке, установленном для официального опубликования муниципальных правовых актов, иной официальной информации.

3. Население Терновского сельского поселения Фроловского муниципального района Волгоградской области имеет право участвовать в принятии решений по вопросам землепользования и застройки в соответствии с федеральным законодательством, законодательством Волгоградской области и муниципальными правовыми актами Фроловского муниципального района Волгоградской области, муниципальными правовыми актами Терновского сельского поселения Фроловского муниципального района Волгоградской области.

Статья 4. Использование объектов недвижимости, не соответствующих Правилам

1. Земельные участки или объекты капитального строительства, виды разрешенного использования, предельные (минимальные и (или) максимальные) размеры и предельные параметры которых не соответствуют градостроительному регламенту, могут использоваться без установления срока приведения их в соответствие с градостроительным регламентом, за исключением случаев, если использование таких земельных участков и объектов капитального строительства опасно для жизни или здоровья человека, для окружающей среды, объектов культурного наследия.

2. Реконструкция указанных в части 1 настоящей статьи объектов капитального

строительства может осуществляться только путем приведения таких объектов в соответствие с градостроительным регламентом или путем уменьшения их несоответствия предельным параметрам разрешенного строительства, реконструкции.

3. Изменение видов разрешенного использования указанных земельных участков и объектов капитального строительства может осуществляться путем приведения их в соответствие с видами разрешенного использования земельных участков и объектов капитального строительства, установленными градостроительным регламентом.

4. В случае, если использование указанных в части 1 настоящей статьи земельных участков и объектов капитального строительства продолжается и опасно для жизни или здоровья человека, для окружающей среды, объектов культурного наследия, в соответствии с федеральными законами может быть наложен запрет на использование таких земельных участков и объектов.

Статья 5. Органы местного самоуправления, осуществляющие регулирование отношений по вопросам землепользования и застройки

Органами местного самоуправления администрации Фроловского муниципального района Волгоградской области, осуществляющими регулирование отношений по вопросам землепользования и застройки, являются:

- 1) Фроловская районная Дума принимающего решение об утверждении Правил, о внесении в них изменений;
- 2) администрация Фроловского муниципального района Волгоградской области (далее – Администрация) - исполнительно-распорядительный орган местного самоуправления, наделенный полномочиями по решению вопросов местного значения.

Статья 6. Комиссия по подготовке проекта правил землепользования и застройки

1. Комиссия по подготовке проекта правил землепользования и застройки (далее - Комиссия) является постоянно действующим коллегиальным совещательным органом Администрации.

Состав и порядок деятельности Комиссии утверждаются главой Администрации.

Требования к составу и порядку деятельности Комиссии устанавливаются законом Волгоградской области, нормативным правовым актом администрации Фроловского муниципального района Волгоградской области.

2. К полномочиям Комиссии относятся:

- 1) подготовка проекта Правил, в том числе внесение изменений в такие Правила, а также внесение изменений в проект по результатам публичных слушаний;
- 2) рассмотрение предложений заинтересованных лиц по подготовке проекта Правил, а также по внесению в них изменений;
- 3) подготовка заключения, в котором содержатся рекомендации о внесении в соответствии с поступившим предложением изменения в Правила или об отклонении такого предложения с указанием причин отклонения;
- 4) подготовка рекомендаций о предоставлении разрешения на условно разрешенный вид использования земельного участка или объекта капитального строительства (далее - условно разрешенный вид использования) или об отказе в предоставлении такого разрешения с указанием причин принятого решения;
- 5) подготовка рекомендаций о предоставлении разрешения на отклонение от предельных параметров разрешенного строительства, реконструкции объектов капитального строительства (далее - отклонение от предельных параметров разрешенного строительства) или об отказе в предоставлении такого разрешения с указанием причин принятого решения;

6) может выступать организатором при проведении общественных обсуждений или публичных слушаний по вопросам землепользования и застройки в порядке, установленном нормативными правовыми актами администрации Фроловского муниципального района Волгоградской области, настоящими Правилами;

7) осуществление иных функций в соответствии с ГрК РФ и настоящими Правилами.

Глава 2. Положение об изменении видов разрешенного использования земельных участков и объектов капитального строительства физическими и юридическими лицами

Статья 7. Изменение видов разрешенного использования земельных участков и объектов капитального строительства

1. Для каждой из установленных Правилами территориальных зон Терновского сельского поселения Фроловского муниципального района Волгоградской области могут устанавливаться следующие виды разрешенного использования земельных участков и объектов капитального строительства:

1) основные виды разрешенного использования;

2) условно разрешенные виды использования;

3) вспомогательные виды разрешенного использования, допустимые только в качестве дополнительных по отношению к основным видам разрешенного использования и условно разрешенным видам использования и осуществляемые совместно с ними.

2. Изменение одного вида разрешенного использования земельных участков и объектов капитального строительства на другой вид такого использования осуществляется в соответствии с градостроительным регламентом, установленным для каждой территориальной зоны, при условии соблюдения требований технических регламентов.

3. Основные и вспомогательные виды разрешенного использования земельных участков и объектов капитального строительства правообладателями земельных участков и объектов капитального строительства, за исключением органов государственной власти, органов местного самоуправления, государственных и муниципальных учреждений, государственных и муниципальных унитарных предприятий, выбираются самостоятельно без дополнительных разрешений и согласования.

4. Изменение видов разрешенного использования земельных участков и объектов капитального строительства, виды разрешенного использования, предельные (минимальные и (или) максимальные) размеры и предельные параметры которых не соответствуют градостроительному регламенту, может осуществляться путем приведения их в соответствие с видами разрешенного использования земельных участков и объектов капитального строительства, установленными градостроительным регламентом.

5. Изменение вида разрешенного использования земельного участка или объекта капитального строительства на условно разрешенный вид использования осуществляется на основании разрешения, предоставляемого в порядке, установленном статьей 8 настоящих Правил.

6. Решения об изменении одного вида разрешенного использования земельных участков и объектов капитального строительства, расположенных на землях, на которые действие градостроительных регламентов не распространяется или для которых градостроительные регламенты не устанавливаются, на другой вид такого использования принимаются в соответствии с федеральными законами.

Статья 8. Предоставление разрешения на условно разрешенный вид использования земельного участка или объекта капитального строительства

1. Предоставление разрешения на условно разрешенный вид использования осуществляется в порядке, установленном положениями ГрК РФ, муниципальными правовыми актами.

2. Проект решения о предоставлении разрешения на условно разрешенный вид использования подлежит рассмотрению на общественных обсуждениях или публичных слушаниях.

3. В случае, если условно разрешенный вид использования включен в градостроительный регламент в установленном для внесения изменений в правила землепользования и застройки порядке после проведения общественных обсуждений или публичных слушаний по инициативе физического или юридического лица, заинтересованного в предоставлении разрешения на условно разрешенный вид использования, решение о предоставлении разрешения на условно разрешенный вид использования такому лицу принимается без проведения общественных обсуждений или публичных слушаний.

4. Со дня поступления в администрацию Фроловского муниципального района Волгоградской области уведомления о выявлении самовольной постройки от исполнительного органа государственной власти, должностного лица, государственного учреждения или органа местного самоуправления, указанных в части 2 статьи 55.32 ГрК РФ, не допускается предоставление разрешения на условно разрешенный вид использования в отношении земельного участка, на котором расположена такая постройка, или в отношении такой постройки до ее сноса или приведения в соответствие с установленными требованиями, за исключением случаев, если по результатам рассмотрения данного уведомления администрацией Фроловского муниципального района Волгоградской области в исполнительный орган государственной власти, должностному лицу, в государственное учреждение или орган местного самоуправления, которые указаны в части 2 статьи 55.32 ГрК РФ и от которых поступило данное уведомление, направлено уведомление о том, что наличие признаков самовольной постройки не усматривается либо вступило в законную силу решение суда об отказе в удовлетворении исковых требований о сносе самовольной постройки или ее приведении в соответствие с установленными требованиями.

Статья 9. Предоставление разрешения на отклонение от предельных параметров разрешенного строительства, реконструкции объекта капитального строительства

1. Правообладатели земельных участков, размеры которых меньше установленных градостроительным регламентом минимальных размеров земельных участков либо конфигурация, инженерно-геологические или иные характеристики которых неблагоприятны для застройки, вправе обратиться за разрешениями на отклонение от предельных параметров разрешенного строительства.

2. Предоставление разрешения на отклонение от предельных параметров разрешенного строительства осуществляется в порядке, установленном положениями ГрК РФ, муниципальными правовыми актами.

3. Отклонение от предельных параметров разрешенного строительства разрешается для отдельного земельного участка при соблюдении требований технических регламентов.

4. Проект решения о предоставлении разрешения на отклонение от предельных параметров разрешенного строительства подлежит рассмотрению на общественных обсуждениях или публичных слушаниях

5. Со дня поступления в администрацию Фроловского муниципального района Волгоградской области уведомления о выявлении самовольной постройки от исполнительного органа государственной власти, должностного лица,

государственного учреждения или органа местного самоуправления, указанных в части 2 статьи 55.32 ГрК РФ, не допускается предоставление разрешения на отклонение от предельных параметров разрешенного строительства, реконструкции объектов капитального строительства в отношении земельного участка, на котором расположена такая постройка, до ее сноса или приведения в соответствие с установленными требованиями, за исключением случаев, если по результатам рассмотрения данного уведомления администрацией Фроловского муниципального района Волгоградской области увв исполнительный орган государственной власти, должностному лицу, в государственное учреждение или орган местного самоуправления, которые указаны в части 2 статьи 55.32 ГрК РФ и от которых поступило данное уведомление, направлено уведомление о том, что наличие признаков самовольной постройки не усматривается либо вступило в законную силу решение суда об отказе в удовлетворении исковых требований о сносе самовольной постройки или ее приведении в соответствие с установленными требованиями.

Глава 3. Положение о подготовке документации по планировке территории органами местного самоуправления

Статья 10. Общие положения о подготовке документации по планировке территории

1. Подготовка документации по планировке территории осуществляется в целях обеспечения устойчивого развития территорий, в том числе выделения элементов планировочной структуры, установления границ земельных участков, установления границ зон планируемого размещения объектов капитального строительства.

2. Случаи, при которых в целях размещения объекта капитального строительства подготовка документации по планировке территории является обязательной, устанавливаются действующим градостроительным законодательством.

3. Видами документации по планировке территории являются:

- 1) проект планировки территории;
- 2) проект межевания территории.

3. Требования к составу и содержанию проектов планировки территории, проектов межевания территории устанавливаются действующим градостроительным законодательством, иными законами и нормативными правовыми актами Российской Федерации.

4. Порядок подготовки, согласования и утверждения документации по планировке территории устанавливается действующим градостроительным законодательством и нормативными правовыми актами администрации Фроловского муниципального района Волгоградской области.

5. Проекты планировки территории и проекты межевания территории до их утверждения подлежат обязательному рассмотрению на общественных обсуждениях или публичных слушаниях, в случаях, установленных действующим законодательством.

6. Допускается внесение изменений в документацию по планировке территории путем утверждения ее отдельных частей по основаниям и в порядке, определенным действующим градостроительным законодательством.

7. Органы государственной власти Российской Федерации, органы государственной власти субъектов Российской Федерации, органы местного самоуправления, физические и юридические лица вправе оспорить в судебном порядке документацию по планировке территории.

Глава 4. Положение о проведении общественных обсуждений или публичных слушаний по вопросам землепользования и застройки

Статья 11. Общие положения о порядке проведения общественных обсуждений или публичных слушаний

1. Общественные обсуждения или публичные слушания проводятся в целях соблюдения права человека на благоприятные условия жизнедеятельности, прав и законных интересов правообладателей земельных участков и объектов капитального строительства.

2. За исключением случаев, предусмотренных ГрК РФ и другими федеральными законами, обязательному рассмотрению на общественных обсуждениях или публичных слушаниях подлежат:

- 1) проекты правил землепользования и застройки;
- 2) проекты планировки территории и проекты межевания территории;
- 3) проекты, предусматривающие внесение изменений в перечисленные выше документы;
- 4) проекты решений о предоставлении разрешения на условно разрешенный вид использования;
- 5) проекты решений о предоставлении разрешения на отклонение от предельных параметров разрешенного строительства.

3. Порядок проведения общественных обсуждений или публичных слушаний по проектам, указанным в части 2 настоящей статьи, определяется Уставом муниципального образования, нормативным правовым актом представительного органа муниципального образования и положениями ГрК РФ.

Глава 5. Положение о внесении изменений в правила землепользования и застройки

Статья 12. Внесение изменений в Правила

1. Внесение изменений в настоящие Правила осуществляется в порядке, предусмотренном законодательством Российской Федерации и Правилами.

2. Основаниями для рассмотрения вопроса о внесении изменений в Правила являются:

1) несоответствие Правил генеральному плану Терновского сельского поселения Фроловского муниципального района Волгоградской области, схеме территориального планирования Фроловского муниципального района Волгоградской области, возникшее в результате внесения в генеральный план или схему территориального планирования Фроловского муниципального района Волгоградской области изменений;

2) поступление предложений об изменении границ территориальных зон, изменении градостроительных регламентов;

3) несоответствие сведений о местоположении границ зон с особыми условиями использования территорий, территорий объектов культурного наследия, отображенных на карте градостроительного зонирования, содержащемся в Едином государственном реестре недвижимости (далее – ЕГРН) описанию местоположения границ указанных зон, территорий;

5) несоответствие установленных градостроительным регламентом ограничений использования земельных участков и объектов капитального строительства, расположенных полностью или частично в границах зон с особыми условиями использования территорий, территорий достопримечательных мест федерального, регионального и местного значения, содержащимся в ЕГРН ограничениям использования объектов недвижимости в пределах таких зон, территорий;

6) установление, изменение, прекращение существования зоны с особыми условиями использования территории, установление, изменение границ территории объекта культурного наследия.

3. Предложения о внесении изменений в Правила направляются в Комиссию.

4. Предложения о внесении изменений в Правила направляются:

1) федеральными органами исполнительной власти в случаях, если Правила могут воспрепятствовать функционированию, размещению объектов капитального строительства федерального значения;

2) органами исполнительной власти субъектов Российской Федерации в случаях, если Правила могут воспрепятствовать функционированию, размещению объектов капитального строительства регионального значения;

3) органами местного самоуправления муниципального района в случаях, если Правила могут воспрепятствовать функционированию, размещению объектов капитального строительства местного значения;

4) органами местного самоуправления в случаях, если необходимо совершенствовать порядок регулирования землепользования и застройки на соответствующей территории;

5) физическими или юридическими лицами в инициативном порядке либо в случаях, если в результате применения Правил земельные участки и объекты капитального строительства не используются эффективно, причиняется вред их правообладателям, снижается стоимость земельных участков и объектов капитального строительства, не реализуются права и законные интересы граждан и их объединений.

5. В целях внесения изменений в Правила в случаях, предусмотренных пунктами 2, 4 - 6 части 2 настоящей статьи, проведение общественных обсуждений или публичных слушаний, опубликование сообщения о принятии решения о подготовке проекта о внесении изменений в Правила и подготовка предусмотренного частью 6 настоящей статьи заключения Комиссии не требуются.

6. Комиссия в течение тридцати дней со дня поступления предложений осуществляет подготовку заключения главе Администрации, содержащего рекомендации о внесении в соответствии с поступившими предложениями изменений в Правила или об отклонении таких предложений с указанием причин отклонения, и направляет это заключение главе Администрации.

7. Глава Администрации с учетом рекомендаций, содержащихся в заключении Комиссии, в течение тридцати дней принимает решение о подготовке проекта о внесении изменений в Правила или об отклонении предложения о внесении изменений в Правила с указанием причин отклонения и направляет копию такого решения заявителям.

Одновременно с принятием решения о подготовке проекта о внесении изменений в Правила глава Администрации определяет порядок и сроки проведения работ по подготовке проекта, иные вопросы организации работ.

8. Глава Администрации не позднее чем по истечении десяти дней с даты принятия решения о подготовке проекта о внесении изменений в Правила обеспечивает опубликование сообщения о принятии такого решения в порядке, установленном для официального опубликования муниципальных правовых актов, иной официальной информации, и размещение сообщения о принятии такого решения на официальном сайте администрации Фроловского муниципального района Волгоградской области в сети "Интернет".

9. Администрация осуществляет проверку проекта о внесении изменений в Правила, представленного Комиссией, на соответствие требованиям технических регламентов, генеральному плану Терновского сельского поселения Фроловского муниципального района Волгоградской области, схемам территориального планирования муниципальных районов, схемам территориального планирования двух и более субъектов Российской Федерации, схемам территориального планирования Волгоградской области, схемам территориального планирования Российской Федерации.

10. По результатам проверки администрация Фроловского муниципального района Волгоградской области направляет проект о внесении изменений в Правила главе

Администрации или в случае обнаружения его несоответствия требованиям и документам, указанным в [пункте 8](#) настоящего раздела, в Комиссию на доработку.

11. Глава Администрации при получении от администрации Фроловского муниципального района Волгоградской области проекта о внесении изменений в Правила принимает решение о проведении общественных обсуждений или публичных слушаний по такому проекту в срок не позднее чем через десять дней со дня получения такого проекта.

12. Проект о внесении изменений в Правила подлежит опубликованию в порядке, установленном для официального опубликования муниципальных правовых актов, иной официальной информации,

13. Общественные обсуждения или публичные слушания по проекту о внесении изменений в Правила проводятся в порядке, определяемом Уставом Фроловского муниципального района Волгоградской области и (или) нормативным правовым актом Фроловской районной Думы, в соответствии с положениями ГрК РФ.

Продолжительность общественных обсуждений или публичных слушаний по проекту о внесении изменений в Правила составляет не менее двух и не более четырех месяцев со дня опубликования такого проекта.

В случае подготовки проекта о внесении изменений в Правила в части внесения изменений в градостроительный регламент, установленный для конкретной территориальной зоны, общественные обсуждения или публичные слушания по проекту о внесении изменений в Правила проводятся в границах территориальной зоны, для которой установлен такой градостроительный регламент. В этих случаях срок проведения общественных обсуждений или публичных слушаний не может быть более чем один месяц.

14. После завершения общественных обсуждений или публичных слушаний по проекту о внесении изменений в Правила Комиссия с учетом результатов таких общественных обсуждений или публичных слушаний обеспечивает внесение изменений в проект о внесении изменений в Правила и представляет указанный проект главе Администрации. Обязательными приложениями к проекту о внесении изменений в настоящие Правила являются протокол общественных обсуждений или публичных слушаний и заключение о результатах общественных обсуждений или публичных слушаний, за исключением случаев, если их проведение в соответствии с ГрК РФ не требуется.

15. Глава Администрации в течение десяти дней после представления ему проекта о внесении изменений в Правила и указанных в [пункте 13](#) настоящего раздела обязательных приложений должен принять решение о направлении указанного проекта во Фроловскую районную Думу или об отклонении проекта о внесении изменений в Правила и о направлении его на доработку с указанием даты его повторного представления.

16. Фроловская районная Дума по результатам рассмотрения проекта о внесении изменений в Правила и обязательных приложений к нему может утвердить указанный проект или направить его главе Администрации на доработку в соответствии с результатами публичных слушаний по проекту о внесении изменений в Правила.

17. Со дня поступления в администрацию Фроловского муниципального района Волгоградской области уведомления о выявлении самовольной постройки от исполнительного органа государственной власти, должностного лица, государственного учреждения или органа местного самоуправления, указанных в части 2 статьи 55.32 ГрК РФ, не допускается внесение в Правила изменений, предусматривающих установление применительно к территориальной зоне, в границах которой расположена такая постройка, вида разрешенного использования земельных участков и объектов капитального строительства, предельных параметров разрешенного строительства, реконструкции объектов капитального строительства, которым соответствуют вид разрешенного использования и параметры такой постройки, до ее сноса или приведения в соответствие с установленными требованиями, за исключением

случаев, если по результатам рассмотрения данного уведомления администрацией Фроловского муниципального района Волгоградской области в исполнительный орган государственной власти, должностному лицу, в государственное учреждение или в орган местного самоуправления, которые указаны в части 2 статьи 55.32 ГрК РФ и от которых поступило данное уведомление, направлено уведомление о том, что наличие признаков самовольной постройки не усматривается либо вступило в законную силу решение суда об отказе в удовлетворении исковых требований о сносе самовольной постройки или ее приведении в соответствие с установленными требованиями.

18. В случаях, предусмотренных пунктами 4 – 6 части 2 настоящей статьи, исполнительный орган государственной власти или орган местного самоуправления, уполномоченные на установление зон с особыми условиями использования территорий, границ территорий объектов культурного наследия, направляет главе местной администрации требование о внесении изменений в Правила в части отображения границ зон с особыми условиями использования территорий, территорий объектов культурного наследия, установления ограничений использования земельных участков и объектов капитального строительства в границах таких зон, территорий.

19. В случае поступления требования, предусмотренного частью 18 настоящей статьи, поступления от органа регистрации прав сведений об установлении, изменении или прекращении существования зоны с особыми условиями использования территории, о границах территории объекта культурного наследия либо со дня выявления предусмотренных пунктами 4 - 6 части 2 настоящей статьи оснований для внесения изменений в Правила глава местной администрации обязан принять решение о подготовке проекта о внесении изменений в правила землепользования и застройки.

20. Срок внесения изменений в утвержденные Правила в части отображения границ зон с особыми условиями использования территорий, территорий объектов культурного наследия, установления ограничений использования земельных участков и объектов капитального строительства в границах таких зон, территорий не может превышать шесть месяцев со дня поступления требования, предусмотренного частью 18 настоящей статьи, поступления от органа регистрации прав сведений об установлении, изменении или прекращении существования зоны с особыми условиями использования территории, о границах территории объекта культурного наследия либо со дня выявления предусмотренных пунктами 4 - 6 части 2 настоящей статьи оснований для внесения изменений в правила землепользования и застройки.

Глава 6. Положение о регулировании иных вопросов землепользования и застройки

Статья 13. Градостроительный план земельного участка

1. Градостроительный план земельного участка выдается в целях обеспечения субъектов градостроительной деятельности информацией, необходимой для архитектурно-строительного проектирования, строительства, реконструкции объектов капитального строительства в границах земельного участка.

2. Источниками информации для подготовки градостроительного плана земельного участка являются документы территориального планирования и градостроительного зонирования, нормативы градостроительного проектирования, документация по планировке территории, сведения, содержащиеся в ЕГРН, федеральной государственной информационной системе территориального планирования, государственной информационной системе обеспечения градостроительной деятельности, а также технические условия подключения (технологического присоединения) объектов капитального строительства к сетям инженерно-технического обеспечения.

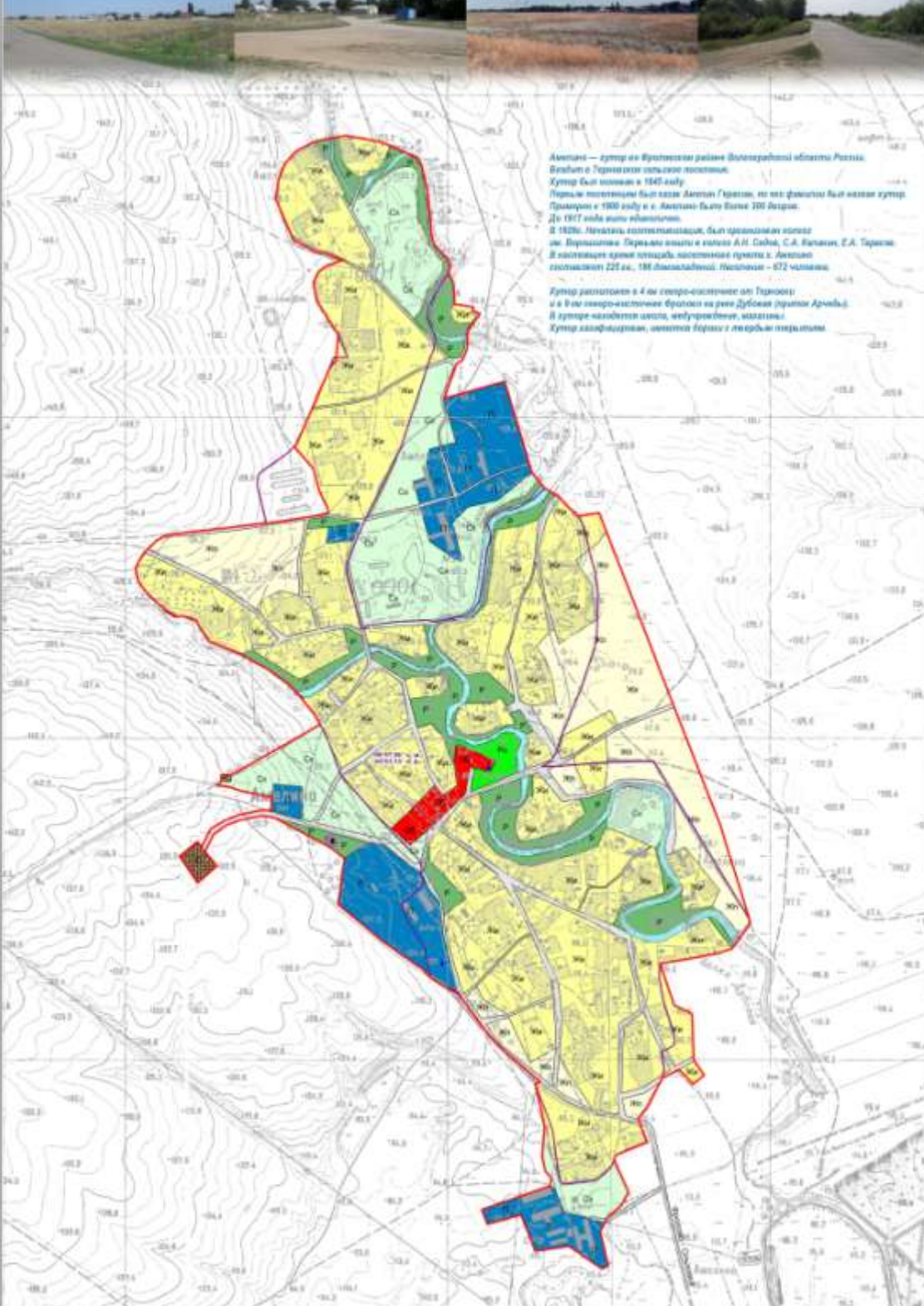
3. Сведения, подлежащие отображению в градостроительном плане земельного участка, порядок получения такого документа установлены действующим градостроительным законодательством.

4. [Форма](#) градостроительного плана земельного участка, [порядок](#) ее заполнения установлены уполномоченным Правительством Российской Федерации федеральным органом исполнительной власти.

5. Информация, указанная в градостроительном плане земельного участка, может быть использована для подготовки проектной документации, для получения разрешения на строительство в течение трех лет со дня его выдачи. По истечении этого срока использование информации, указанной в градостроительном плане земельного участка, в предусмотренных настоящей частью целях не допускается.

1.3. Часть II. Правил «КАРТЫ ГРАДОСТРОИТЕЛЬНОГО ЗОНИРОВАНИЯ» изложить в следующей редакции: «Раздел 2. Карты градостроительного зонирования»:

КАРТА ГРАДОСТРОИТЕЛЬНОГО ЗОНИРОВАНИЯ СХЕМА ГРАДОСТРОИТЕЛЬНОГО ЗОНИРОВАНИЯ Х. АМБИЕНО



Амбиен — хутор во Вурьяновском районе Волгоградской области России. Входит в Терновский сельсовет поселения. Хутор был основан в 1845 году. Первые поселения был назван Амбиен Гривин, по фамилии был назван хутор. Примерно в 1900 году в х. Амбиене было около 100 дворов. До 1917 года село административно. В 1920х. Проведена коллективизация, был организован колхоз им. Ворошилова. Сформированы школы в селе А.Н. Сидов, С.А. Выховин, Е.А. Тернов. В настоящее время площадь населенной территории Амбиен составляет 225 га, 180 дворовладений, население - 672 человека.

Хутор расположен в 4 км северо-восточнее от Терновки и в 8 км северо-восточнее впадения на реку Дубовая ручьями Арчибад. В хуторе находится школа, сельподросток, магазин. Хутор коллективный, имеются березы и липы на территории.

УСЛОВНЫЕ ОБОЗНАЧЕНИЯ

- ЖИЛЫЕ ЗОНЫ**
- Зона застройки индивидуальными жилыми домами
 - Зона застройки блоками/корпусами жилых домов
 - Зона застройки многоэтажными жилыми домами
 - Зона перспективного развития жилой застройки
 - ОБЩЕСТВЕННО-ДЕЛОВАЯ ЗОНА
 - ПРОИЗВОДСТВЕННАЯ ЗОНА

- ЗОНЫ РЕКРЕАЦИОННОГО НАЗНАЧЕНИЯ**
- Зона рекреационного назначения
 - Зона спортивных сооружений
- ИНЖЕНЕРНАЯ И ТРАНСПОРТНАЯ ИНФРАСТРУКТУРА**
- Зоны специального назначения
 - Зона кладбищ, скотомогильников и кладбищ временного хранения ТБО
- ГРАНИЦЫ**
- Граница водного объекта (река)
 - Существующая граница населенного пункта
 - Проектная граница населенного пункта

© **Александров Алексей**
 Индивидуальный предприниматель
 Волгоградский филиал государственного учреждения
 «Волгоградский институт архитектуры и градостроительства»
 Филиал «Амбиенский районный отдел»
 174000, Волгоград, ул. 19-й Октября, 149
 174000, Волгоград, ул. 19-й Октября, 149

Масштаб 1:5 000

**КАРТА ГРАДОСТРОИТЕЛЬНОГО ЗОНИРОВАНИЯ
СХЕМА ЗОН С ОСОБЫМИ УСЛОВИЯМИ ИСПОЛЬЗОВАНИЯ ТЕРРИТОРИИ
с. КАМНОВОСЖНИЙ - часть территории Тершинского сельского поселения
Фрязинского муниципального района Московской области**



УСЛОВНЫЕ ОБОЗНАЧЕНИЯ

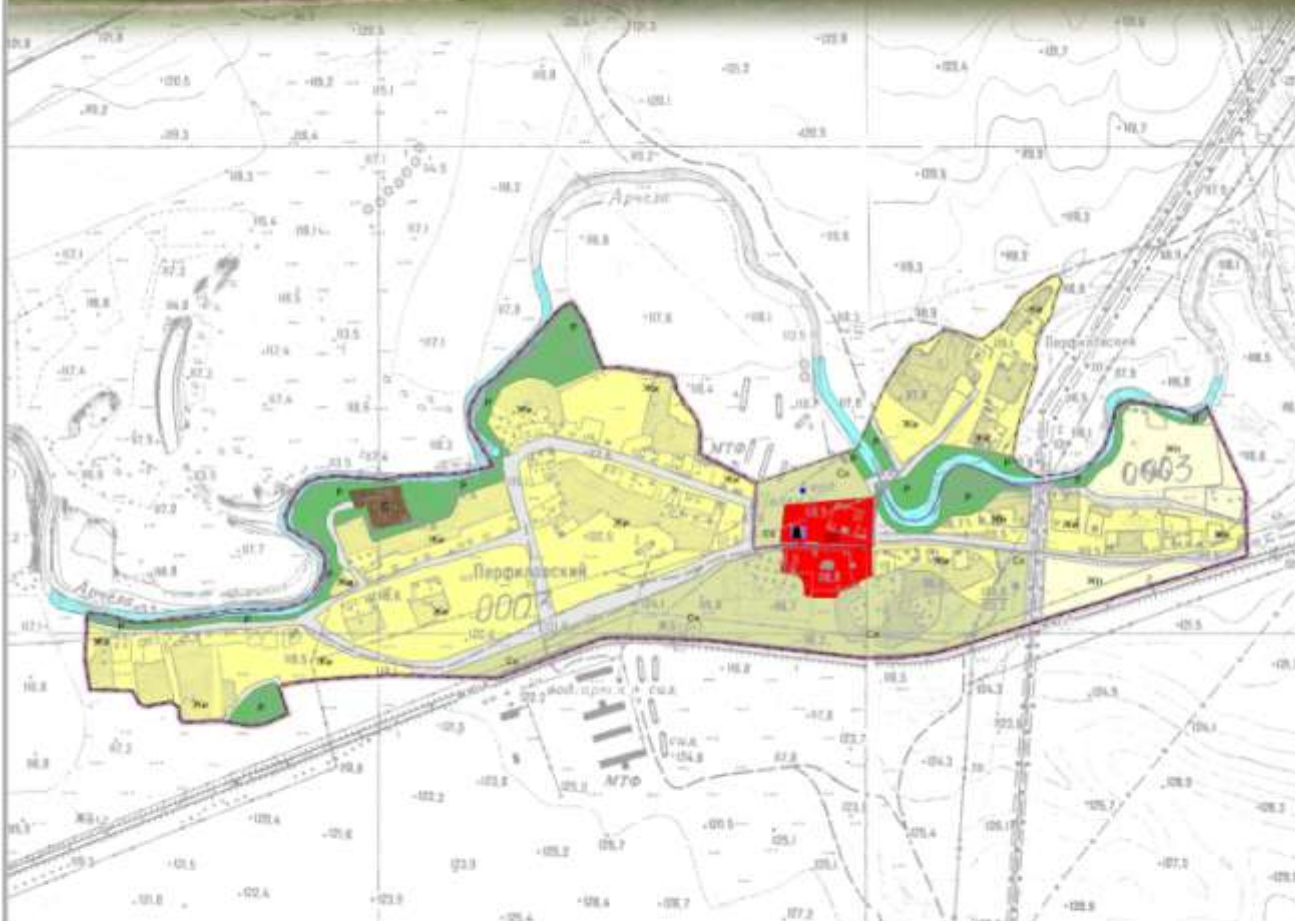
- | | |
|--|--|
| <p>ГРАНИЦЫ</p> <ul style="list-style-type: none"> Граница водного объекта (река) Существующая граница населенного пункта Проектируемая граница населенного пункта Граница зоны с особыми условиями использования территории Код зоны с особыми условиями использования территории | <p>ЗОНЫ С ОСОБЫМИ УСЛОВИЯМИ ТЕРРИТОРИИ</p> <ul style="list-style-type: none"> Н 1 Санитарно-защитная зона Н 3 Водоохранная зона водного объекта Н 4 Прибрежная защитная полоса водного объекта Н 6 1 пояс санитарной охраны источника питьевого и хозяйственно - бытового водоснабжения |
|--|--|

© **Кадастровый инженер**
 Александровский Александр Михайлович
 Сертификат государственного кадастрового инженера
 серия 50/01-2017/001/2017/0000078
 Индивидуальный предприниматель
 Александровский Александр Михайлович
 ИНН 50/01/0000000000 ОГРН 50/01/2017/0000078
 адрес: ул. Москвитина, 19 (рабочий этаж) тел. 80444911330-90

Литература: Роскартография № 0001-021302 от 05.08.2009г.

Масштаб 1:5 000

КАРТА ГРАДОСТРОИТЕЛЬНОГО ЗОНИРОВАНИЯ
СХЕМА ГРАДОСТРОИТЕЛЬНОГО ЗОНИРОВАНИЯ
х. ПЕРФИЛОВСКИЙ - часть территории Терновского сельского поселения
Фрунзенского муниципального района Волгоградской области



УСЛОВНЫЕ ОБОЗНАЧЕНИЯ

- ЖИЛЬНЫЕ ЗОНЫ**
- Зона застройки индивидуальными жилыми домами
 - Зона перспективного развития жилой застройки
 - ОБЩЕСТВЕННО-ДЕЛОВАЯ ЗОНА
 - ПРОИЗВОДСТВЕННАЯ ЗОНА
 - ЗОНА СЕЛЬСКОХОЗЯЙСТВЕННЫХ УГОДИЙ
 - Братская могила

- ЗОНЫ РЕКРЕАЦИОННОГО НАЗНАЧЕНИЯ**
- Зона рекреационного назначения
- ИНЖЕНЕРНАЯ И ТРАНСПОРТНАЯ ИНФРАСТРУКТУРА**
-
- ЗОНЫ СПЕЦИАЛЬНОГО НАЗНАЧЕНИЯ**
- Зона кладбищ, скотомогильников и площадок временного хранения ТБО
- ГРАНИЦЫ**
- Граница водного объекта (река)
 - Существующая граница населенного пункта
 - Проектируемая граница населенного пункта

© Кадастровый инженер
 Индивидуальный предприниматель
 Давыдов Алексей Владимирович
 ОГРН 504342607855990, ИНН 343302000402
 «Фрунзе» ул. Мухоморова 10 (дворовый знак) п/п. 8/844881 230-80

Датум: 19.09.2019 № 000-012/19-01/19.09.2019

Масштаб 1:5 000

границы территориальных зон в пределах квартала установлены по естественным границам природных объектов и иным границам, отраженным в составе земельного кадастра, а также по границам земельных участков зарегистрированных в государственном земельном кадастре.

Границы территориальных зон, для которых отсутствует возможность однозначной картографической привязки, определены по условным линиям, соответствующим: границам функциональных зон генерального плана; границам зон с особыми условиями использования территории; иным границам, отображенным на топографической основе, используемой для разработки карты градостроительного зонирования. Местоположение границ территориальных зон, установленных по условным линиям, подлежит уточнению в документации по планировке территории и в иных документах, разрабатываемых в соответствии с законодательством Российской Федерации, законами Волгоградской области и нормативно-правовыми актами, с последующим внесением соответствующих изменений в Правила землепользования и застройки.

Границы земельных участков, на которые действие градостроительного регламента не распространяется, в части границ земельных участков, расположенных в границах территорий общего пользования и границ земельных участков, занятых линейными объектами, отображены условно в соответствии с перечнем указанных территорий, установленным Градостроительным кодексом РФ и иной ранее разработанной градостроительной документации, а также материалов топографической съемки.

Местоположение границ указанных земельных участков подлежит установлению в составе документации по планировке территории, разрабатываемой и утверждаемой в соответствии с действующим законодательством и внесению в качестве изменений для отображения в Правила землепользования и застройки.

3. Градостроительные регламенты установлены Правилами в отношении земельных участков и объектов капитального строительства, расположенных в границах территориальных зон, отображенных на карте градостроительного зонирования, кроме земель водного фонда, покрытых поверхностными водами, земель особо охраняемых природных территорий (за исключением земель лечебно-оздоровительных местностей и курортов), для которых в соответствии с федеральным законодательством градостроительные регламенты не устанавливаются.

4. Действие установленных Правилами градостроительных регламентов распространяется на все земельные участки и объекты капитального строительства, расположенные в границах территориальных зон, за исключением земельных участков:

- расположенных в границах территорий памятников и ансамблей, включенных в единый государственный реестр объектов культурного наследия (памятников истории и культуры) народов Российской Федерации, а также в границах территорий памятников или ансамблей, которые являются вновь выявленными объектами культурного наследия;

- расположенных в границах территорий общего пользования;

- занятых линейными объектами;

предоставленных для добычи полезных ископаемых.

6. Перечень территориальных зон, отображенных на карте градостроительного зонирования, содержащий наименования и кодовые обозначения зон, сгруппированных по видам, и указание целей выделения зон, приведен в статье 15.

7. Границы территориальных зон на карте градостроительного зонирования установлены в соответствии со ст. 34 Градостроительного кодекса, преимущественно в привязке к границам кварталов земельного Кадастрового зонирования. Границы территориальных зон, для которых отсутствует возможность однозначной картографической привязки, определены по условным линиям в привязке к границам функциональных зон Генерального плана поселения. Границы территориальных зон, установленных в привязке к условным линиям может уточняться в документации по планировке территории и в иных документах в соответствии с законодательством

Российской Федерации с последующим внесением соответствующих изменений в Правила.

8. Общие требования в части предельных размеров земельных участков и предельных параметров разрешенного строительства, реконструкции объектов капитального строительства:

- 1) минимальные и (или) максимальные размеры земельных участков, в том числе их площадь;
- 2) предельное количество этажей или предельная высота зданий, строений, сооружений;
- 3) минимальные отступы от границ земельных участков в целях определения мест допустимого размещения зданий, строений, сооружений, за пределами которых запрещено строительство зданий, строений, сооружений;
- 4) максимальный процент застройки в границах земельного участка, определяемый как отношение суммарной площади земельного участка, которая может быть застроена, ко всей площади земельного участка;
- 5) минимальная ширина вдоль фронта улицы;
- 6) минимальное количество машино-мест для хранения индивидуального автотранспорта на территории земельных участков;
- 7) минимальная доля озеленения территории земельных участков

9. В части предельных размеров земельных участков и предельных параметров разрешенного строительства, реконструкции объектов капитального строительства градостроительными регламентами установлены общие требования, относящиеся ко всем выделенным территориальным зонам в целом, указанные в настоящей статье, и частные требования, относящиеся каждой из выделенных территориальных зон в отдельности, указанные в разделе 8.

9.1. Общие требования в части озеленения территории земельных участков:

- 1) к озелененным территориям, требуемым градостроительными регламентами к размещению на земельных участках, относятся части участков, которые не застроены строением (или строениями) и не используются (не предназначены для использования) для проезжей части, парковки или тротуара и при этом: покрыты зелеными насаждениями (цветники; газоны, покрытые кустарниками, высокоствольными растениями), водоемами, доступными для всех пользователей объектов, расположенных на земельном участке или в квартале;
- 2) озелененная территория земельного участка может быть оборудована:
 - а) площадками для отдыха взрослых, детскими площадками;
 - б) открытыми спортивными площадками;
 - в) другими подобными объектами;
- 3) доля озелененных территорий для объектов в указанных зонах (кроме садов и скверов) не устанавливается; при этом обязательно сохранение существующих озелененных территорий, либо проведение компенсационного озеленения в соответствии с нормативными актами сельского поселения. Доля озелененных территорий садов, скверов – 70%.

Минимально допустимая площадь озелененной территории земельных участков на территории всех зон за исключением перечисленных в части 3, пункт 2) приведена в таблице 1;

Таблица 1

Минимально допустимая площадь озелененной территории земельных участков

№ П №	Вид использования	Минимальная площадь озелененных территорий
п/ п		
1	Сады, скверы, бульвары; парки; комплексы	70% территории

№ П № п/ п	Вид использования	Минимальная площадь озелененных территорий
	аттракционов	земельного участка
2	Объекты дошкольного образования (ДОУ), объекты начального и среднего общего образования (школы)	50% территории земельного участка
3	Индивидуальные жилые дома; открытые объекты физической культуры и спорта	40% территории земельного участка
4	Прочие(*)	15% территории земельного участка

(*) – за исключением объектов следующих видов разрешенного использования, для которых требования по озеленению территории участка не устанавливаются:

- 1) объекты коммунального хозяйства;
- 2) объекты сельскохозяйственного использования;
- 3) объекты транспорта.

9.2. При совмещении на одном участке видов использования с различными требованиями к озеленению минимальный размер озелененных территорий рассчитывается применительно к частям участка, выделяемым как земельные доли разных видов использования, пропорциональные общей площади зданий или помещений разного назначения.

9.3. При застройке земельных участков, расположенных вне рекреационных зон (Р) и примыкающих к лесам, садам и паркам, в пределах доступности не более 300 метров, площадь озеленения допускается уменьшать, но не более чем на 30%.

9.4. Требования к размерам и озеленению санитарно-защитных зон следует принимать в соответствии с техническими регламентами, СанПиНами и иными действующими нормативными техническими документами.

9.5. Общие требования в части размещения машино-мест для хранения индивидуального автотранспорта на территории земельных участков:

1) система организации хранения индивидуального автотранспорта на территории земельных участков может предусматривать следующие виды хранения:

- а) хранение в капитальных гаражах - стоянках (наземных, подземных, встроенных и пристроенных);
- в) хранение на открытых охраняемых и неохраняемых стоянках;

2) минимальное количество машино-мест для хранения индивидуального автотранспорта на территории земельных участков приведено в таблице 2.

Таблица 2

Минимальное количество машино-мест для хранения индивидуального автотранспорта на территории земельных участков

№ п п	Вид использования	Минимальное количество машино-мест
1	Индивидуальные жилые дома	1 машино-место на земельный участок
2	Личные подсобные хозяйства	1 машино-место на земельный участок
3	Открытые объекты физической культуры и спорта	1 машино-место на 10 одновременных посетителей

№ п п	Вид использования	Минимальное количество машино-мест
		(включая зрителей) при их максимальном количестве
4	Земельные участки парков, садов, скверов	3 машино-места на 1,0 га территории участка
5	Кладбища	10 машино-мест на 1,0 га территории участка

3). Для видов использования, не указанных в таблице, минимальное количество машино-мест для хранения индивидуального транспорта на территории земельных участков определяется в соответствии с действующими региональными нормативами градостроительного проектирования Волгоградской области.

4). В случае совмещения на земельном участке двух и более видов использования минимальное количество машино-мест для хранения индивидуального транспорта определяется на основе долей каждого из видов использования в общей площади земельного участка.

5). В случае если земельный участок и объект капитального строительства расположен в границах действия ограничений, установленных в соответствии с законодательством Российской Федерации, правовой режим использования и застройки территории указанного земельного участка определяется совокупностью требований и ограничений. При этом более строгие требования, относящиеся к одному и тому же параметру, поглощают более мягкие.

Статья 15. Перечень территориальных зон, выделенных на карте градостроительного зонирования — границы территориальных зон.

На карте градостроительного зонирования территории поселения выделены следующие виды территориальных зон и установлены их границы:

Наименование территориальных зон:

1. ЖИЛАЯ ЗОНА (Ж)

1.1. Зона застройки индивидуальными жилыми домами (Жи)

1.2. Зона застройки блокированными жилыми домами (ЖБ)

1.2. Зона застройки малоэтажными жилыми домами (Жм)

1.3. Зона перспективного развития жилой застройки (Жп)

2. ОБЩЕСТВЕННО-ДЕЛОВЫЕ ЗОНЫ (Об).

3. ПРОИЗВОДСТВЕННЫЕ ЗОНЫ (П)

3.1 Производственная зона с ограничениями (По)

4. ЗОНЫ ИНЖЕНЕРНОЙ И ТРАНСПОРТНОЙ ИНФРАСТРУКТУР

5. ЗОНЫ РЕКРЕАЦИОННОГО НАЗНАЧЕНИЯ

5.1. Зона рекреационного назначения (Р)

5.2. Зона спортивных сооружений (Рс)

6. Зона Сельскохозяйственных угодий (СХ)

7. ЗОНЫ СПЕЦИАЛЬНОГО НАЗНАЧЕНИЯ (с)

Зоны кладбищ, скотомогильников и площадок временного хранения ТБО

Глава 8. Зоны с особыми условиями использования территории

Статья 16. Общие положения о зонах с особыми условиями использования территории.

1. Карта границ зон с особыми условиями использования территорий представлены в форме картографического документа, являющегося неотъемлемой частью настоящих Правил. На карте зон с особыми условиями использования территорий входящих в состав Карты градостроительного зонирования, отображено принципиальное местоположение границ зон с особыми условиями использования территории, устанавливаемыми по природно-экологическим и санитарно-гигиеническим требованиям, установленным на основе действующих нормативных документов.

Точное местоположение границ указанных зон и территорий подлежит установлению в соответствии с действующим законодательством в составе проектов соответствующих видов зон и внесению в качестве поправок в Правила землепользования и застройки Волгоградской области.

2. Перечни зон с особыми условиями использования территорий, отображение их границ на карте градостроительного зонирования и ограничения использования земельных участков и объектов капитального строительства на их территории указаны в соответствии с нормативными правовыми актами органов власти Российской Федерации и Волгоградской области, в том числе по видам зон:

- зоны охраны водоемов – Федеральный закон «Водный кодекс РФ» (от 03.06.2006 № 74 –ФЗ с последующими уточнениями);

- зоны охраны водозаборов - СНиП 2.04.02-85. «Зоны санитарной охраны источников водоснабжения и водопроводов хозяйственно-питьевого назначения»;

- зоны санитарной охраны источников питьевого и хозяйственно-бытового назначения - Санитарные правила и нормы СанПин 2.1.4.1110-02 «Зоны санитарной охраны источников питьевого и хозяйственно-бытового назначения»;

- зоны санитарной охраны водных объектов и их прибрежные защитные полосы - Положение о водоохраных зонах водных объектов и их прибрежных защитных полосах, утвержденное Постановлением Правительства Российской Федерации от 23 ноября 1996 г. № 1404;

- зоны особо охраняемых природных территорий - Федеральный закон РФ от 14.03.1995 № 33 – ФЗ «Об особо охраняемых природных территориях»;

- зоны шумового дискомфорта от автомобильного транспорта - СНиП II-12-77 «Защита от шума»;

- зоны акустической вредности от городских и внешних автодорог - СНиП 2.- 07.- 01.89* «Градостроительство. Планировка и застройка городских и сельских поселений»;

- санитарно-защитные зоны производственных предприятий, стационарных техногенных источников - СанПиН 2.2.1/2.2.1.1200 - 03 «Санитарно-защитные зоны и санитарная классификация предприятий, сооружений и объектов» и с учетом сложившейся застройки;

- зоны историко-культурного наследия - Федеральный закон «Об объектах культурного наследия (памятниках истории и культуры) народов Российской Федерации» (от 25.06.2002 № 73 - ФЗ с последующими уточнениями).

4. Границы зон с особыми условиями использования территорий по природно-экологическим и санитарно-гигиеническим требованиям установлены:

- по границам территориальных зон карты градостроительного зонирования;
- по элементам кадастрового зонирования;
- по нормативным размерам;

- по границам природных элементов.

Границы озелененных территорий историко-культурного назначения, водоохраных зон и прибрежных защитных полос определены в соответствии с установленными и закрепленными границами.

Границы некоторых зон экологических ограничений природного комплекса поселения, зон санитарной охраны водозаборов и затопления паводком 1% обеспеченности установлены по рельефу или по отметке уровня затопления. Границы этих зон находятся вне элементов кадастрового зонирования и из-за невозможности определения границ в натуре, точно определяются только на топографической основе.

Границы зон экологических ограничений от стационарных техногенных источников определены в соответствии с размером санитарно-защитной зоны, установлены по радиусу от границы участка предприятия или объекта и привязаны к элементам кадастрового зонирования.

Границы зон экологических ограничений от динамических техногенных источников установлены посредством метража от магистрали.

Охранные коридоры инженерных коммуникаций установлены посредством метража от воздушных линий электропередач, канализационных, водопроводных и газопроводных сетей.

Зоны охраняемых территорий объектов культурного наследия и режимы зон охраняемых территорий устанавливаются в соответствии с нормативно правовыми актами Российской Федерации на основе Историко-архитектурного опорного плана в составе генерального плана.

5. Содержание ограничений, устанавливаемых в соответствии с законодательством Российской Федерации в отношении использования земельных участков и объектов недвижимости, определяется на основе положений нормативных правовых актов органов государственной власти, установивших эти ограничения, том числе на основе сведений о режимах использования земель в границах зон с особыми условиями использования территорий.

Для зон с особыми условиями использования территории градостроительным регламентом в составе указанных в настоящем пункте ограничений могут быть указаны:

а) необходимость согласования конкретных вопросов использования земельных участков, объектов капитального строительства специально уполномоченными органами;

б) возможность установления указанными органами дополнительных требований к использованию земельных участков, объектов капитального строительства, подлежащих соблюдению при разработке проектной документации.

Статья 17. Перечень зон с особыми условиями использования территории, выделенных на карте градостроительного зонирования - границ зон с особыми условиями использования территории.

На картах зон с особыми условиями использования территорий, входящих в состав карты градостроительного зонирования поселения, отображены следующие виды зон с особыми условиями использования территорий по природно-экологическим и санитарно-гигиеническим требованиям:

Кодовые обозначения территориальных зон	Наименование территориальных зон
---	----------------------------------

«Н1»	санитарно-защитная зона
«Н3»	водоохранная зона водного объекта

«Н4»	прибрежная защитная полоса водного объекта
«Н6»	1 пояс санитарной охраны источника питьевого и хозяйственно-бытового водоснабжения
ЗСО 2,3	пояса зона санитарной охраны подземного источника питьевого водоснабжения.
СЗ-П	санитарно-защитная зона производственных объектов

В составе зон охраны водных объектов отображены следующие зоны:

- Водоохранная зона 50 м. в том числе прибрежная защитная полоса 50м.

В составе зон санитарной охраны подземного источника питьевого водоснабжения и водозаборных сооружений отображены следующие зоны:

- I пояс зоны санитарной охраны подземного источника питьевого и хозяйственно-бытового водоснабжения 50м.
- II и III пояса зон санитарной охраны подземного источника питьевого и хозяйственно-бытового водоснабжения 100м.

В составе санитарно-защитных зон специального назначения отображены следующие зоны:

- санитарно-защитная зона объектов специального назначения: кладбище традиционного захоронения площадью менее 10 га.- 100 м.

В составе санитарно-защитных зон производственного назначения отображены следующие зоны: 300 м;

2.0. В тексте Правил слова «Часть III. ГРАДОСТРОИТЕЛЬНЫЕ РЕГЛАМЕНТЫ» заменить словами следующего содержания: «Раздел III. ГРАДОСТРОИТЕЛЬНЫЕ РЕГЛАМЕНТЫ»;

2.1. В тексте Правил слова «Статья 43» заменить словами «Статья 18»;

2.2. РАЗДЕЛ 9. Правил « Градостроительные регламенты в отношении земельных участков и объектов капитального строительства, расположенных в пределах территориальной зоны» изложить в следующей редакции:

«Глава 9. Градостроительные регламенты в отношении земельных участков и объектов капитального строительства, расположенных в пределах территориальной зоны»

Статья 19. Жилая зона. Зона застройки индивидуальными жилыми домами

Зона застройки индивидуальными жилыми домами с возможностью ведения личного подсобного хозяйства выделена для обеспечения разрешительно-правовых условий и процедур формирования жилых районов, микрорайонов и кварталов из отдельно стоящих и блокированных жилых зданий с минимально разрешенным набором услуг для населения местного значения и возможностью ведения непредпринимательской деятельности по производству и переработке сельскохозяйственной продукции в целях удовлетворения личных потребностей.

1. Виды разрешенного использования земельных участков и объектов капитального строительства

1.1. Основные виды разрешенного использования

- отдельно стоящие односемейные жилые здания
- отдельно стоящие блокированные двухсемейные жилые здания
- детские сады, иные объекты дошкольного воспитания
- школы общеобразовательные;
- магазины товаров первой необходимости

- временные объекты торговли (киоски, лоточная торговля) и обслуживания населения
- строения для содержания домашних животных и птицы;
- здания, строения, сооружения для занятий индивидуальной трудовой деятельностью;
- отдельно стоящие, встроенные, пристроенные культовые строения.
- амбулаторно-поликлиническое обслуживание
- ведение личного подсобного хозяйства

1.2. Вспомогательные виды разрешенного использования

- отдельно стоящие или встроенные в жилые здания гаражи и открытые парковки
- производственные, бытовые здания, строения и сооружения;
- хозяйственные постройки;
- строения для содержания домашних животных и птицы;
- теплицы, оранжереи;
- индивидуальные бани, надворные туалеты;
- палисадники, огороды, сады;
- индивидуальные резервуары для хранения воды, скважины для забора воды, индивидуальные колодцы;
- объекты пожарной охраны (гидранты, резервуары, противопожарные водоемы);
- площадки для сбора мусора;
- индивидуальные бассейны.

1.3. Условно-разрешенные виды использования

пункты оказания первой медицинской помощи

- аптечные учреждения
- здания, строения, сооружения бытового обслуживания населения (ремонт бытовой техники, ателье, парикмахерские, косметические и лечебно-профилактические салоны, химчистки, прачечные);
- площадки для детей, отдыха, спортивных занятий;
- теннисные корты;
- здания со спортзалами и помещениями для досуговых занятий;
- школы-интернаты любого профиля и дома ребенка
- кафе, закусочные отдельно стоящие
- объекты, связанные с отправлением культа
- объекты коммунально-бытового назначения
- объекты социального назначения;
- здания, строения, сооружения почтовых отделений, телефонных и телеграфных станций
- временные объекты торговли (павильоны розничной и мелкооптовой торговли) и обслуживания населения
- плодовые и овощные хранилища (сооружения для хранения плодовых и овощных культур).

Предельные размеры земельных участков и параметры разрешенного строительства, реконструкции объектов капитального строительства для жилой зоны:

1) предельные (минимальные и (или) максимальные) размеры земельных участков, в том числе их площадь:

- а) минимальная площадь земельного участка – 100 кв. метров;
- б) максимальная площадь земельного участка - 25000 кв. метров;
- в) минимальная ширина вдоль фронта улицы – 10 метров.

2) предельное количество этажей – 4 шт;

3) минимальные отступы от границ земельных участков в целях определения мест допустимого размещения зданий, строений, сооружений, за пределами которых запрещено строительство зданий, строений сооружений – 3 метра;

4) максимальный процент застройки в границах земельного участка, определяемый как отношение суммарной площади земельного участка, которая может быть застроена, ко всей площади земельного участка – 60%.

5) минимальные размеры озелененной территории земельных участков - в соответствии подпунктом 9.3 пункта 9 статьи 14 Правил;

6) минимальное количество машино-мест для хранения индивидуального автотранспорта на территории земельных участков - в соответствии подпунктом 9.7 пункта 9 статьи 14 Правил.

Жилая зона 1.2. Зона застройки блокированными жилыми домами

Зона застройки блокированными жилыми домами с возможностью ведения личного подсобного хозяйства выделена для обеспечения разрешительно-правовых условий и процедур формирования жилых районов, микрорайонов и кварталов из отдельно стоящих и блокированных жилых зданий с минимально разрешенным набором услуг для населения местного значения и возможностью ведения непредпринимательской деятельности по производству и переработке сельскохозяйственной продукции в целях удовлетворения личных потребностей.

1. Виды разрешенного использования земельных участков и объектов капитального строительства

1.1. Основные виды разрешенного использования

- отдельно стоящие блокированные двухсемейные жилые здания
- детские сады, иные объекты дошкольного воспитания
- школы общеобразовательные;
- магазины товаров первой необходимости
- временные объекты торговли (киоски, лоточная торговля) и обслуживания населения
- строения для содержания домашних животных и птицы;
- здания, строения, сооружения для занятий индивидуальной трудовой деятельностью;
- отдельно стоящие, встроенные, пристроенные культовые строения.
- амбулаторно-поликлиническое обслуживание
- ведение личного подсобного хозяйства

1.2. Вспомогательные виды разрешенного использования

- отдельно стоящие или встроенные в жилые здания гаражи и открытые парковки
- производственные, бытовые здания, строения и сооружения;
- хозяйственные постройки;
- строения для содержания домашних животных и птицы;

- теплицы, оранжереи;
- индивидуальные бани, надворные туалеты;
- палисадники, огороды, сады;
- индивидуальные резервуары для хранения воды, скважины для забора воды, индивидуальные колодцы;
- объекты пожарной охраны (гидранты, резервуары, противопожарные водоемы);
- площадки для сбора мусора;
- индивидуальные бассейны.

1.3. Условно-разрешенные виды использования

пункты оказания первой медицинской помощи

- аптечные учреждения
- здания, строения, сооружения бытового обслуживания населения (ремонт бытовой техники, ателье, парикмахерские, косметические и лечебно-профилактические салоны, химчистки, прачечные);
- площадки для детей, отдыха, спортивных занятий;
- теннисные корты;
- здания со спортзалами и помещениями для досуговых занятий;
- школы-интернаты любого профиля и дома ребенка
- кафе, закусочные отдельно стоящие
- объекты, связанные с отправлением культа
- объекты коммунально-бытового назначения
- объекты социального назначения;
- здания, строения, сооружения почтовых отделений, телефонных и телеграфных станций
- временные объекты торговли (павильоны розничной и мелкооптовой торговли) и обслуживания населения
- плодовые и овощные хранилища (сооружения для хранения плодовых и овощных культур).

Предельные размеры земельных участков и параметры разрешенного строительства, реконструкции объектов капитального строительства для жилой зоны:

1) предельные (минимальные и (или) максимальные) размеры земельных участков, в том числе их площадь:

- а) минимальная площадь земельного участка – 100 кв. метров;
- б) максимальная площадь земельного участка - 25000 кв. метров;
- в) минимальная ширина вдоль фронта улицы – 10 метров.

2) предельное количество этажей – 4 шт;

3) минимальные отступы от границ земельных участков в целях определения мест допустимого размещения зданий, строений, сооружений, за пределами которых запрещено строительство зданий, строений сооружений – 3 метра;

4) максимальный процент застройки в границах земельного участка, определяемый как отношение суммарной площади земельного участка, которая может быть застроена, ко всей площади земельного участка – 60%.

5) минимальные размеры озелененной территории земельных участков - в соответствии подпунктом 9.3 пункта 9 статьи 14 Правил;

6) минимальное количество машино-мест для хранения индивидуального автотранспорта на территории земельных участков - в соответствии подпунктом 9.7 пункта 9 статьи 14 Правил.

1.2. Зона застройки малоэтажными жилыми домами

Зона застройки малоэтажными жилыми домами выделена для обеспечения разрешительно-правовых условий и процедур формирования жилых районов, микрорайонов и кварталов из отдельно стоящих и блокированных жилых зданий с минимально разрешенным набором услуг для населения местного значения и возможностью ведения непредпринимательской деятельности по производству и переработке сельскохозяйственной продукции в целях удовлетворения личных потребностей.

1. Виды разрешенного использования земельных участков и объектов капитального строительства

1.1. Основные виды разрешенного использования

- отдельно стоящие односемейные жилые здания
- отдельно стоящие блокированные двухсемейные жилые здания
- детские сады, иные объекты дошкольного воспитания
- школы общеобразовательные;
- магазины товаров первой необходимости
- временные объекты торговли (киоски, лоточная торговля) и обслуживания населения
- строения для содержания домашних животных и птицы;
- здания, строения, сооружения для занятий индивидуальной трудовой деятельностью;
- отдельно стоящие, встроенные, пристроенные культовые строения.
- амбулаторно-поликлиническое обслуживание

1.2. Вспомогательные виды разрешенного использования

- отдельно стоящие или встроенные в жилые здания гаражи и открытые парковки
- производственные, бытовые здания, строения и сооружения;
- хозяйственные постройки;
- строения для содержания домашних животных и птицы;
- теплицы, оранжереи;
- индивидуальные бани, надворные туалеты;

- палисадники, огороды, сады;
- индивидуальные резервуары для хранения воды, скважины для забора воды, индивидуальные колодцы;
- объекты пожарной охраны (гидранты, резервуары, противопожарные водоемы);
- площадки для сбора мусора;
- индивидуальные бассейны.

1.3. Условно-разрешенные виды использования

пункты оказания первой медицинской помощи

- аптечные учреждения
- здания, строения, сооружения бытового обслуживания населения (ремонт бытовой техники, ателье, парикмахерские, косметические и лечебно-профилактические салоны, химчистки, прачечные);
- площадки для детей, отдыха, спортивных занятий;
- теннисные корты;
- здания со спортзалами и помещениями для досуговых занятий;
- школы-интернаты любого профиля и дома ребенка
- кафе, закусочные отдельно стоящие
- объекты, связанные с отправлением культа
- объекты коммунально-бытового назначения
- объекты социального назначения;
- здания, строения, сооружения почтовых отделений, телефонных и телеграфных станций
- временные объекты торговли (павильоны розничной и мелкооптовой торговли) и обслуживания населения
- плодовые и овощные хранилища (сооружения для хранения плодовых и овощных культур).

Пределные размеры земельных участков и параметры разрешенного строительства, реконструкции объектов капитального строительства для жилой зоны:

1) предельные (минимальные и (или) максимальные) размеры земельных участков, в том числе их площадь:

- а) минимальная площадь земельного участка – 100 кв. метров;
- б) максимальная площадь земельного участка - 25000 кв. метров;
- в) минимальная ширина вдоль фронта улицы – 10 метров.

2) предельное количество этажей – 4 шт;

3) минимальные отступы от границ земельных участков в целях определения мест допустимого размещения зданий, строений, сооружений, за пределами которых запрещено строительство зданий, строений сооружений – 3 метра;

4) максимальный процент застройки в границах земельного участка, определяемый как отношение суммарной площади земельного участка, которая может быть застроена, ко всей площади земельного участка – 60%.

5) минимальные размеры озелененной территории земельных участков - в соответствии подпунктом 9.3 пункта 9 статьи 14 Правил;

6) минимальное количество машино-мест для хранения индивидуального автотранспорта на территории земельных участков - в соответствии подпунктом 9.7 пункта 9 статьи 14 Правил.

1.4. Жилая зона. Зона перспективной жилой застройки

Зона перспективной жилой застройки выделена для обеспечения разрешительно-правовых условий и процедур формирования жилых районов, микрорайонов и кварталов из отдельно стоящих и блокированных жилых зданий с минимально разрешенным набором услуг для населения местного значения и возможностью ведения непредпринимательской деятельности по производству и переработке сельскохозяйственной продукции в целях удовлетворения личных потребностей.

1. Виды разрешенного использования земельных участков и объектов капитального строительства

1.1. Основные виды разрешенного использования

- отдельно стоящие односемейные жилые здания
- отдельно стоящие блокированные двухсемейные жилые здания
- детские сады, иные объекты дошкольного воспитания
- школы общеобразовательные;
- магазины товаров первой необходимости
- временные объекты торговли (киоски, лоточная торговля) и обслуживания населения
- строения для содержания домашних животных и птицы;
- здания, строения, сооружения для занятий индивидуальной трудовой деятельностью;
- отдельно стоящие, встроенные, пристроенные культовые строения.
- амбулаторно-поликлиническое обслуживание
- ведение личного подсобного хозяйства

1.2. Вспомогательные виды разрешенного использования

- отдельно стоящие или встроенные в жилые здания гаражи и открытые парковки
- производственные, бытовые здания, строения и сооружения;
- хозяйственные постройки;
- строения для содержания домашних животных и птицы;
- теплицы, оранжереи;
- индивидуальные бани, надворные туалеты;
- палисадники, огороды, сады;
- индивидуальные резервуары для хранения воды, скважины для забора воды, индивидуальные колодцы;

- объекты пожарной охраны (гидранты, резервуары, противопожарные водоемы);
- площадки для сбора мусора;
- индивидуальные бассейны.

1.3. Условно-разрешенные виды использования

пункты оказания первой медицинской помощи

- аптечные учреждения
- здания, строения, сооружения бытового обслуживания населения (ремонт бытовой техники, ателье, парикмахерские, косметические и лечебно-профилактические салоны, химчистки, прачечные);
- площадки для детей, отдыха, спортивных занятий;
- теннисные корты;
- здания со спортзалами и помещениями для досуговых занятий;
- школы-интернаты любого профиля и дома ребенка
- кафе, закусочные отдельно стоящие
- объекты, связанные с отправлением культа
- объекты коммунально-бытового назначения
- объекты социального назначения;
- здания, строения, сооружения почтовых отделений, телефонных и телеграфных станций
- временные объекты торговли (павильоны розничной и мелкооптовой торговли) и обслуживания населения
- плодовые и овощные хранилища (сооружения для хранения плодовых и овощных культур).

Предельные размеры земельных участков и параметры разрешенного строительства, реконструкции объектов капитального строительства для жилой зоны:

1) предельные (минимальные и (или) максимальные) размеры земельных участков, в том числе их площадь:

- а) минимальная площадь земельного участка – 100 кв. метров;
- б) максимальная площадь земельного участка - 25000 кв. метров;
- в) минимальная ширина вдоль фронта улицы – 10 метров.

2) предельное количество этажей – 4 шт;

3) минимальные отступы от границ земельных участков в целях определения мест допустимого размещения зданий, строений, сооружений, за пределами которых запрещено строительство зданий, строений сооружений – 3 метра;

4) максимальный процент застройки в границах земельного участка, определяемый как отношение суммарной площади земельного участка, которая может быть застроена, ко всей площади земельного участка – 60%.

5) минимальные размеры озелененной территории земельных участков - в соответствии подпунктом 9.3 пункта 9 статьи 14 Правил;

6) минимальное количество машино-мест для хранения индивидуального автотранспорта на территории земельных участков - в соответствии подпунктом 9.7 пункта 9 статьи 14 Правил.

СТАТЬЯ 20. ОБЩЕСТВЕННО-ДЕЛОВАЯ ЗОНА

Зона размещения объектов делового, общественного и коммерческого назначения выделена для обеспечения разрешительно-правовых условий и процедур формирования центра поселения с преимущественным спектром обслуживаемых видов недвижимости, разрешенного строительства и реконструкции объектов капитального строительства, связанных с удовлетворением периодических потребностей населения при ограничении жилых функций.

1. Виды разрешенного использования земельных участков и объектов капитального строительства

1.1. Основные виды разрешенного использования

- административно-деловые здания;
 - школы общеобразовательные;
 - объекты торговли (магазины, торговые центры, мини-рынки, рынки открытые и закрытые);
 - объекты отдыха и развлечений (клубы, дискотеки, танцзалы);
 - спортивные клубы и залы ;
 - предприятия общественного питания (столовые, кафе, закусочные, бары);
 - аптечные учреждения;
 - здания и сооружения культурно- бытового обслуживания населения;
 - сооружения транспортно-экспедиционного назначения;
 - объекты органов внутренних дел.
- амбулаторно-поликлиническое обслуживание

1.2. Вспомогательные виды разрешенного использования

- встроенные в здания и пристроенные гаражи;

- парковки перед зданиями, строениями и сооружениями деловых, культурных, обслуживающих и коммерческих видов использования;
- жилищно-эксплуатационные и аварийно-диспетчерские службы.

1.3. Условно-разрешенные виды использования

- малоэтажные многоквартирные жилые дома;
- объекты, связанные с отправлением культа;
- бани и сауны;
- площадки для выгула собак;
- общественные туалеты;
 - объекты пожарной охраны;
 - антенны сотовой радиорелейной и спутниковой связи.

Предельные размеры земельных участков и параметры разрешенного строительства, реконструкции объектов капитального строительства для общественно-деловой зоны:

1) предельные (минимальные и (или) максимальные) размеры земельных участков, в том числе их площадь:

- а) минимальная площадь земельного участка – 500 кв. метров;
- б) максимальная площадь земельного участка - 25000 кв. метров;
- в) минимальная ширина вдоль фронта улицы – 10 метров.

2) предельное количество этажей – 4 шт;

3) минимальные отступы от границ земельных участков в целях определения мест допустимого размещения зданий, строений, сооружений, за пределами которых запрещено строительство зданий, строений сооружений – 1 метр;

4) максимальный процент застройки в границах земельного участка, определяемый как отношение суммарной площади земельного участка, которая может быть застроена, ко всей площади земельного участка – 70%.

5) минимальные размеры озелененной территории земельных участков - в соответствии подпунктом 9.3 пункта 9 статьи 14 Правил;

6) минимальное количество машино-мест для хранения индивидуального автотранспорта на территории земельных участков - в соответствии подпунктом 9.7 пункта 9 статьи 14 Правил».

Статья 21. Производственные зоны

Зона выделена для обеспечения разрешительно-правовых условий и процедур формирования промышленных районов, узлов и площадок, включающих производственные предприятия без выбросов (сбросов) загрязняющих веществ, избыточных запахов, вибрации, шума и не оказывающих вредного воздействия на окружающую среду.

Сочетание различных видов разрешенного использования объектов недвижимости осуществляется только при соблюдении санитарных и экологических нормативов и требований.

1. Виды разрешенного использования земельных участков и объектов капитального строительства

1.1. Основные виды разрешенного использования

- основные площадки производственных предприятий V класса опасности различного профиля;
- объекты складского назначения различного профиля;
- станции технического обслуживания автомобилей, авторемонтные предприятия;

- объекты технического и инженерного обеспечения предприятий;
- санитарно-технические сооружения и сооружения коммунального назначения;
- административные и конторские здания;
- проектные, научно-исследовательские организации и лаборатории;
- специализированные павильоны по продаже товаров собственного производства;
- здания, строения сооружения, павильоны оптовой и мелкооптовой торговли;
- здания, строения, сооружения пожарной охраны;
- здания, строения, сооружения органов внутренних дел и министерства обороны;
- озелененные территории санитарно-защитных зон.

1.2. Вспомогательные виды разрешенного использования

- автотранспортные предприятия;
- гаражи боксового типа, малоэтажные, подземные и надземные гаражи, автостоянки;
- здания, строения, сооружения жилищно-эксплуатационных предприятий и служб;
- питомники растений для озеленения и благоустройства территории.

1.3. Условно-разрешенные виды использования

- автозаправочные станции
- временные объекты торговли (киоски, лоточная торговля, павильоны) и обслуживания населения;
- здания, строения, сооружения общественного питания (кафе, столовые, буфеты);
- здания, строения, сооружения коммунально-бытового назначения;
- антенны сотовой, радиорелейной, спутниковой связи.

Предельные размеры земельных участков и параметры разрешенного строительства, реконструкции объектов капитального строительства для производственной зоны:

1) предельные (минимальные и (или) максимальные) размеры земельных участков, в том числе их площадь:

- а) минимальная площадь земельного участка – не подлежит установлению;
- б) максимальная площадь земельного участка - не подлежит установлению;
- в) минимальная ширина вдоль фронта улицы – не подлежит установлению.

2) предельное количество этажей – не подлежит установлению;

3) минимальные отступы от границ земельных участков в целях определения мест допустимого размещения зданий, строений, сооружений, за пределами которых запрещено строительство зданий, строений сооружений – 3 метра;

4) максимальный процент застройки в границах земельного участка, определяемый как отношение суммарной площади земельного участка, которая может быть застроена, ко всей площади земельного участка – 80%.

5) минимальные размеры озелененной территории земельных участков - в соответствии подпунктом 9.3 пункта 9 статьи 14 Правил;

6) минимальное количество машино-мест для хранения индивидуального автотранспорта на территории земельных участков - в соответствии подпунктом 9.7 пункта 9 статьи 14 Правил».

7) максимальный класс опасности (по классификации СанПиН) объектов капитального строительства размещаемых на территории зоны- IV.

Статья 22. Зона специального назначения

Зона выделена для обеспечения разрешительно-правовых условий и процедур формирования на которых размещаются предприятия по

транспортировке, обезвреживанию и переработке бытовых отходов, а также их промышленной переработке, кладбищ, территорий их влияния.

1. Виды разрешенного использования земельных участков и объектов капитального строительства

1.1. Основные виды разрешенного использования

- мемориальные парки;
- кладбища традиционных захоронений;
- объекты, связанные с отправлением культа;
- скотомогильники;
- павильоны торговли и обслуживания населения.
- предприятия по промышленной переработке бытовых отходов;
- склады свежего компоста;
- полигоны (кроме полигонов по обезвреживанию и захоронению токсичных промышленных отходов);
- поля компостирования;
- поля ассенизации;
- поля складирования и захоронения обезвреженных осадков (по сухому веществу);
- сливные станции;
- мусороперегрузочные станции.

1.2. Вспомогательные виды разрешенного использования

- мастерские по изготовлению ритуальных принадлежностей;
- оранжереи;
- аллеи, скверы;
- хозяйственные корпуса;
- резервуары для хранения воды;
- объекты пожарной охраны;
- общественные туалеты;
- парковки.
- сопутствующие производства и технологические установки;
- озелененные территории санитарно-защитных зон и зон санитарной охраны;
- инженерно-планировочные сооружения, элементы и объекты инженерного благоустройства;
- здания, строения, сооружения ведомственной охраны;
- административные здания;
- лаборатории;
- площадки для стоянки служебных автомобилей.

Предельные размеры земельных участков и параметры разрешенного строительства, реконструкции объектов капитального строительства для специальной зоны:

1) предельные (минимальные и (или) максимальные) размеры земельных участков, в том числе их площадь:

- а) минимальная площадь земельного участка – не подлежит установлению;
- б) максимальная площадь земельного участка - не подлежит установлению;
- в) минимальная ширина вдоль фронта улицы – не подлежит установлению.

2) предельное количество этажей – не подлежит установлению;

3) минимальные отступы от границ земельных участков в целях определения мест допустимого размещения зданий, строений, сооружений, за пределами которых запрещено строительство зданий, строений сооружений – 3 метра;

4) максимальный процент застройки в границах земельного участка, определяемый как отношение суммарной площади земельного участка, которая может быть застроена, ко всей площади земельного участка – 50%.

5) минимальные размеры озелененной территории земельных участков - в соответствии подпунктом 9.3 пункта 9 статьи 14 Правил;

6) минимальное количество машино-мест для хранения индивидуального автотранспорта на территории земельных участков - в соответствии подпунктом 9.7 пункта 9 статьи 14 Правил.

Статья 23. Зона рекреационного назначения

Зона выделена для обеспечения разрешительно-правовых условий и процедур формирования озелененных участков поселения, парков, скверов, бульваров, набережных, предназначенных для кратковременного отдыха и проведения досуга населением на обустроенных открытых пространствах в жилых кварталах поселения, в пределах установленных красных линий.

1. Виды разрешенного использования земельных участков и объектов капитального строительства

1.1. Основные виды разрешенного использования

- парки;
- сады;
- бульвары, скверы, аллеи;
- набережные;
- спортивные сооружения и игровые площадки.

1.2. Вспомогательные виды разрешенного использования

- вспомогательные строения и инфраструктура для отдыха: бассейны, фонтаны, малые архитектурные формы;
- комплексы аттракционов, игровые залы
- предприятия общественного питания;
- элементы дизайна, скульптурные композиции, объекты декоративно - монументального искусства;
- хозяйственные здания, строения, сооружения;
- зеленые пляжи;
- парковки автомобилей;
- общественные туалеты.

1.3. Условно-разрешенные виды использования

- здания, строения, сооружения органов внутренних дел;
- временные павильоны для розничной торговли и обслуживания населения;
- объекты пожарной охраны;
- резервуары для хранения воды;
- площадки для выгула собак;
- автомобильные стоянки;
- пляжи.

Предельные размеры земельных участков и параметры разрешенного строительства, реконструкции объектов капитального строительства для зоны рекреационного назначения:

1) предельные (минимальные и (или) максимальные) размеры земельных участков, в том числе их площадь:

- а) минимальная площадь земельного участка – 1000 кв.метров;
- б) максимальная площадь земельного участка -100000 кв.метров;
- в) минимальная ширина вдоль фронта улицы – 10 м.

2) предельное количество этажей – 3 шт;

3) минимальные отступы от границ земельных участков в целях определения мест допустимого размещения зданий, строений, сооружений, за пределами которых запрещено строительство зданий, строений сооружений – 3 метра;

4) максимальный процент застройки в границах земельного участка, определяемый как отношение суммарной площади земельного участка, которая может быть застроена, ко всей площади земельного участка – 80%.

5) минимальные размеры озелененной территории земельных участков - в соответствии подпунктом 9.3 пункта 9 статьи 39 Правил;

6) минимальное количество машино-мест для хранения индивидуального автотранспорта на территории земельных участков - в соответствии подпунктом 9.7 пункта 9 статьи 39 Правил.

Статья 24. ЗОНА СЕЛЬСКОХОЗЯЙСТВЕННОГО ИСПОЛЬЗОВАНИЯ (СХ)

Зона выделена для обеспечения организационно-правовых условий сохранения сельскохозяйственных угодий, предотвращения их занятия другими видами деятельности. Зона предназначена для выращивания сельхозпродукции.

Основные виды разрешенного использования

- Для размещения предприятий по переработке, расфасовке сельскохозяйственной продукции и техническому обслуживанию сельскохозяйственного производства (ремонт, складирование)

- Для животноводства;
 - Для размещения складских объектов;
 - Для размещения ветеринарных лечебниц и станций;
 - Для размещения зеленых насаждений санитарно-защитных зон;
 - спортивные сооружения и игровые площадки.
- сельскохозяйственное использование

Условно-разрешенные виды использования

- Для размещения объектов общественного питания;
- Для размещения объектов бытового обслуживания;
- животноводческие фермы;
- Для размещения объектов бытового обслуживания;
- Для размещения объектов связи и телекоммуникаций;
- Для размещения объектов трубопроводного транспорта.

Предельные размеры земельных участков и параметры разрешенного строительства, реконструкции объектов капитального строительства для сельскохозяйственной зоны:

1) предельные (минимальные и (или) максимальные) размеры земельных участков, в том числе их площадь:

- а) минимальная площадь земельного участка – 200 кв.метров;

б) максимальная площадь земельного участка - не подлежит установлению;;

в) минимальная ширина вдоль фронта улицы – не подлежит установлению;

2) предельное количество этажей – не подлежит установлению

3) минимальные отступы от границ земельных участков в целях определения мест допустимого размещения зданий, строений, сооружений, за пределами которых запрещено строительство зданий, строений сооружений – 3 метра;

4) максимальный процент застройки в границах земельного участка, определяемый как отношение суммарной площади земельного участка, которая может быть застроена, ко всей площади земельного участка – 80%.

5) минимальные размеры озелененной территории земельных участков - в соответствии подпунктом 9.3 пункта 9 статьи 14 Правил;

6) минимальное количество машино-мест для хранения индивидуального автотранспорта на территории земельных участков - в соответствии подпунктом 9.7 пункта 9 статьи 14 Правил.

2.3. В тексте Правил слова «Раздел 10. Градостроительные регламенты в отношении земельных участков и объектов капитального строительства, расположенных в пределах зоны с особыми условиями использования территории» заменить словами следующего содержания: «Глава 10. Градостроительные регламенты в отношении земельных участков и объектов капитального строительства, расположенных в пределах зоны с особыми условиями использования территории»;

2.4. В тексте Правил слова «Статья 49» заменить словами «Статья 25», слова «Статья 50» заменить словами «Статья 26», слова «Статья 51» заменить словами «Статья 27», слова «Статья 52» заменить словами «Статья 28», слова «Статья 53» заменить словами «Статья 29».

2.5. ЧАСТЬ IV Правил «КАРТОГРАФИЧЕСКИЕ ДОКУМЕНТЫ И МАТЕРИАЛЫ» исключить;

3. Опубликовать настоящее решение в газете «Фроловские вести».

4. Настоящее решение вступает в силу после его официального опубликования.

Глава Фроловского муниципального района –
председатель Фроловской районной Думы

_____ А.М. Кругляков