



Российская Федерация
Фроловская районная Дума
Волгоградской области

РЕШЕНИЕ

от «20» ноября 2024

№ 3/29

О внесении изменений в Генеральный план и установлении границ населенных пунктов Пригородного сельского поселения Фроловского муниципального района Волгоградской области, утвержденный решением Совета депутатов Пригородного сельского поселения Фроловского муниципального района Волгоградской области от 30.12.2013 № 85/186

В соответствии с Градостроительным кодексом Российской Федерации от 29.12.2004 №190-ФЗ, Федеральным законом от 06.10.2003 № 131-ФЗ "Об общих принципах организации местного самоуправления в Российской Федерации", Уставом Фроловского муниципального района, Фроловская районная Дума

РЕШИЛА:

1. Внести в Генеральный план и установлении границ населенных пунктов Пригородного сельского поселения Фроловского муниципального района Волгоградской области, утвержденный решением Совета депутатов Пригородного сельского поселения Фроловского муниципального района Волгоградской области от 30.12.2013 № 85/186 «Об утверждении Генерального плана и установлении границ населенных пунктов Пригородного сельского поселения Фроловского муниципального района Волгоградской области», следующие изменения:

1.1. Генеральный план Пригородного сельского поселения Фроловского муниципального района Волгоградской области изложить в следующей редакции согласно приложению к настоящему решению.

2. Настоящее решение вступает в силу после его официального опубликования путем официального опубликования.

Председатель Фроловской
районной Думы

К.И.Кулешова



Глава Фроловского
Муниципального района

В.С. Шкарупелов



Приложение
к решению Фроловской районной
Думы Волгоградской области
от «20» ноября 2024г. № 3/29

«Приложение к решению Совета Депутатов
Пригородного сельского поселения Фроловского
муниципального района Волгоградской области от
30.12.2013 № 85/186 «Об утверждении Генерального
плана и установлении границ населенных пунктов
Пригородного сельского поселения Фроловского
муниципального района Волгоградской области»

**Генеральный план
Пригородного сельского поселения
Фроловского муниципального района
Волгоградской области**

**ГП.ПЗ.ОЧ
Положение о территориальном планировании**

Генеральный план
Пригородного сельского поселения
Фроловского муниципального района Волгоградской области

1. Введение

Генеральный план Пригородного сельского поселения Фроловского муниципального района Волгоградской области (далее - Генплан) разработан в соответствии с требованиями Градостроительного кодекса Российской Федерации и содержит Положение о территориальном планировании, карту планируемого размещения объектов местного значения, карту функциональных зон и карту границ населенных пунктов, входящих в состав Пригородного сельского поселения.

Генплан является документом территориального планирования Пригородного сельского поселения Фроловского муниципального района, включающего 7 населенных пунктов – п. Пригородный, х. Зеленовский, х. Илясов, х. Кашулин, х. Кирпичный, х. Короли, п. Садовый.

В соответствии с Градостроительным кодексом РФ подготовлены материалы по обоснованию Генерального плана Пригородного сельского поселения Фроловского муниципального района Волгоградской области, состоящие из материалов в текстовой форме и материалов в виде карт.

2. Положение о территориальном планировании

2.1. Сведения об объектах местного значения, планируемых для размещения и отображенных на карте планируемого размещения объектов местного значения Пригородного сельского поселения Фроловского муниципального района

Номер объекта на карте генплана	Наименование	Местоположение	Основные характеристики	Характеристики ЗОУИТ	Функциональная зона, в которой планируется размещение объекта согласно генеральному плану (за исключением линейных объектов), параметры
ОМЗ-1	Детская игровая площадка	Фроловский муниципальный район, Пригородное сельское поселение п. Садовый	Площадь 86 кв.м.	Установление ЗОУИТ не требуется	Жилая зона, (предельное количество этажей– 5 , высотой не более 12м.)
ОМЗ-2	Реконструкция административного здания	Фроловский муниципальный район, Пригородное сельское поселение п. Пригородный	Площадь 636 кв.м.	Установление ЗОУИТ не требуется	Общественно-деловая зона, (предельное количество этажей– 5)
ОМЗ-3	Строительство улиц в жилой застройке в х. Кирпичный	Фроловский муниципальный район, Пригородное сельское поселение, х. Кирпичный	Протяженность 2,23 км	Определяются границами постоянной полосы отвода (на период эксплуатации) и временной полосы отвода (на период строительства, реконструкции) – в соответствии с проектной документацией и документацией по планировке территории.	Жилая зона, (предельное количество этажей– 5, высотой не более 12м.)
ОМЗ-4	Строительство водопроводных сетей	Фроловский муниципальный район, Пригородное сельское поселение, п.	Протяженность 1,22 км	Охранная зона 10 м.	Линейный объект

Номер объекта на карте генплана	Наименование	Местоположение	Основные характеристики	Характеристики ЗОУИТ	Функциональная зона, в которой планируется размещение объекта согласно генеральному плану (за исключением линейных объектов), параметры
		Пригородный			
ОМЗ-5	Строительство газопровода	Фроловский муниципальный район, Пригородное сельское поселение, п. Пригородный	Газопровод низкого давления Протяженность 1,14 км	Охранная зона 2 м.	Линейный объект
ОМЗ-6	Строительство воздушной линии электропередачи	Фроловский муниципальный район, Пригородное сельское поселение, п. Пригородный	Протяженность 1,05 км	Охранная зона 10 м.	Линейный объект
ОМЗ-7	Три трансформаторных подстанций (ТП)	Фроловский муниципальный район, Пригородное сельское поселение, п. Пригородный	Мощностью 250 кВА, Мощность 63 кВА	Охранная зона 10 м.	Жилая зона, (предельное количество этажей – 5, высотой не более 12м.)
ОМЗ-8	Строительство улиц в жилой застройке в п. Пригородный	Фроловский муниципальный район, Пригородное сельское поселение, п. Пригородный	Протяженность 3,98 км	Определяются границами постоянной полосы отвода (на период эксплуатации) и временной полосы отвода (на период строительства, реконструкции) – в соответствии с проектной документацией и документацией по планировке территории.	Линейный объект
ОМЗ-9	Реконструкция улиц в жилой за-	Фроловский муниципальный район, Пригородное	Протяженность 1,25 км	Установление ЗОУИТ не требуется	Линейный объект

Номер объекта на карте генплана	Наименование	Местоположение	Основные характеристики	Характеристики ЗОУИТ	Функциональная зона, в которой планируется размещение объекта согласно генеральному плану (за исключением линейных объектов), параметры
	стройке п. Пригородный	сельское поселение, п. Пригородный			

2.2. Параметры функциональных зон Пригородного сельского поселения
Фроловского муниципального района

№ п.п.	Наименование функциональной зоны	Площадь, га
1.	Территория п. Пригородный	
1.1	Зона застройки индивидуальными жилыми домами	81,06
1.2	Общественно-деловая зона	15,32
1.3	Производственная зона	48,38
1.4	Производственные зоны, зоны транспортной и инженерной инфраструктур	10,63
1.5	Зона рекреационного назначения	8,90
	Итого в границах населенного пункта	164,29
2.	Территория х. Зеленовский	
2.1	Жилая зона	7,53
2.2	Зона рекреационного назначения	20,60
2.3	Зона кладбищ	0,36
2.4	Зона сельскохозяйственного использования	46,21
	Итого в границах населенного пункта	74,70
3.	Территория х. Илясов	
3.1	Жилые зоны	0,90
3.2	Зона рекреационного назначения	1,06
3.3	Зона сельскохозяйственного использования	7,76
	Итого в границах населенного пункта	9,72
4.	Территория х. Кашулин	
4.1	Жилые зоны	7,15
4.2	Зона рекреационного назначения	41,74
4.3	Зона сельскохозяйственного использования	31,78
4.4	Зона кладбищ	0,27
	Итого в границах населенного пункта	80,94
5.	Территория х. Кирпичный	
5.1	Зона застройки индивидуальными жилыми домами	63,62
5.2	Общественно-деловая зона	0,21
5.3	Зона рекреационного назначения	4,08
5.4	Зона сельскохозяйственного использования	12,64
5.5	Производственные зоны, зоны транспортной и инженерной инфраструктур	4,38
	Итого в границах населенного пункта	84,93
6.	Территория х. Короли	
6.1	Жилые зоны	8,05
6.2	Зона сельскохозяйственного использования	13,85
6.3	Производственные зоны, зоны транспортной и инженерной инфраструктур	7,47
6.4	Зона кладбищ	0,08
	Итого в границах населенного пункта	29,45

№ п.п.	Наименование функциональной зоны	Площадь, га
7.	Территория п. Садовый	
7.1	Зона застройки индивидуальными жилыми домами	14,20
	Итого в границах населенного пункта	14,20
8.	Зона сельскохозяйственного использования	23455,98
9.	Производственные зоны, зоны инженерной и транспортной инфраструктур	10,53
10.	Производственная зона сельскохозяйственных предприятий	219,47
11.	Производственная зона	14,37
	Итого в границах поселения	24158,58

Площади функциональных зон приведены на основании обмера цифровых карт (в границах, отображенных в графической части).

2.3. Сведения об объектах федерального значения, объектах регионального значения, объектах местного значения муниципального района, планируемых для размещения на территории Пригородного сельского поселения Фроловского муниципального района

В соответствии со схемами территориального планирования Российской Федерации в различных областях, предусмотренных Градостроительным кодексом РФ, на территории Пригородного сельского поселения Фроловского муниципального района Волгоградской области **не запланированы**.

Схемой территориального планирования Волгоградской области до 2030 года, утвержденной постановлением Администрации Волгоградской области от 14.09.2009 № 337-п (в редакции постановления Администрации Волгоградской области от 07.08.2023 № 534-п), на территории Пригородного сельского поселения Фроловского муниципального района Волгоградской области размещение объектов **не предусмотрено**.

В схеме территориального планирования Фроловского муниципального района (далее – СТП МР), на территории Пригородного сельского поселения планируются к размещению следующие объекты:

Номер объекта на карте генплана	Наименование	Местоположение	Основные характеристики	Характеристики ЗОУИТ	Функциональная зона, в которой планируется размещение объекта согласно генеральному плану (за исключением линейных объектов), параметры
1	2	3	5	6	4
ОМ-1	Строительство внеплощадочных сетей	п. Пригородный	Протяженность 13,59 км	Установление ЗОУИТ не требуется	Линейный объект
ОМ-2	Строительство газопровода среднего давления от Фроловской АГРС до свинокмплексов и к х. Зеленовский	п. Пригородный	Протяженность 13,61 км	Охранная зона 4 м.	Линейный объект
ОМ-3	Три свинокмплекса на 46 тыс. голов маточного поголовья	Пригородное СП	Вместимость 46 тыс. голов	Санитарно-защитная зона 1000 м.	Производственная зона сельскохозяйственных предприятий; Зона сельскохозяйственного использования (высотой не более 12м.)
ОМ-4	Комбикормовый завод и мясокомбинат	Пригородное СП	Площадь земельного участка 150,3 га	Санитарно-защитная зона 300 м. и 1000 м.	Производственная зона сельскохозяйственных предприятий, (высотой не более 12м.)
ОМ-5	Резервные площадки для нового жилищного строительства предусматриваются в границах существующей черты населенных мест	п. Пригородный	Площадь 10 га	Установление ЗОУИТ не требуется	Зона индивидуальной жилой застройки, (предельное количество этажей – 5 этажей, высотой не более 12м.)

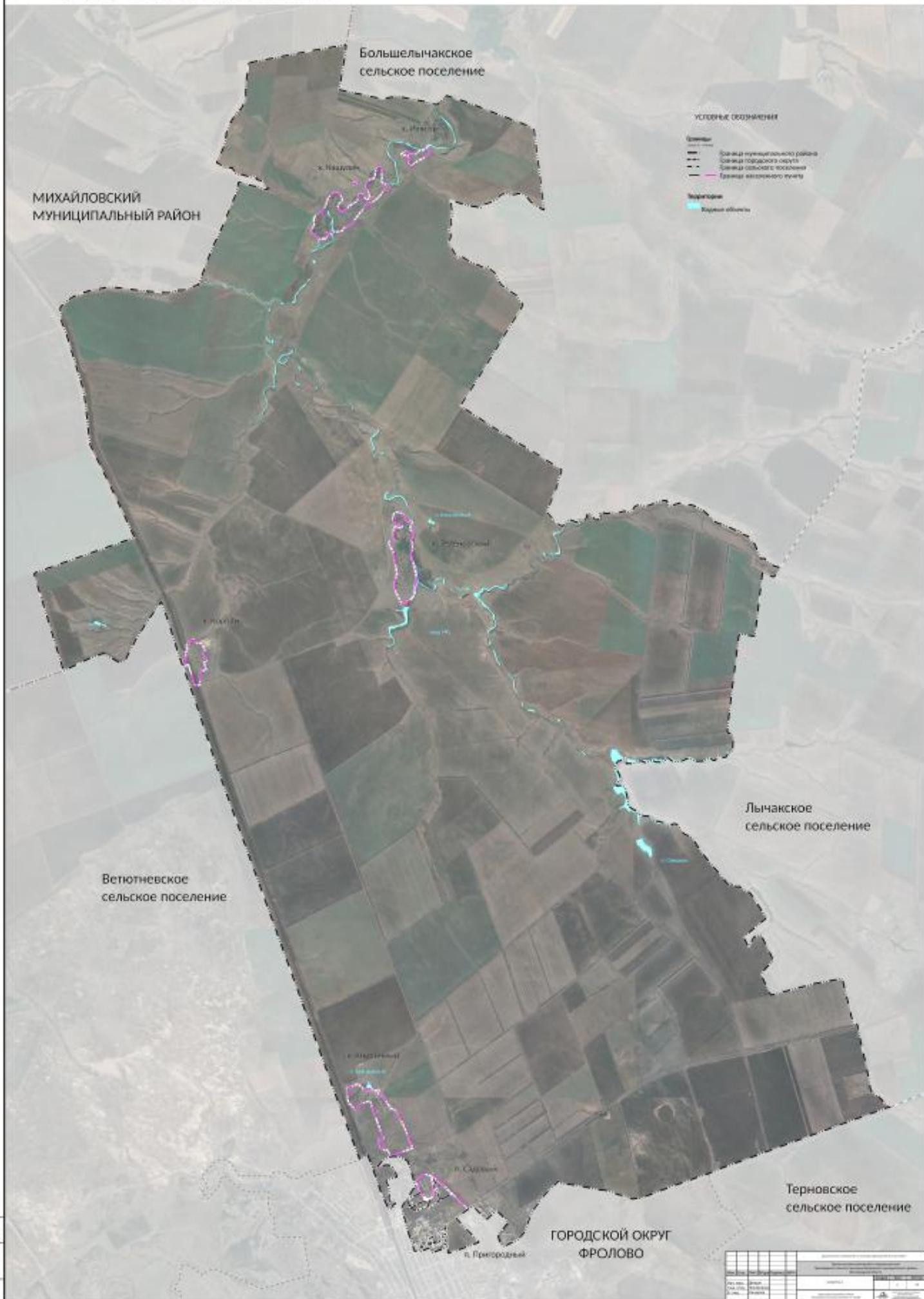
Номер объекта на карте генплана	Наименование	Местоположение	Основные характеристики	Характеристики ЗОУИТ	Функциональная зона, в которой планируется размещение объекта согласно генеральному плану (за исключением линейных объектов), параметры
1	2	3	5	6	4
ОМ-6	Строительство физкультурно-оздоровительного комплекса	п. Пригородный	Площадь 144 кв.м.	Установление ЗОУИТ не требуется	Общественно-деловая зона, (предельное количество этажей– 5)
ОМ-7	Универсальный спортивный зал	п. Пригородный	Пропускная способность 142 чел./1000 населения	Установление ЗОУИТ не требуется	Общественно-деловая зона, (предельное количество этажей– 5)
ОМ-8	Строительство бань	п. Пригородный	Вместимость 53 места	Установление ЗОУИТ не требуется	Жилая зона, (предельное количество этажей– 5, высотой не более 12м.)
ОМ-9	Дошкольная образовательная организация	п. Пригородный, ул. Подгорная, 300	Вместимость 25 мест	Установление ЗОУИТ не требуется	Общественно-деловая зона, (предельное количество этажей– 5)

3. Карты Генерального плана Пригородного сельского поселения

Настоящий генеральный план Пригородного сельского поселения Фроловского муниципального района Волгоградской области содержит карту планируемого размещения объектов местного значения Пригородного сельского поселения, карту функциональных зон Пригородного сельского поселения и карту границ населенных пунктов, входящих в состав Пригородного сельского поселения, выполненные в масштабе 1:25 000 с фрагментами в масштабе 1:5000.

4. Приложение. Сведения о границах населенных пунктов, входящих в состав Пригородного сельского поселения

В соответствии с ч. 5.1 статьи 23 Градостроительного кодекса РФ сведения о границах населенных пунктов, входящих в состав Пригородного сельского поселения, содержат графическое описание местоположения границ населенных пунктов: п. Пригородный, х. Зеленовский, х. Илясов, х. Кашулин, х. Кирпичный, х. Короли, п. Садовый, перечень координат характерных точек этих границ в системе координат, используемой для ведения Единого государственного реестра недвижимости.





Внесение изменений в генеральный план Пригородного сельского поселения Фроловского муниципального района Волгоградской области

Карта планируемого размещения объектов местного значения Пригородного сельского поселения. Фрагмент в отношении п. Пригородный и п. Садовый М 1:5000



УСЛОВНЫЕ ОБОЗНАЧЕНИЯ

Границы

- Граница городского округа
- Граница сельского поселения
- Граница населенного пункта

Функциональные зоны

- Зона застройки индивидуальными жилыми домами
- Общественно-деловые зоны
- Производственная зона
- Производственные зоны, зоны инженерной и транспортной инфраструктуры
- Зоны сельскохозяйственного использования
- Зоны рекреационного назначения

Планируемые объекты местного значения

- Объекты транспортной инфраструктуры**
 - Улицы в жилой застройке (планируемая и размещенная)
 - Улицы в жилой застройке (планируемая и реконструкция)
- Объекты физической культуры и массового спорта**
 - Спортивное сооружение
 - Объект спорта, включающий раздельно нормируемые спортивные сооружения
- Общественные пространства**
 - Тематический парк
- Объекты образования и науки**
 - Дошкольная образовательная организация
- Прочие объекты обслуживания**
 - Административное здание
 - Непроизводственные объекты коммунально-бытового обслуживания и предоставления персональных услуг
- Сети водоснабжения**
 - Водопровод
- Распределительные трубопроводы для транспортировки газа**
 - Газопровод распределительный низкого давления
- Электрические подстанции**
 - Трансформаторная подстанция (ТП)
- Линии электропередачи (ЛЭП)**
 - Линии электропередачи 6 кВ

Лист 1 из 17

Итого		в том числе		в том числе	
Итого	в том числе	в том числе	в том числе	в том числе	в том числе
1	2	3	4	5	6
7	8	9	10	11	12
13	14	15	16	17	18
19	20	21	22	23	24
25	26	27	28	29	30
31	32	33	34	35	36
37	38	39	40	41	42
43	44	45	46	47	48
49	50	51	52	53	54
55	56	57	58	59	60
61	62	63	64	65	66
67	68	69	70	71	72
73	74	75	76	77	78
79	80	81	82	83	84
85	86	87	88	89	90
91	92	93	94	95	96
97	98	99	100	101	102



Внесение изменений в генеральный план Пригородного сельского поселения Фроловского муниципального района Волгоградской области

Карта планируемого размещения объектов местного значения Пригородного сельского поселения. Фрагмент в отношении х. Кашулин и х. Илясов М 1:5000



№ п/п	№	Имя	Фамилия	Отчество	Дата	Страницы	Лист	Итого
1	1	Иванов	Иван	Иванович	01.01.2023	1-5	5	17

Информация о документе и его метаданных

Имя файла: 0-23-ПМ.2.0

Имя документа: 0-23-ПМ.2.0

Имя папки: 0-23-ПМ.2.0

Имя файла: 0-23-ПМ.2.0

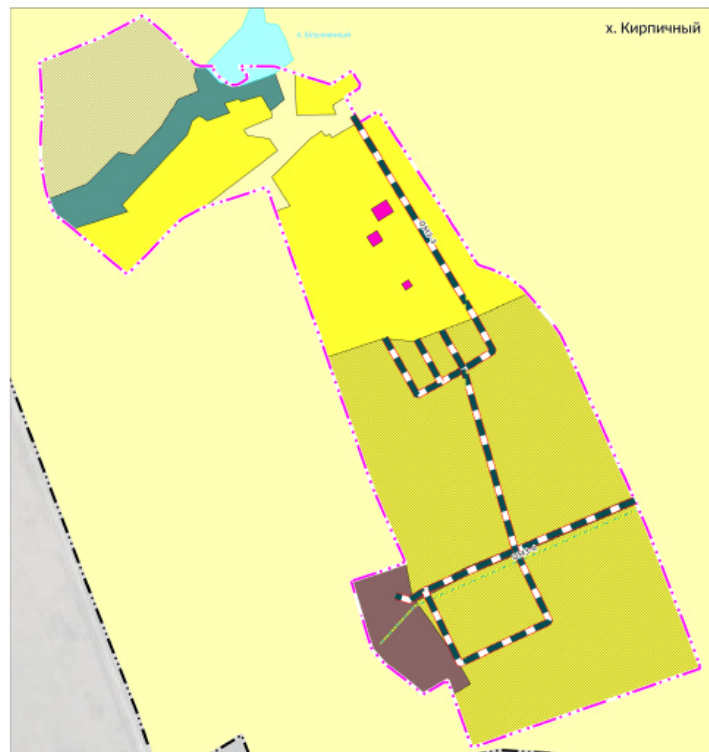
Имя папки: 0-23-ПМ.2.0

Имя файла: 0-23-ПМ.2.0



Внесение изменений в генеральный план Пригородного сельского поселения Фроловского муниципального района Волгоградской области

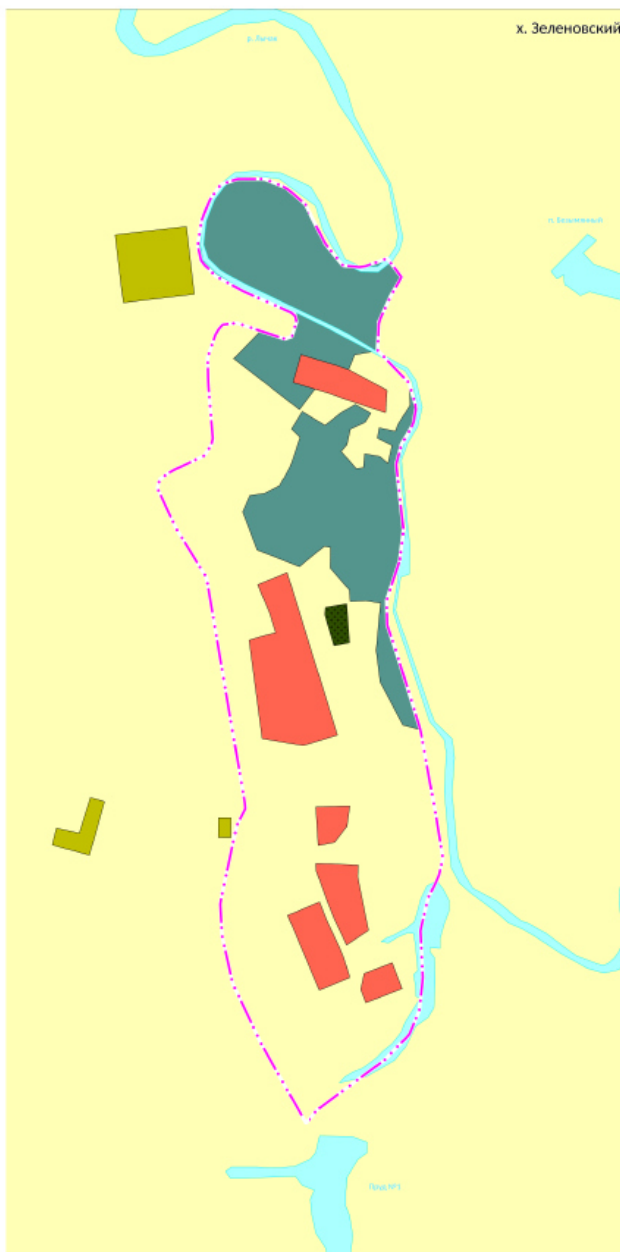
Карта функциональных зон Пригородного сельского поселения. Фрагмент в отношении х. Кирпичный, х. Короли и х. Зеленовский М 1:5000



х. Кирпичный



х. Короли



х. Зеленовский

УСЛОВНЫЕ ОБОЗНАЧЕНИЯ

Границы

символ: линия

- Граница сельского поселения
- Граница населенного пункта

Территории

- Водные объекты

Функциональные зоны

символ: пятно

- Жилая зона
- Зона застройки индивидуальными жилыми домами
- Производственные зоны сельскохозяйственных предприятий
- Производственные зоны, зоны инженерной и транспортной инфраструктуры
- Зоны сельскохозяйственного использования
- Зоны рекреационного назначения
- Зона кладбищ

Планируемые объекты местного значения

- Объекты транспортной инфраструктуры

Улицы в жилой застройке (планируемая и размещенная)

Сети водоснабжения

Водопровод

Лист 1 из 1
Дата: 2014 г.

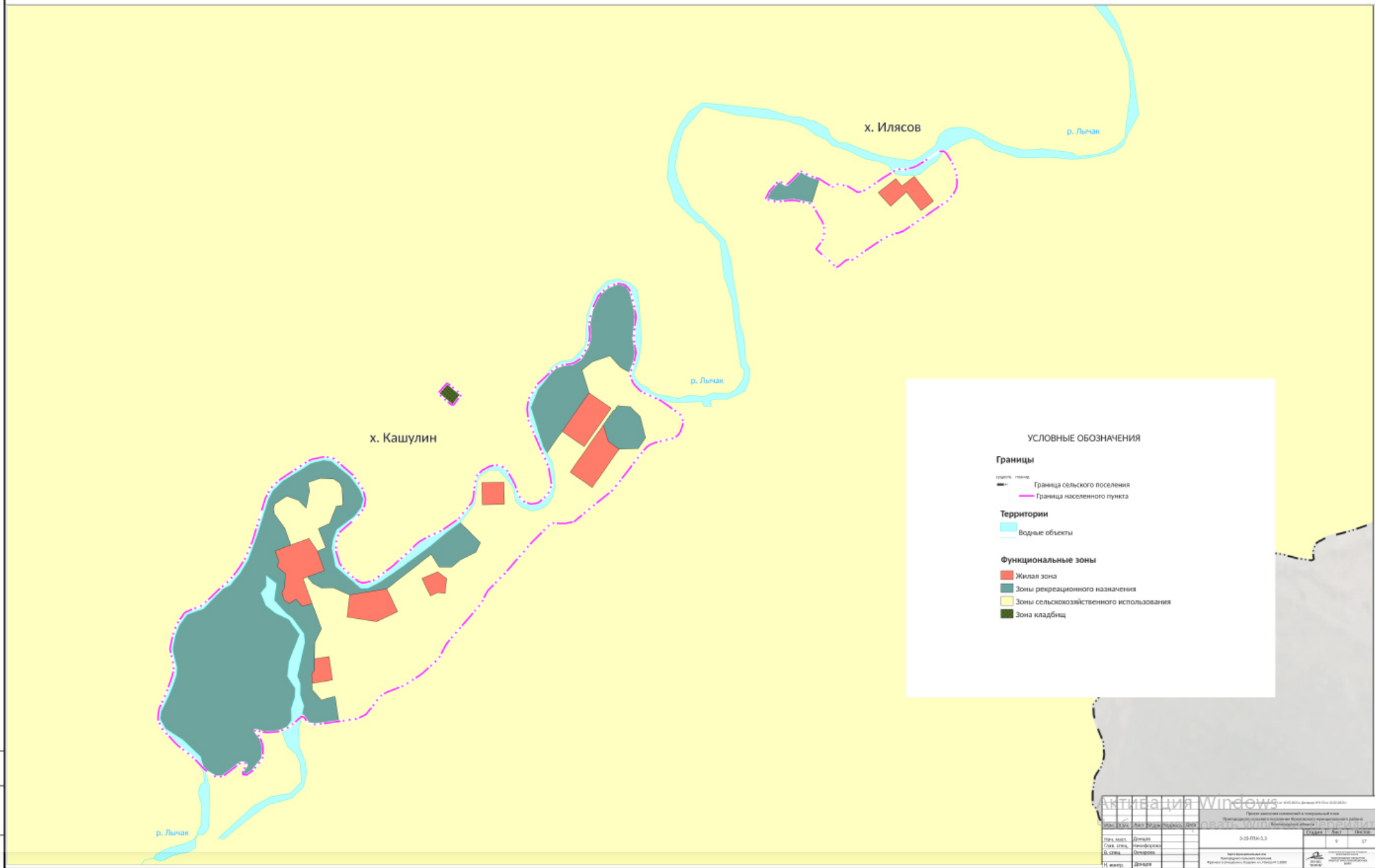
Активация Windows

Проблема активации Windows и отключения антивируса

Имя	Класс	Адрес	Идентификатор	Срок
Имя, фамилия	Домашний компьютер			
Имя, фамилия	Домашний компьютер			
Имя, фамилия	Домашний компьютер			
Имя, фамилия	Домашний компьютер			

32-bit Windows 7

Активация Windows



Итого листов: 1
Лист № 01

Активация Windows		Помогите активировать Windows	
Помогите активировать Windows		Помогите активировать Windows	
Имя	Иван	Имя	Иван
Фамилия	Иванов	Фамилия	Иванов
Дата рождения	01.01.2000	Дата рождения	01.01.2000
Пол	Мужской	Пол	Мужской
Уровень образования	Среднее специальное	Уровень образования	Среднее специальное
Специальность	Инженер	Специальность	Инженер
Место работы	ООО "ИПВ-3.0"	Место работы	ООО "ИПВ-3.0"
Должность	Инженер	Должность	Инженер
И.И.И.	И.И.И.	И.И.И.	И.И.И.
И.И.И.	И.И.И.	И.И.И.	И.И.И.

**Генеральный план
Пригородного сельского поселения
Фроловского муниципального района
Волгоградской области**

ГП.МО-ПЗ

**Материалы по обоснованию генерального плана
Пригородного сельского поселения Фроловского
муниципального района Волгоградской области.
Текстовая часть**

Состав проекта

Шифр	Наименование
Генеральный план Пригородного сельского поселения Фроловского муниципального района Волгоградской области	
3-23/23- ГП.ПЗ.ОЧ	Положение о территориальном планировании
3-23-ГП.К-1	Карта границ населенных пунктов Пригородного сельского поселения. М 1:25000
3-23-ГП.К-2	Карта планируемого размещения объектов местного значения Пригородного сельского поселения. М 1:25000
3-23-ГП.К-2.1	Карта планируемого размещения объектов местного значения Пригородного сельского поселения. Фрагмент в отношении п. Пригородный и п. Садовый. М 1:5000
3-23-ГП.К-2.2	Карта планируемого размещения объектов местного значения Пригородного сельского поселения. Фрагмент в отношении х. Кирпичный, х. Короли и х. Зеленовский. М 1:5000
3-23-ГП.К-2.3	Карта планируемого размещения объектов местного значения Пригородного сельского поселения. Фрагмент в отношении х. Кашулин и х. Илясов. М 1:5000
3-23-ГП.К-3	Карта функциональных зон Пригородного сельского поселения. М 1:25000
3-23-ГП.К-3.1	Карта функциональных зон Пригородного сельского поселения. Фрагмент в отношении п. Пригородный и п. Садовый. М 1:5000
3-23-ГП.К-3.2	Карта функциональных зон Пригородного сельского поселения. Фрагмент в отношении х. Кирпичный, х. Короли и х. Зеленовский. М 1:5000
3-23-ГП.К-3.3	Карта функциональных зон Пригородного сельского поселения. Фрагмент в отношении х. Кашулин и х. Илясов. М 1:5000
Приложение	Сведения о границах населенных пунктов, входящих в состав Пригородного сельского поселения
Материалы по обоснованию генерального плана Пригородного сельского поселения Фроловского муниципального района Волгоградской области	
3-23/23 ГП.МО-ПЗ	Материалы по обоснованию генерального плана Пригородного сельского поселения Фроловского муниципального района Волгоградской области. Текстовая часть
3-23-ГП.К-МО-1	Карта существующего состояния и ограничений использования территории Пригородного сельского поселения. М 1:25000
3-23-ГП.К-МО-1.1	Карта существующего состояния и ограничений

	использования территории Пригородного сельского поселения. Фрагмент в отношении п. Пригородный и п. Садовый. М 1:5000
3-23-ГП.К-МО-1.2	Карта существующего состояния и ограничений использования территории Пригородного сельского поселения. Фрагмент в отношении х. Кирпичный, х. Короли и х. Зеленовский. М 1:5000
3-23-ГП.К-МО-1.3	Карта существующего состояния и ограничений использования территории Пригородного сельского поселения. Фрагмент в отношении х. Кашулин и х. Илясов. М 1:5000
3-23-ГП.К-МО-2	Карта территорий, подверженных риску возникновения чрезвычайных ситуаций природного и техногенного характера Пригородного сельского поселения. М 1:25000
3-23-ГП.К-МО-2.1	Карта территорий, подверженных риску возникновения чрезвычайных ситуаций природного и техногенного характера Пригородного сельского поселения. Фрагмент в отношении п. Пригородный и п. Садовый. М 1:5000
3-23-ГП.К-МО-2.2	Карта территорий, подверженных риску возникновения чрезвычайных ситуаций природного и техногенного характера Пригородного сельского поселения. Фрагмент в отношении х. Кирпичный, х. Короли и х. Зеленовский. М 1:5000
3-23-ГП.К-МО-2.3	Карта территорий, подверженных риску возникновения чрезвычайных ситуаций природного и техногенного характера Пригородного сельского поселения. Фрагмент в отношении х. Кашулин и х. Илясов. М 1:5000

Содержание

№ п/п	Наименование раздела
	Сведения об утвержденных документах стратегического планирования, о национальных проектах, об инвестиционных программах субъектов естественных монополий, организаций коммунального комплекса, о решениях органов местного самоуправления, иных главных распорядителей средств соответствующих бюджетов, предусматривающих создание объектов местного значения.
	Размещение объектов местного значения поселения: обоснование выбранных вариантов.
2.1.	Обоснование размещения в структуре территории поселения
2.2.	Обоснование размещения объектов социальной инфраструктуры
2.3.	Обоснование размещения объектов коммунальной инфраструктуры
2.4.	Обоснование размещения объектов транспортной инфраструктуры
	Влияние планируемых для размещения объектов местного значения поселения на комплексное развитие этих территорий. Оценка возможного влияния.
3.1.	Общая оценка
3.2.	Архитектурно-планировочная организация территории
3.3.	Функциональное зонирование
3.4.	Баланс земель
3.5.	Инженерное обеспечение
	Размещаемые на территории поселения значимые объекты верхних уровней власти, государственного и муниципального управления.
4.1.	Сведения о планируемых для размещения объектов федерального значения
4.2.	Сведения о планируемых для размещения объектов регионального значения
4.3.	Сведения о планируемых для размещения объектов местного значения муниципального района на территории поселения
	Перечень земельных участков включаемых в границу населенных пунктов и(или) исключаемых из границ населенных пунктов.
	Основные факторы риска возникновения чрезвычайных ситуаций природного и техногенного характера. Перечень и характеристики.
6.1.	Основные характеристики территории по гражданской обороне
6.2.	Перечень факторов риска возникновения чрезвычайных ситуаций
6.3.	Мероприятия по защите территории от возможных чрезвычайных ситуаций
7.	Исторические поселения федерального и регионального значения. Утвержденные предметы охраны и границы территорий объектов историко культурного наследия.
8.	Особо охраняемые природные территории.
9.	Зоны с особыми условиями использования территории.

1. Сведения об утвержденных документах стратегического планирования, о национальных проектах, об инвестиционных программах субъектов естественных монополий, организаций коммунального комплекса, о решениях органов местного самоуправления, иных главных распорядителей средств соответствующих бюджетов, предусматривающих создание объектов местного значения

Создание объектов местного значения поселения в проекте генерального плана осуществляется для реализации следующих планов и программ социально-экономического развития муниципального образования:

- Программа комплексного развития транспортной инфраструктуры Пригородного сельского поселения Фроловского муниципального района Волгоградской области на период 2016-2026 года, утвержденная Постановлением администрации Пригородного сельского поселения Фроловского муниципального района Волгоградской области от 22.09.2016 № 98;

- Программа комплексного развития социальной инфраструктуры Пригородного сельского поселения Фроловского муниципального района Волгоградской области на период с 2017 по 2030 годы, утвержденная Постановлением администрации Пригородного сельского поселения Фроловского муниципального района Волгоградской области от 19.08.2019 № 631;

- Программа комплексного развития коммунальной инфраструктуры Пригородного сельского поселения Фроловского муниципального района Волгоградской области на период 2020-2025 годы (проект).

2. Размещение объектов местного значения поселения: обоснование выбранных вариантов.

2.1 Обоснование размещения в структуре территории поселения

Окончательное решение о размещении значимого объекта осуществляется в соответствии с функциональной организацией территории поселения, правилами землепользования и застройки, с обеспечением соответствия нормативной составляющей обслуживания населения не ухудшая качество среды проживания.

Таблица 1. Анализ использования территории в целях планируемого размещения объектов местного значения поселения

Номер объекта на карте генплана	Наименование	Местоположение	Источник (основание)	Основные характеристики	Характеристик и ЗОУИТ	Функциональная зона, в которой планируется размещение объекта согласно генеральному плану (за исключением линейных объектов), параметры
ОМЗ-1	Детская игровая площадка	Фроловский муниципальный район, Пригородное сельское поселение п. Садовый	Постановлением администрации Пригородного сельского поселения Фроловского муниципального района Волгоградской области от 19.08.2019 № 631 (ПКРСИ)	Площадь 86 кв.м.	Установление ЗОУИТ не требуется	Жилая зона, (предельное количество этажей– 5 , высотой не более 12м.)
ОМЗ-2	Реконструкция	Фроловский	Постановлением	Площадь 636	Установление	Общественно-

Номер объекта на карте генплана	Наименование	Местоположение	Источник (основание)	Основные характеристики	Характеристик и ЗОУИТ	Функциональная зона, в которой планируется размещение объекта согласно генеральному плану (за исключением линейных объектов), параметры
	административного здания	муниципальный район, Пригородное сельское поселение п. Пригородный	администрации Пригородного сельского поселения Фроловского муниципального района Волгоградской области от 19.08.2019 № 631 (ПКРСИ)	кв.м.	ЗОУИТ не требуется	деловая зона, (предельное количество этажей– 5)
ОМЗ-3	Строительство улиц в жилой застройке в х. Кирпичный	Фроловский муниципальный район, Пригородное сельское поселение, х. Кирпичный	Постановлением администрации Пригородного сельского поселения Фроловского муниципального района Волгоградской области от 22.09.2016 № 98	Протяженность 2,23 км	Определяются границами постоянной полосы отвода (на период эксплуатации) и временной полосы отвода (на период	Жилая зона, (предельное количество этажей– 5, высотой не более 12м.)

Номер объекта на карте генплана	Наименование	Местоположение	Источник (основание)	Основные характеристики	Характеристик и ЗОУИТ	Функциональная зона, в которой планируется размещение объекта согласно генеральному плану (за исключением линейных объектов), параметры
			(ПКРТИ)		строительства, реконструкции) – в соответствии с проектной документацией и документацией по планировке территории.	
ОМЗ-4	Строительство водопроводных сетей	Фроловский муниципальный район, Пригородное сельское поселение, п. Пригородный	Программа комплексного развития коммунальной инфраструктуры Пригородного сельского поселения Фроловского муниципального района Волгоградской области на период	Протяженность 1,22 км	Охранная зона 10 м.	Линейный объект

Номер объекта на карте генплана	Наименование	Местоположение	Источник (основание)	Основные характеристики	Характеристик и ЗОУИТ	Функциональная зона, в которой планируется размещение объекта согласно генеральному плану (за исключением линейных объектов), параметры
			2020-2025 годы (проект)			
ОМЗ-5	Строительство газопровода	Фроловский муниципальный район, Пригородное сельское поселение, п. Пригородный	Программа комплексного развития коммунальной инфраструктуры Пригородного сельского поселения Фроловского муниципального района Волгоградской области на период 2020-2025 годы (проект)	Газопровод низкого давления Протяженность 1,14 км	Охранная зона 2 м.	Линейный объект
ОМЗ-6	Строительство воздушной линии электропередачи	Фроловский муниципальный район, Пригородное сельское поселение,	Программа комплексного развития коммунальной инфраструктуры	Протяженность 1,05 км	Охранная зона 10 м.	Линейный объект

Номер объекта на карте генплана	Наименование	Местоположение	Источник (основание)	Основные характеристики	Характеристик и ЗОУИТ	Функциональная зона, в которой планируется размещение объекта согласно генеральному плану (за исключением линейных объектов), параметры
		п. Пригородный	Пригородного сельского поселения Фроловского муниципального района Волгоградской области на период 2020-2025 годы (проект)			
ОМЗ-7	Три трансформаторных подстанций (ТП)	Фроловский муниципальный район, Пригородное сельское поселение, п. Пригородный	Программа комплексного развития коммунальной инфраструктуры Пригородного сельского поселения Фроловского муниципального района Волгоградской	Мощностью 250 кВА, Мощность 63 кВА	Охранная зона 10 м.	Жилая зона, (предельное количество этажей– 5, высотой не более 12м.)

Номер объекта на карте генплана	Наименование	Местоположение	Источник (основание)	Основные характеристики	Характеристик и ЗОУИТ	Функциональная зона, в которой планируется размещение объекта согласно генеральному плану (за исключением линейных объектов), параметры
			области на период 2020-2025 годы (проект)			
ОМЗ-8	Строительство улиц в жилой застройке в п. Пригородный	Фроловский муниципальный район, Пригородное сельское поселение, п. Пригородный	Постановлением администрации Пригородного сельского поселения Фроловского муниципального района Волгоградской области от 22.09.2016 № 98 (ПКРТИ)	Протяженность 3,98 км	Определяются границами постоянной полосы отвода (на период эксплуатации) и временной полосы отвода (на период строительства, реконструкции) – в соответствии с проектной документацией и документацией по планировке	Линейный объект

Номер объекта на карте генплана	Наименование	Местоположение	Источник (основание)	Основные характеристики	Характеристик и ЗОУИТ	Функциональная зона, в которой планируется размещение объекта согласно генеральному плану (за исключением линейных объектов), параметры
					территории.	
ОМЗ-9	Реконструкция улиц в жилой застройке п. Пригородный	Фроловский муниципальный район, Пригородное сельское поселение, п. Пригородный	Постановлением администрации Пригородного сельского поселения Фроловского муниципального района Волгоградской области от 22.09.2016 № 98 (ПКРТИ)	Протяженность 1,25 км	Установление ЗОУИТ не требуется	Линейный объект

2.2. Обоснование размещения объектов социальной инфраструктуры

1) Детская игровая площадка, Фроловский муниципальный район, Пригородное сельское поселение п. Садовый

Расположение определено комплексной программой развития социальной инфраструктуры Пригородного сельского поселения Фроловского муниципального района Волгоградской области на период с 2017-2030 года. Размещение объекта определено в соответствии со сложившейся планировочной структурой и функциональной организации территории. Соответствует местным нормативам градостроительного проектирования.

2) Реконструкция административного здания, Фроловский муниципальный район, Пригородное сельское поселение п. Пригородный

Расположение определено комплексной программой развития социальной инфраструктуры Пригородного сельского поселения Фроловского муниципального района Волгоградской области на период с 2017-2030 года. Размещение объекта определено в соответствии со сложившейся планировочной структурой и функциональной организации территории. Соответствует местным нормативам градостроительного проектирования.

2.3. Обоснование размещения объектов коммунальной инфраструктуры

1) Строительство водопроводных сетей, Фроловский муниципальный район, Пригородное сельское поселение, п. Пригородный

Расположение определено проектом комплексной программой развития коммунальной инфраструктуры Пригородного сельского поселения Фроловского муниципального района Волгоградской области на период с 2020-2025 года. Размещение объекта определено в соответствии со сложившейся планировочной структурой и функциональной организации территории. Соответствует местным нормативам градостроительного проектирования.

2) Строительство газопровода, Фроловский муниципальный район, Пригородное сельское поселение, п. Пригородный

Расположение определено проектом комплексной программой развития коммунальной инфраструктуры Пригородного сельского поселения Фроловского муниципального района Волгоградской области на период с 2020-2025 года. Размещение объекта определено в соответствии со сложившейся планировочной структурой и функциональной организации территории. Соответствует местным нормативам градостроительного проектирования.

3) Строительство воздушной линии электропередачи, Фроловский муниципальный район, Пригородное сельское поселение, п. Пригородный

Расположение определено проектом комплексной программой развития коммунальной инфраструктуры Пригородного сельского поселения Фроловского муниципального района Волгоградской области на период с 2020-2025 года. Размещение объекта определено в соответствии со сложившейся планировочной структурой и функциональной организации территории. Соответствует местным нормативам градостроительного проектирования.

4) Три трансформаторных подстанций (ТП), Фроловский муниципальный район, Пригородное сельское поселение, п. Пригородный

Расположение определено проектом комплексной программой развития коммунальной инфраструктуры Пригородного сельского поселения Фроловского муниципального района Волгоградской области на период с 2020-2025 года. Размещение объекта определено в соответствии со сложившейся планировочной структурой и функциональной организации территории. Соответствует местным нормативам градостроительного проектирования.

2.4. Обоснование размещения объектов транспортной инфраструктуры

1) Строительство улиц в жилой застройке в х. Кирпичный, Фроловский муниципальный район, Пригородное сельское поселение, х. Кирпичный

Расположение определено комплексной программой развития транспортной инфраструктуры Пригородного сельского поселения Фроловского муниципального района Волгоградской области на период с 2016-2026 года. Размещение объекта определено в соответствии со сложившейся планировочной структурой и функциональной организации территории. Соответствует местным нормативам градостроительного проектирования.

2) Строительство улиц в жилой застройке в п. Пригородный, Фроловский муниципальный район, Пригородное сельское поселение, п. Пригородный

Расположение определено комплексной программой развития транспортной инфраструктуры Пригородного сельского поселения Фроловского муниципального района Волгоградской области на период с 2016-2026 года. Размещение объекта определено в соответствии со сложившейся планировочной структурой и функциональной организации территории. Соответствует местным нормативам градостроительного проектирования.

3) Реконструкция улиц в жилой застройке п. Пригородный, Фроловский муниципальный район, Пригородное сельское поселение, п. Пригородный

Расположение определено комплексной программой развития транспортной инфраструктуры Пригородного сельского поселения Фроловского муниципального района Волгоградской области на период с 2016-2026 года. Размещение объекта определено в соответствии со сложившейся планировочной структурой и функциональной организации территории. Соответствует местным нормативам градостроительного проектирования.

3. Влияние планируемых для размещения объектов местного значения поселения на комплексное развитие этих территорий.

Оценка возможного влияния.

3.1. Общая оценка

Таблица 2. Возможное влияние планируемых для размещения объектов местного значения поселения

№ п/п	Наименование значимого объекта	Общая оценка возможного влияния
1	Детская игровая площадка	
2	Реконструкция административного здания	
3	Строительство улиц в жилой застройке в х. Кирпичный	Совершенствование транспортного каркаса – улично-дорожной сети

№ п/п	Наименование значимого объекта	Общая оценка возможного влияния
		населенного пункта. Совершенствование транспортного обслуживания и повышение качества среды населения.
4	Строительство водопроводных сетей	Обеспечение населения современной качественной инженерной инфраструктурой. Обеспечение населения и территорий качественной системой водопроводных сетей. Повышение уровня комфорта проживания населения.
5	Строительство газопровода	Обеспечение населения современной качественной инженерной инфраструктурой. Повышение уровня газоснабжения и комфорта проживания населения.
6	Строительство воздушной линии электропередачи	Обеспечение населения современной качественной инженерной инфраструктурой. Обеспечение населения системой сетей линий электропередач. Повышение уровня комфорта проживания населения.
7	Три трансформаторных подстанций (ТП)	Обеспечение населения современной качественной инженерной инфраструктурой. Повышение уровня комфорта проживания населения.
8	Строительство улиц в жилой застройке в п. Пригородный	Совершенствование транспортного каркаса – улично-дорожной сети населенного пункта. Совершенствование транспортного обслуживания и повышение качества среды населения.
9	Реконструкция улиц в жилой застройке п. Пригородный	Совершенствование транспортного каркаса – улично-дорожной сети населенного пункта. Совершенствование транспортного обслуживания и повышение качества среды населения.

3.2. Архитектурно-планировочная организация территории

Градостроительный анализ территории выявил основные факторы определяющие перспективное развитие сельского поселения:

- благоприятные природно-климатические условия для выращивания сельскохозяйственных культур;
- выгодное транспортно-географическое положение сельского поселения, транспортная доступность до административного центра Фроловского

муниципального района с последующими связями за счет автомобильной трассы регионального значения с районами области и с другими поселениями;

– муниципальное образование имеет территориальные ресурсы в пределах существующих границ населенных пунктов и развитие возможно за счет более эффективного использования застроенных территорий за счет внутренних резервов в границе населенных пунктов;

– недостаточный уровень развития социальной инфраструктуры, характеризующийся отсутствием дошкольного образовательного учреждения, спортивных площадок, инженерной и транспортной инфраструктур ввиду отсутствия финансовых средств;

– недостаточный уровень благоустройства территории, характеризующийся отсутствием озелененных территорий, детских площадок.

Генеральный план ориентирован на сохранение застроенных территорий, при освоении новых территорий в п.Пригородный п.Садовый, х.Кирпичный. В пределах расчетного срока градостроительное формирование предусматривается в рамках установленной границы сельского поселения во взаимосвязи с прилегающими территориями, с рациональным использованием существующих земель.

Основой архитектурно-планировочной организации территории населенных пунктов послужили рельеф местности, существующая улично-дорожная сеть, сети инженерно-технической инфраструктуры, сложившееся функциональное зонирование территории.

В проекте Генерального плана предлагается дальнейшее преобразование сложившейся планировочной структуры без ее радикального изменения. Сохраняется и развивается транспортная инфраструктура. Планировочная структура поселения призвана повысить связанность всех элементов системы, структурировать размещение основных функциональных зон, не допустить их взаимного срастания и за счет ликвидации элементов природной среды. В каждом населенном пункте поселения сложилась сетка улиц, которая вместе с другими природно-ландшафтными объектам определила градостроительную структуру развития поселения.

Планировочная структура территории предусматривает четкое зонирование территории населенных пунктов. Ядром застройки населенных пунктов являются существующие центры обслуживания населения.

Градостроительные мероприятия по жилищному строительству и культурно бытовому обслуживанию населения предусматривают обеспечение по действующим местным нормативам градостроительного проектирования. В проекте установлены и закреплены границы производственных территорий и территорий агропромышленного комплекса с целью ограничения их территориального роста.

Генеральный план учитывает в основном сохранение производственных, коммунально-складских и сельскохозяйственных предприятий на занимаемых территориях.

Развитие жилой зоны:

Основой для разработки предложений по строительству жилья в генплане послужили выводы комплексного градостроительного анализа. В Пригородном сельском поселении в населенном пункте п. Пригородный имеются необходимые территориальные ресурсы для жилищного строительства, генеральным планом планируется развитие жилых зон в населенном пункте.

Предельные (максимальные и минимальные) размеры земельных участков, предоставляемых гражданам в собственность из находящихся в государственной или муниципальной собственности земель для индивидуального жилищного строительства — минимальный размер земельного участка – 400 м² и максимальный размер земельного участка – 5000 м² и ведения личного подсобного хозяйства — минимальный размер земельного участка – 600 м² и максимальный размер земельного участка – 3000 м².

Развитие общественно-деловой зоны:

Генеральным планом предусмотрено сохранение и развитие общественно-деловых зон, которые сложились в процессе исторического развития в п. Пригородный. Общественно-деловая зона сформирована вдоль основных улиц. Дальнейшее развитие общественной инфраструктуры будет происходить в общественно-деловых зонах исходя из приоритетных функций малого предпринимательства, финансовых возможностей, в зависимости от потребительского спроса населения. Развитие системы общественных территорий и объектов социальной инфраструктуры предусматривает функциональное наполнение каркаса поселения при расширении сферы обслуживания и инженерного обеспечения территории.

Развитие производственной зоны:

Агропромышленный комплекс и его базовое направление – сельское хозяйство являются одной из ведущих системообразующих сфер экономики, значение которой определяется также наличием значительного земельного, трудового и производственного ресурсов. В сельском поселении имеется резерв для размещения производственных и сельскохозяйственных предприятий, а также инфраструктурных объектов местного значения.

Генеральный план учитывает в основном сохранение сельскохозяйственных и коммунально-складских предприятий на занимаемых территориях.

Развитие рекреационной зоны:

На территориях населенного пункта определены территории парковых поселковых зон и зеленых зон, обеспечивающих потребности местного населения в отдыхе. Проектом предлагается сохранение существующих зеленых насаждений, в том числе природного каркаса озелененных. Площадь зеленых насаждений общего пользования на расчетный срок определяется согласно МНПП из расчета не менее 12 кв.м./чел. К полномочиям органов местного самоуправления относится организация благоустройства и озеленения территории поселения:

– организация и выполнение муниципальных программ благоустройства и озеленения территории, услуг по зеленому хозяйству и декоративному цветоводству;

– обеспечение, содержание и уход за зелеными насаждениями, привлечение субъектов предпринимательской деятельности и население к благоустройству и озеленению территории сельского поселения. Это подразумевает создание необходимого уличного благоустройства (озеленения, мощения, малых архитектурных форм, освещение).

Развитие транспортной инфраструктуры:

Существующие автодороги регионального и муниципального значения сохраняют свое назначение. Постановлением администрации Пригородного сельского поселения Фроловского муниципального района Волгоградской области района №98 от 22.09.2016г. утверждена «Программа комплексного развития транспортной инфраструктуры Пригородного сельского поселения на 2016 –2026 годы».

Основной целью Программы является повышение комфортности и безопасности жизнедеятельности населения и хозяйствующих субъектов на территории Пригородного сельского поселения. В рамках данной Программы должны быть созданы условия, обеспечивающие привлечение внебюджетных средств.

Основные мероприятия Программы:

- разработка проектно-сметной документации;
- приобретение материалов;
- мероприятия по организации дорожного движения;
- ремонт, содержание автомобильных дорог.

Организация мест стоянки и длительного хранения транспорта на территории поселения осуществляется, в основном, в пределах участков предприятий и на придомовых участках жителей поселения.

В дальнейшем необходимо предусматривать организацию мест стоянок автомобилей возле зданий общественного назначения с учётом прогнозируемого увеличения уровня автомобилизации населения. Предполагается, что ведомственные и грузовые автомобили будут находиться на хранении в коммунально-складской и агропромышленной зоне поселения.

Существующие автодороги сохраняют свое назначение.

Уличная сеть населенных пунктов выполнена в увязке с существующей уличной сетью и перспективой его развития. На расчетный срок намечена реконструкция транспортно-эксплуатационного состояния существующей сети автомобильных дорог общего пользования сельских территорий, как в границах населенных пунктов, так и вне границ. В связи с увеличением территорий под строительство индивидуального жилья увеличится транспортная нагрузка на улично-дорожную сеть.

Проектные решения по развитию сети внешних автодорог заключаются в проведении ремонтных мероприятий автодорог местного значения,

обеспечивающих населенные пункты устойчивыми внутренними и внешними транспортными связями.

Для движения пешеходов в состав улиц должны быть включены тротуары с шириной пешеходной части равной 1,5-2,25 м, варьирующейся в зависимости от категории улицы. В связи с обслуживанием территории поселения внешними автомобильными дорогами, предлагается включение их участков в состав улично-дорожной сети. В соответствии с проектными решениями определен перечень планируемых для размещения объектов транспортной инфраструктуры местного значения.

3.3. Функциональное зонирование

Планирование развития территорий - это определение функциональных зон, для которых устанавливаются границы и функциональное назначение. Функциональное зонирование определяет условия использования территории, обязательные для всех участников градостроительной деятельности в части функциональной принадлежности, плотности и характера застройки, ландшафтной организации территории. Среди основных функциональных зон использованы и выделены на территории поселения:

- **жилые зоны** – в поселении - зоны застройки индивидуальными жилыми домами с приусадебными участками, личными подсобными хозяйствами, многоквартирными жилыми домами;

- **общественно-деловые зоны** – в поселении – многофункциональные общественно-деловые зоны, предназначенные для размещения объектов здравоохранения, культуры, торговли, общественного питания, социального и коммунально-бытового назначения, предпринимательской деятельности, объектов делового, финансового назначения, культовых зданий и иных объектов, связанных с обеспечением жизнедеятельности граждан;

- **производственные зоны** – в поселении - зоны производственных объектов с различными нормативами воздействия на окружающую среду (по классам опасности), в том числе научно-образовательные и технико-внедренческие объекты;

- **коммунальные зоны;**

- **зоны транспортной инфраструктуры;**

- **зоны инженерной инфраструктуры;**

- **зоны сельскохозяйственного использования** - зоны сельскохозяйственных угодий - пашни, сенокосы, пастбища, залежи, земли, занятые многолетними насаждениями (садами, виноградниками и другими); зоны, занятые объектами сельскохозяйственного назначения и предназначенные для ведения сельского хозяйства, садоводства и огородничества, личного подсобного хозяйства, развития объектов сельскохозяйственного назначения;

- **рекреационные зоны** – в поселении - скверы, бульвары; лесопарки, набережные, зоны отдыха, физкультурно-спортивные комплексы и сооружения;

- **коммунальные зоны (специального назначения)** - в поселении – территории кладбищ;

- **зоны лесов** – в поселении - территория, занятая землями лесного фонда и территория, предназначенная для целей отдыха и туризма.

Планируемое функциональное зонирование (точный перечень функциональных зон) территории применительно к населенным пунктам установлен в соответствии с приказом Минэкономразвития России от 09.01.2018 № 10 "Об утверждении Требований к описанию и отображению в документах территориального планирования объектов федерального значения, объектов регионального значения, объектов местного значения и о признании утратившим силу приказа Минэкономразвития России от 7 декабря 2016 г. № 793".

Масштабы зонирования зависят от существующего состояния, а также прогнозируемого и планируемого развития поселения и учитывают масштабы роста объемов строительства жилья, инвестиционные проекты производственных и иных объектов. Зонирование базируется на анализе использования территории, учитывает сложившуюся планировочную структуру поселения, особенности использования существующих земель.

Таблица 3. Планируемый баланс функционального использования территории

№ п.п.	Наименование функциональной зоны	Площадь, га	Состав зон в границах поселения, %
1.	Территория п. Пригородный		
1.1	Зона застройки индивидуальными жилыми домами	81,06	0,34
1.2	Общественно-деловая зона	15,32	0,06
1.3	Производственная зона	48,38	0,20
1.4	Производственные зоны, зоны транспортной и инженерной инфраструктур	10,63	0,04
1.5	Зона рекреационного назначения	8,90	0,04
	Итого в границах населенного пункта	164,29	0,68
2.	Территория х. Зеленовский		
2.1	Жилая зона	7,53	0,03
2.2	Зона рекреационного назначения	20,60	0,09
2.3	Зона кладбищ	0,36	0,00
2.4	Зона сельскохозяйственного использования	46,21	0,19
	Итого в границах населенного пункта	74,70	0,31
3.	Территория х. Илясов		
3.1	Жилые зоны	0,90	0,00
3.2	Зона рекреационного назначения	1,06	0,00
3.3	Зона сельскохозяйственного использования	7,76	0,03
	Итого в границах населенного пункта	9,72	
4.	Территория х. Кашулин		
4.1	Жилые зоны	7,15	0,03
4.2	Зона рекреационного назначения	41,74	0,17
4.3	Зона сельскохозяйственного использования	31,78	0,13
4.4	Зона кладбищ	0,27	0,001
	Итого в границах населенного пункта	80,94	0,34

№ п.п.	Наименование функциональной зоны	Площадь, га	Состав зон в границах поселения, %
5.	Территория х. Кирпичный		
5.1	Зона застройки индивидуальными жилыми домами	63,62	0,26
5.2	Общественно-деловая зона	0,21	0,00
5.3	Зона рекреационного назначения	4,08	0,02
5.4	Зона сельскохозяйственного использования	12,64	0,05
5.5	Производственные зоны, зоны транспортной и инженерной инфраструктур	4,38	0,02
	Итого в границах населенного пункта	84,93	0,35
6.	Территория х. Короли		
6.1	Жилые зоны	8,05	0,03
6.2	Зона сельскохозяйственного использования	13,85	0,06
6.3	Производственные зоны, зоны транспортной и инженерной инфраструктур	7,47	0,03
6.4	Зона кладбищ	0,08	0,00
	Итого в границах населенного пункта	29,45	0,12
7.	Территория п. Садовый		
7.1	Зона застройки индивидуальными жилыми домами	14,20	0,06
	Итого в границах населенного пункта	14,20	0,06
8.	Зона сельскохозяйственного использования	23455,98	97,09
9.	Производственные зоны, зоны инженерной и транспортной инфраструктур	10,53	0,04
10.	Производственная зона сельскохозяйственных предприятий	219,47	0,91
11.	Производственная зона	14,37	0,06
	Итого в границах поселения	24158,58	100,00

3.4. Баланс земель

Площадь земель населенных пунктов, входящих в состав Пригородного сельского поселения представлена в таблице 4.

Таблица 4. Площадь земель населенных пунктов

Населенные пункты		
№ п/п	Наименование администраций городского округа, муниципального района, сельского (городского)	Площадь земель в границах городского округа, муниципального района, сельского (городского) поселения, населенного пункта (кв. км)

	поселения, населенного пункта	
1	2	3
1	Фроловский муниципальный район	3,610
2	Пригородное сельское поселение	3,610
3	п Пригородный	0,790
4	х Зеленовский	0,740
5	х Илясов	0,200
6	х Кашулин	0,950
7	х Кирпичный	0,550
8	х Короли	0,210
9	п Садовый	0,170
	ИТОГО:	3,610

Использование территории в границах населенного пункта складывается в основном из жилой зоны, производственной, инфраструктурных и рекреационных зон.

Населенные пункты сельского поселения соединены между собой с центром муниципального района дорогами регионального и местного значения. Конфигурация сети дорог в основном соответствует исторически сложившимся направлениям основных транспортно-экономических связей.

По данным паспорта социально-экономического развития сельского поселения площадь земель с/х назначения составляет 23358,26 га; земли населенных пунктов 361,00 га; земли промышленности, энергетики, транспорта и иного специального назначения 442,20 га.

Использование территории и распределение земель по категориям в границах сельского поселения показывает, что большая часть территории муниципального образования в настоящее время занята землями сельскохозяйственного назначения.

Земли населенных пунктов. В соответствии с действующим законодательством землями населённых пунктов признаются земли, используемые и предназначенные для застройки и развития населенных пунктов и отделенные их чертой от земель других категорий.

Земли сельскохозяйственного назначения – это земли, предоставленные для нужд сельского хозяйства или предназначенные для этих целей. Земли данной категории располагаются за чертой населенного пункта и выступают как основное средство производства продуктов питания, кормов для скота, сырья, имеют особый правовой режим и подлежат особой охране, направленной на сохранение их площади, предотвращение развития негативных процессов и повышение плодородия почв.

К данной категории отнесены земли, предоставленные сельскохозяйственным предприятиям и организациям (товариществам и обществам, кооперативам, государственным и муниципальным унитарным предприятиям). В нее входят также земельные участки, предоставленные гражданам для ведения крестьянского

(фермерского) хозяйства, личного подсобного хозяйства, животноводства, сенокосения и выпаса скота.

Земли промышленности, энергетики, транспорта, связи, радиовещания, телевидения, информатики, земли для обеспечения космической деятельности, земли обороны, безопасности и земли иного специального назначения на территории сельского поселения в зависимости от характера специальных задач, для решения которых они используются или предназначены, подразделяются на:

- 1) земли промышленности;
- 2) земли энергетики
- 3) земли транспорта (в том числе трубопроводного).

3.5. Инженерное обеспечение

Перспективные территории жилищного строительства могут быть застроены при условии строительства объектов местного значения: сетей водоснабжения, газоснабжения, энергоснабжения и дорог. Строительство сетей инженерной инфраструктуры должно обеспечивать население населенных пунктов коммунальными ресурсами исходя из градостроительных нормативов.

Таблица 5. Значения расчетных показателей минимально допустимого уровня обеспеченности объектами инженерной инфраструктуры на расчетный срок»

Вид, объект местного значения	Минимально допустимый уровень обеспеченности объектами местного значения			Обеспеченность объектам и на текущее состояние	Требуетс я по расчету	Предел ьное значение показате ля удаленно сти - метров	Примечан ие
	Параметр обеспеченн ости	Единиц а измерен ия	Величи на				
1. Объекты электроснабжения сельского поселения							
Комплекс сооружений электроснабжения	Объем электропот ребления	кВт ч/год на чел.	905		1389175,0	500	
2. Объекты газоснабжения сельского поселения							
Комплекс сооружений газоснабжения	Объем газопотреб ления	м3/год на 1 чел.	210		322350,0	500	
Комплекс сооружений теплоснабжени я	Объем теплотре бления	МДж/го д на 1 чел	1810		2778350,0	500	
Объекты водоснабжения сельского поселения							
Комплекс сооружений водоснабжения	Объем водопотреб ления	литры в сутки на	195		299325 (299,325 м3/	500	

Вид, объект местного значения	Минимально допустимый уровень обеспеченности объектами местного значения			Обеспеченность объектам и на текущее состояние	Требуется по расчету	Предельное значение показателя удаленности - метров	Примечание
	Параметр обеспеченности	Единица измерения	Величина				
		одного человека			сут.) 109,25 тыс.м3/ год		
Объекты водоотведения сельского поселения							
Комплекс сооружений водоотведения	Объем водопотребления	литры в сутки на одного человека	195		299325 (299,325 м3/ сут.) 109,25 тыс.м3/ год	500	

Канализация бытовая

В Пригородном сельском поселении централизованная система водоотведения в основном отсутствует. В п. Пригородный часть жилого фонда (многоэтажные жилые дома, частично административные здания) обеспечены централизованной бытовой канализацией, протяженность которой 1,1км. Сеть бытовой канализации подключается в сети г. Фролово.

Канализование жилых и общественных зданий осуществляется в выгребы, откуда периодически вывозятся специальной техникой в места, указанные органами санитарно-эпидемиологического надзора.

Для планируемых объектов административно-бытового назначения:

- начальная школа на 150 мест с дошкольным образовательным учреждением на 65мест;
- сельский дом культуры на 300мест;
- физкультурно-оздоровительный центр предусматривается подключение в существующую сеть бытовой канализации.

Для планируемых индивидуальных жилых домов в х. Садовый предусматривается устройство локальных очистных сооружений, со степенью очистки до 98%, отводом очищенной воды в сбросной колодец и возможностью использования очищенной воды для полива или вывозом в места выпуска по согласованию с органами государственной санитарно-эпидемиологической службы.

Для прокладки самотечной канализационной сети рекомендуется применение полиэтиленовых гофрированных труб, с раструбом и уплотнительным кольцом.

Для прокладки самотечной канализационной сети рекомендуется применение полиэтиленовых гофрированных труб, с раструбом и уплотнительным кольцом.

Таблица 7. Потребность в строительстве сетей и сооружений водопровода и бытовой канализации

№п/п	Объекты инженерной инфраструктуры,	Единицы измерения тыс.	Современное состояние	Расчетный срок	Потребность в строительстве, реконструкции	
					Всего	В том числе 1-я очередь
	Пригородное сельское поселение					
	Сети водоснабжения:					
1	п. Пригородный					
1.1	Реконструкция существующих сетей водопровода	км	9,373	9,373	9,373	9,373
1.2	Сети водопровода, планируемые	км	-	2,04	2,04	2,04
	х. Кирпичный					
1.3	Реконструкция существующих сетей водопровода	км	2,417	2,417	2,417	2,417
1.4	Организация зон санитарной охраны (ЗСО) источников водоснабжения (ограждение и озеленение)	шт	-	4	4	4
1.5	Водопроводные очистные сооружения	шт	-	1	1	1
	х. Садовый					
1.6	Реконструкция существующих сетей водопровода	км	0,288	0,288	0,288	0,288
1.7	Сети водопровода, планируемые	км	-	2,06	2,06	
	х. Короли					
1.8	Реконструкция скважины	шт	-	1	1	1
2	Водоотведение					
	п. Пригородный					
2.1	Сети бытовой канализации всего, в том числе планируемые:	км	-	0,7	0,7	-

Теплоснабжение

Теплоснабжение планируемых объектов социальной сферы предлагается от локальных газовых котельных.

Отопление и горячее водоснабжение перспективной усадебной застройки предусмотрено от автономных газовых отопительных аппаратов.

Теплоснабжение существующей капитальной застройки осуществляется от локальных источников тепла.

Локальные котельные, оснащенные современным оборудованием, обладают рядом преимуществ перед системой центрального отопления. Это и возможность автоматического регулирования подачи тепла в зависимости от погоды или по времени (например, ночью, снижая температуру здания, днем - повышая до

необходимого уровня), и значительное (в несколько раз) снижение потребления топлива и возможность регулирования подачи тепла в различные помещения здания, и исключение перебоев в обеспечении горячей водой, связанных с ежегодным ремонтом тепловых сетей.

Перспективное развитие теплоснабжения на расчетный период

Общая часть

Схема теплоснабжения сельских поселений Фроловского района Волгоградской области в составе генерального плана разработана согласно нормативным документам, СП 124.13330.2012 «Тепловые сети», СП 41-104-2000 «Проектирование автономных источников тепла», СП373.1325800.2018 «Источники теплоснабжения автономные» действующим на территории РФ.

Расчетная температура для проектирования принята равной – 26 ОС (согласно СП 131.13330.2018 «Строительная климатология»).

Централизованная система теплоснабжения в Пригородном сельском поселении отсутствует.

Теплоснабжение планируемых объектов социальной сферы предлагается от локальных газовых котельных:

- начальная школа на 150 мест с дошкольным образовательным учреждением на 65мест;
- сельский дом культуры на 320мест;
- физкультурно-оздоровительный центр.

Отопление и горячее водоснабжение существующей и перспективной усадебной застройки предусмотрено от автономных газовых отопительных аппаратов.

Теплоснабжение существующей капитальной застройки осуществляется от локальных источников тепла.

Локальные котельные, оснащенные современным оборудованием, обладают рядом преимуществ перед системой центрального отопления. Это и возможность автоматического регулирования подачи тепла в зависимости от погоды или по времени (например, ночью, снижая температуру здания, днем - повышая до необходимого уровня), и значительное (в несколько раз) снижение потребления топлива и возможность регулирования подачи тепла в различные помещения здания, и исключение перебоев в обеспечении горячей водой, связанных с ежегодным ремонтом тепловых сетей.

Расчетные расходы тепла.

Перспективные потребители тепла учтены согласно перечню основных объектов обслуживания, предлагаемых генеральным планом к размещению в Пригородном сельском поселении в п. Пригородный - начальная школа на 150 мест с дошкольным образовательным учреждением на 65мест;

- сельский дом культуры на 320мест;
- физкультурно-оздоровительный центр;
- стадион.

Отопление и горячее водоснабжение существующей и перспективной усадебной застройки, одиночных малоэтажных объектов общественного назначения предлагается от автономных автоматических газовых водонагревателей.

Теплоснабжение предлагаемых к размещению объектов общественного назначения предусматривается от новых локальных котельных, работающих на природном газе. Мощность котельных определена с учетом потерь тепла в сетях и на собственные нужды котельных. Уточнение тепловых нагрузок, выбор типа котлов, места размещения, вида топлива, температуры теплоносителя осуществляется на последующих стадиях проектирования.

Предлагаемые варианты теплоснабжения перспективных объектов общественного назначения сельских территорий сельского поселения.

Теплоснабжение предлагаемых к размещению объектов в п. Пригородный предусматривается следующим образом:

- в п. Пригородный теплоснабжения начальной школы на 150 мест с дошкольным образовательным учреждением на 65 мест - от блочной котельной мощностью 0,500 МВт, с приготовлением горячей воды в пластинчатых водонагревателях;

- в п. Пригородный теплоснабжение сельского дома культуры на 300 мест от блочной котельной мощностью 0,400 МВт, с приготовлением горячей воды в пластинчатых водонагревателях;

- в п. Пригородный теплоснабжение физкультурно-оздоровительного комплекса от блочной котельной мощностью 0,400 МВт, с приготовлением горячей воды в пластинчатых водонагревателях.

Газоснабжение

Отдельные не газифицированные жилые дома в газифицированных населенных пунктах предусматривается подсоединять к существующим газопроводам н/д. Техничко-экономическое обоснование выбора схемы присоединения к сетям газоснабжения прорабатывается на последующих стадиях проектирования.

Распределительные газопроводы высокого, среднего и низкого давления рекомендуется предусмотреть подземными из полиэтиленовых труб, а газопроводы низкого давления непосредственно к потребителям - надземными на стойках и по фасадам из стальных труб.

Для обеспечения эффективной работы систем газоснабжения сельского поселения и улучшения состояния окружающей среды проектом определены следующие основные направления:

- поэтапная замена морально и физически устаревшего газового оборудования на газовое и газоиспользующее оборудование нового поколения с высокими техническими и экологическими характеристиками;

- использование автономных источников тепла современных модификаций, работающих на едином энергоносителе – газе;

- замена существующих ГРП на ШРП;

- строительство новых и замена изношенных газопроводов;

-организация учета расхода газа у потребителя.

Развитие системы газоснабжения предлагается осуществить с применением новейших технологий, оборудования, материалов, с высоким уровнем автоматизации, максимальной энергоэффективностью систем экологической безопасности.

Все решения по газоснабжению перспективной застройки Пригородного сельского поселения должны быть уточнены на дальнейших стадиях проектирования.

Электроснабжение

п. Пригородный

Энергоснабжение планируемых объектов социальной сферы начальная школа на 150 мест с дошкольным образовательным учреждением на 65мест, сельский дом культуры на 300мест, физкультурно-оздоровительный центр предусматривается от проектируемых двух трансформаторных подстанций с трансформаторами 2х160кВа (ТП и 2х100кВа-1шт.) и 2х100кВа (ТП10/0,4кВ – 2шт.) Проектируемые подстанции запитывается от существующих сетей, принадлежащих филиалу ОАО «МРСК Юга –«Волгоградэнерго» (обслуживается производственным отделением «Михайловские электрические сети»). Расчетное энергопотребление планируемых объектов составляет 290кВт по II категории.

п. Садовый

Энергопотребление планируемого жилищного фонда (57 индивидуальных жилых дома) в хуторе Садовый, Фроловского муниципального района, Волгоградской области составляет 145кВт по III категории.

Электроснабжение предусматривается от проектируемых одно трансформаторных подстанций с трансформатором 1х100кВа (ТП10/0,4кВ-2шт.) и 1х63кВа (ТП10/0,4кВ-1шт.)

Проектируемые подстанции запитывается от существующих сетей, принадлежащих Филиалу ОАО «МРСК Юга – «Волгоградэнерго» (обслуживается производственным отделением «Михайловские электрические сети»).

Санитарная очистка

Безопасное обращение с отходами – один из важнейших экологических аспектов развития субъекта Российской Федерации, способствующий охране здоровья населения и реализующий его право на благоприятную окружающую среду.

В соответствии со статьей 6 Федерального закона от 24 июня 1998 года N 89-ФЗ «Об отходах производства и потребления» субъекты Российской Федерации разрабатывают и утверждают территориальные схемы обращения с отходами, в том числе с твердыми коммунальными отходами.

Обращение с отходами, образующимися на территории Пригородного сельского поселения Фроловского муниципального района Волгоградской области, осуществляется в соответствии с Территориальной схемой обращения с отходами Волгоградской области.

4. Размещаемые на территории поселения значимые объекты верхних уровней власти, государственного и муниципального управления.

4.1. Сведения о планируемых для размещения объектов федерального значения

В соответствии со схемами территориального планирования Российской Федерации в различных областях, предусмотренных Градостроительным кодексом РФ, на территории Пригородного сельского поселения Фроловского муниципального района Волгоградской области не запланированы.

4.2. Сведения о планируемых для размещения объектов регионального значения

Схемой территориального планирования Волгоградской области до 2030 года, утвержденной постановлением Администрации Волгоградской области от 14.09.2009 № 337-п (в редакции постановления Администрации Волгоградской области от 07.08.2023 № 534-п), на территории Пригородного сельского поселения Фроловского муниципального района Волгоградской области размещение объектов **не предусмотрено.**

4.3. Сведения о планируемых для размещения объектов местного значения муниципального района на территории поселения

Утвержденной схемой территориального планирования Фроловского муниципального района Волгоградской области предусмотрено размещение следующих объектов местного значения муниципального района:

Таблица 8. Размещаемые на территории поселения объекты местного значения муниципального района

Номер объекта на карте генплана	Наименование	Местоположение	Основные характеристики	Характеристики ЗОУИТ	Функциональная зона, в которой планируется размещение объекта согласно генеральному плану (за исключением линейных объектов), параметры
1	2	3	5	6	4
ОМ-1	Строительство внеплощадочных сетей	п. Пригородный	Протяженность 13,59 км	Установление ЗОУИТ не требуется	Линейный объект
ОМ-2	Строительство газопровода среднего давления от Фроловской АГРС до свиноккомплексов и к х. Зеленковский	п. Пригородный	Протяженность 13,61 км	Охранная зона 4 м.	Линейный объект
ОМ-3	Три свиноккомплекса на 46 тыс. голов маточного поголовья	Пригородное СП	Вместимость 46 тыс. голов	Санитарно-защитная зона 1000 м.	Производственная зона сельскохозяйственных предприятий; Зона сельскохозяйственного использования (высотой не более 12м.)
ОМ-4	Комбикормовый завод и мясоккомбинат	Пригородное СП	Площадь земельного участка 150,3 га	Санитарно-защитная зона 300 м. и 1000 м.	Производственная зона сельскохозяйственных предприятий, (высотой не более 12м.)

Номер объекта на карте генплана	Наименование	Местоположение	Основные характеристики	Характеристики ЗОУИТ	Функциональная зона, в которой планируется размещение объекта согласно генеральному плану (за исключением линейных объектов), параметры
1	2	3	5	6	4
ОМ-5	Резервные площадки для нового жилищного строительства предусматриваются в границах существующей черты населенных мест	п. Пригородный	Площадь 10 га	Установление ЗОУИТ не требуется	Зона индивидуальной жилой застройки, (предельное количество этажей– 5 этажей, высотой не более 12м.)
ОМ-6	Строительство физкультурно-оздоровительного комплекса	п. Пригородный	Площадь 144 кв.м.	Установление ЗОУИТ не требуется	Общественно-деловая зона, (предельное количество этажей– 5)
ОМ-7	Универсальный спортивный зал	п. Пригородный	Пропускная способность 142 чел./1000 населения	Установление ЗОУИТ не требуется	Общественно-деловая зона, (предельное количество этажей– 5)
ОМ-8	Строительство бань	п. Пригородный	Вместимость 53 места	Установление ЗОУИТ не требуется	Жилая зона, (предельное количество этажей– 5, высотой не более 12м.)
ОМ-9	Дошкольная образовательная организация	п. Пригородный, ул. Подгорная, 300	Вместимость 25 мест	Установление ЗОУИТ не требуется	Общественно-деловая зона, (предельное количество этажей– 5)

5. Перечень земельных участков, включаемых в границу населенных пунктов и(или) исключаемых из границ населенных пунктов.

Кадастровый номер земельного участка	Площадь, га	Категория земель, включаемого участка	Примечание
1	2	3	4
п.Пригородный			
34:32:060008:578	11,74	Земли сельскохозяйственного назначения	Включается в границу
34:32:060008:577	10,00	Земли сельскохозяйственного назначения	Включается в границу
34:32:060001:320	2,79	Земли населённых пунктов	Включается в границу
34:32:060001:211	0,13	Земли населённых пунктов	Включается в границу
34:32:060001:204	0,14	Земли населённых пунктов	Включается в границу
34:32:060001:462	0,21	Земли населённых пунктов	Включается в границу
34:32:060001:317	0,12	Земли населённых пунктов	Включается в границу
34:32:060001:329	0,24	Земли населённых пунктов	Включается в границу
34:32:060001:720	0,05	Земли населённых пунктов	Включается в границу
34:32:060001:154	0,05	Земли населённых пунктов	Включается в границу
34:32:060001:171	0,12	Земли населённых пунктов	Включается в границу
34:32:060001:47	0,09	Земли населённых пунктов	Включается в границу
34:32:060001:314	0,10	Земли населённых пунктов	Включается в границу
34:32:060001:330	0,023	Земли населённых пунктов	Включается в границу

34:32:060001:161	0,12	Земли населённых пунктов	Включается в границу
34:32:060001:176	0,14	Земли населённых пунктов	Включается в границу
34:32:060001:263	0,10	Земли населённых пунктов	Включается в границу
34:32:060001:19	0,09	Земли населённых пунктов	Включается в границу
34:32:060001:142	0,098	Земли населённых пунктов	Включается в границу
34:32:060001:190	0,094	Земли населённых пунктов	Включается в границу
34:32:060001:194	0,10	Земли населённых пунктов	Включается в границу
34:32:060001:189	0,10	Земли населённых пунктов	Включается в границу
34:32:060001:238	0,09	Земли населённых пунктов	Включается в границу
34:32:060001:52	0,09	Земли населённых пунктов	Включается в границу
34:32:060001:253	0,09	Земли населённых пунктов	Включается в границу
34:32:060001:21	0,16	Земли населённых пунктов	Включается в границу
34:32:060001:295	0,10	Земли населённых пунктов	Включается в границу
34:32:060008:829	1,51	Земли населённых пунктов	Включается в границу
34:32:060008:830	0,68	Земли населённых пунктов	Включается в границу
х.Илясов			
34:32:060007:119	0,31	Земли населённых пунктов	Включается в границу часть участка
х.Кашулин			

34:32:060008:839	0,27	Земли промышленности, энергетики, транспорта, связи, радиовещания, телевидения, информатики, земли для обеспечения космической деятельности, земли обороны, безопасности и земли иного специал	Включается в границу
------------------	------	--	----------------------

6. Основные факторы риска возникновения чрезвычайных ситуаций природного и техногенного характера. Перечень и характеристики.

6.1. Основные характеристики территории по гражданской обороне:

Проектируемая территория находится на расстоянии ≈ 131 км от территории, отнесенной к категории по гражданской обороне (г. Волгоград, 1-я категории по ГО);

территория не находится в пределах возможного сильного радиоактивного заражения (загрязнения);

проектируемая территория находится вне зоны вероятного затопления, потенциально опасные объекты (химические, радиационные, биологические, гидродинамические, магистральные нефте- и газопроводы), транспортные коммуникации, аварии на которых могут привести к образованию зон ЧС, расположенные вблизи проектируемой территории, отсутствуют, риски не прогнозируются;

территория находится вне зоны возможных (сильных) разрушений;

опасные природные процессы (землетрясения, оползни, сели, лавины, переработка берегов, карст, суффозия, просадочность пород, наводнения, подтопления, эрозия, ураганы, смерчи, цунами и др.) не наблюдаются;

климатические воздействия в районе проектируемого объекта не представляют непосредственной опасности для жизни и здоровья людей;

объекты авиационной инфраструктуры (аэропорты, вокзалы) и воздушного транспорта вблизи проектируемой территории отсутствуют, риски не прогнозируются;

объекты ж/д инфраструктуры (вокзалы, станции, остановочные платформы) на территории проектируемого района – ж/д ст. Зеленевская, ж/д ст. 916 км; возможные риски: аварии ж/д транспорта, осуществляющего транспортировку опасных грузов, возгорание ж/д транспорта, сход подвижного состава с путей, теракт (диверсии);

объекты автотранспортной инфраструктуры (вокзалы, станции) отсутствуют, риски не прогнозируются;

объекты линейного транспорта (трамвай, метро) отсутствуют, риски не прогнозируются;

ж/д и автомобильные мосты отсутствуют, риски не прогнозируются;

наземный общественный транспорт представлен рейсовыми маршрутными автобусами, маршрутными такси, осуществляющими пассажирские перевозки между административными районами Волгоградской области, ближайшая автодорога (федерального, регионального, местного значения): автодорога 18К-8; возможные риски: возгорание рейсовых автотранспортных средств с последующим взрывом, террористический акт (диверсия) в местах автостоянок (остановок) общественного транспорта, аварии автомобильного транспорта, осуществляющего транспортировку опасных грузов;

объекты водной инфраструктуры (речные порты, вокзалы) и речного транспорта отсутствуют, риски не прогнозируются;

водные объекты вблизи проектируемой территории – р. Лычак, риски не прогнозируются;

риски возникновения крупных эпидемий биолого-социального характера не прогнозируются.

Ближайшая пожарно-спасательная часть: 58 ПСЧ 10 ПСО ФПС ГПС Главного управления МЧС России по Волгоградской области, адрес: 403530, Волгоградская область, г. Фролово, ул. Народная, д. 6.

6.2. Перечень факторов риска возникновения чрезвычайных ситуаций:

На территории поселения возможно проявление следующих природных опасностей:

- сильный ветер - скорость ветра при порывах 25 м/сек и более;
- сильный туман – видимость 50 м и менее;
- сильный мороз – минимальная температура воздуха: -35°C и ниже;
- сильная жара - максимальная температура воздуха +40°C и более;
- крупный град - диаметр градин 15 мм и более;
- сильный снегопад - количество осадков 20 мм и более, за 12 часов и менее;
- сильная метель - выпадение снега в сочетании с сильным ветром в течение суток, скоростью 15 м/сек. и более;
- сильный гололед - отложения на проводах диаметром 20 мм и более;
- землетрясения до 6 баллов, проектируемая территория не находится в зоне опасных сейсмических воздействий;

Возможными чрезвычайными ситуациями техногенного характера на территории сельского поселения могут быть:

- постороннее вмешательство (диверсия) в деятельность объекта, технологического оборудования;
- механическое повреждение (разрушение) газопроводов;
- террористический акт;
- нарушения мер газо-, взрыво-, электро-, пожарной безопасности;
- нарушение мер промышленной безопасности;
- пожары.

6.3. Мероприятия по защите территории от возможных чрезвычайных ситуаций природного характера:

Чрезвычайные ситуации природного характера

Экстремальные метеорологические условия. При возникновении ЧС, обусловленных сложными метеоусловиями, возможны отключения электроэнергии

из-за обледенения и порывов линий электропередач, аварии на коммуникациях тепло-водоснабжения, увеличение случаев ДТП, нарушение работы объектов жизнеобеспечения, социальной и бытовой инфраструктуры, что в целом, может негативно сказаться на нормальной жизнедеятельности населения, затруднить проведения поисковых, аварийно-спасательных и других неотложных работ.

При сильном снегопаде – выпадение осадков 150 мм и более за 12 часов и менее образуется отрицательный дополнительный эффект, вызванный снежными заносами. Последствия снежных заносов могут быть достаточно тяжелыми. Они в состоянии парализовать большинство видов транспорта, приостановив перевозку людей и грузов. Люди, оказавшиеся на местности в изоляции из-за снежных заносов, подвергаются опасности обморожения и гибели, а в условиях бурана теряют ориентировку. Если заносам сопутствуют сильные морозы и ветры, могут выходить из строя системы электроснабжения, теплоснабжения, связи.

Основной мерой борьбы со снежными заносами является расчистка дорог и территории. В первую очередь расчищают от заносов автомобильные магистрали, а также оказывают помощь автотранспорту

Обледенения (гололедно-изморозевые отложения), возникающие в холодный период года, способствуют появлению отложений льда на деталях сооружений, проводах воздушных линий связи и электропередач, на ветвях и стволах деревьев.

Из всех видов обледенения наиболее частым является гололед.

При выпадении дождя на промороженную землю и при намокании и последующем замерзании поверхности снежного покрова образуются ледяные корки, называемые гололедицей. Для образования гололеда характерен интервал температур от 0 до минус 5 °С и скорость ветра от 1 до 9 м/с, а для изморози температура воздуха колеблется от минус 5 до минус 10 °С при скорости ветра от 0 до 5 м/с. Чаще всего гололедно-изморозевые отложения образуются при восточных ветрах. Вес гололедных корок может превышать 10кг/м (до 35кг/м). Такая нагрузка разрушительна для большинства проводных линий и многих мачт. При проектировании воздушных линий электропередач и связи необходимо учитывать гололедные нагрузки. Налипание мокрого снега наиболее опасно для линий связи и электропередач, происходит при снегопадах и температуре воздуха в диапазоне от 0 до +30 °С и ветре 10-20м/с. Диаметр отложения снега на проводах достигает 20 см, вес 2-4кг на 1м. Провода рвутся не столько под тяжестью снега и льда, сколько от ветровой нагрузки. На полотне автомобильных дорог в таких условиях образуется скользкий снежный накат, парализующий движение почти так же, как гололедная корка.

При получении информации об угрозе гололедицы на дорогах (или после ее возникновения) подъездные и пешеходные пути и площадки у зданий посыпаются песком.

При крупном граде – диаметр градин 20-40 мм размер зоны стихийного бедствия может составить 2-3 км². Как правило, град выпадает из мощных кучево-дождевых облаков при грозе и ливне. Разряды атмосферного электричества способны вызвать взрывы, пожары и разрушения сооружений.

Весьма тяжелые повреждения град наносит посевам.

Возможный ущерб связан с разрушением остекления, повреждением кровли и автотранспорта. При этом количество жилья непригодного к дальнейшему проживанию может достигнуть 1 % от имеющегося в районе воздействия града; количество жилья требующего ремонта может достигнуть 2 % от имеющегося в районе воздействия града.

Чрезвычайные ситуации техногенного характера

Аварии на объектах газоснабжения. На территории сельского поселения расположены объекты газоснабжения: ГРП и ШРП, межпоселковые газопроводы, магистральные газопроводы.

При аварии на ГРП зона поражения составляет 10 м². При аварии на котельной зона ЧС не выходит за границы объекта, при этом взрывы на объекте, содержащем менее 10т горючих газов происходят на ограниченной площади («Обеспечение мероприятий и действий сил ликвидации чрезвычайных ситуаций», под редакцией Шойгу, Москва,1988). Необходимо разработать мероприятия по обеспечению и предупреждению аварий и локализации их последствий на газопроводах и объектах, использующих в качестве топлива природный газ. Предусмотрены защитные устройства на газопроводах при подземной прокладке – защита от почвенной коррозии и защита от влияния блуждающих токов, предусмотрены шаровые краны и заглушки. Для бесперебойной работы газоснабжения в аварийных случаях в проекте предусмотрена закольцовка газопроводов.

На случай возникновения аварийных ситуаций и отказов на линейной части, газопроводов эксплуатационные службы ЛПУ МГ должны иметь разработанный и утвержденный план оповещения, сбора и выезда на трассу газопровода аварийных бригад и техники. Прибывший первым к месту аварии на линейной части газопровода персонал обязан: предотвратить появление в зоне аварии посторонних лиц и техники; при возникновении аварии вблизи железных и автомобильных дорог принять меры, исключающие движение транспорта; уточнить место и размеры аварии; выйти на связь с диспетчером или руководителем ЛПУ МГ, сообщить о месте и ориентировочных размерах аварии, возможности подъездов и проездов и другие сведения; при возникновении аварии вблизи ЛЭП, нефтепродуктопроводов, железных и автомобильных дорог сообщить их владельцам об аварии. Запрещается приближение к зоне аварии людей и техники до организации связи и получения сообщений о полной локализации аварии, об организации непрерывного дежурства на отключающейся от действующего газопровода запорной арматуре, о выполнении дополнительных мер по предотвращению случайной или самопроизвольной перестановки запорной арматуры на границах отключенного участка. На участке газопровода между КС, не оборудованного линейной телемеханикой, для определения места аварии и ее локализации одновременно с двух КС навстречу друг другу должны выезжать аварийные бригады. Маршрут движения бригад координируется диспетчерской службой до прибытия руководителя ЛПУ МГ. План оповещения, сбора и выезда на трассу в этих случаях приводится в действие в соответствующих подразделениях.

Мероприятия по предотвращению ЧС на объектах газоснабжения:

- обеспечение санитарных разрывов и охранных зон от магистральных газопроводов, газораспределительных пунктов, строгое соблюдение режима использования их территории;
- совершенствование электрохимической защиты трубопроводного транспорта от коррозии;
- формирование аварийных подразделений на предприятиях, обеспеченных соответствующими машинами и механизмами;
- строгое соблюдение противопожарных нормативов и требований;
- контроль за концентрацией опасных веществ, и установка систем автоматической сигнализации о повышении допустимых норм.

Установленный риск поражения персонала и третьих лиц в случае реализации аварий на объектах Фроловского ЛПУМГ является приемлемым. С этой точки зрения не требуется разработка мер по его уменьшению, необходимо проведение мероприятий по поддержанию риска на имеющемся уровне. Это предполагается осуществлять комплексом организационно-технических мероприятий, выполняемых при дальнейшей эксплуатации объектов Фроловского ЛПУМГ:

- осуществлением постоянного контроля наличия и состояния знаков ограждения охранной зоны, предупреждающих и запрещающих знаков на переходах через автомобильные дороги;
- сертификацией качества применяемого оборудования и материалов, проводимой с использованием услуг независимых организаций;
- особым контролем за участками:
 - привязанным к болотам, заболоченным и обводненным территориям, где возможно оголение трубопроводов и наиболее вероятно отклонение положения оси от проектируемого;
 - транспортных переходов и участков в районах интенсивной сельскохозяйственной и промышленной деятельности;
 - прохождения ЛЭП, и других металлических подземных и надземных коммуникаций, где возможны зоны электрохимического взаимодействия (зоны блуждающих токов);
 - выполнением профилактической и плановой работы по выявлению дефектов различных видов оборудования и отдельных узлов и деталей, их ремонт или замену, а также осуществлением контроля за общим комплексом мероприятий по повышению технологической дисциплины и увеличения ресурса работы оборудования, выполнением аварийно-ремонтных и восстановительных работ в соответствии с требованиями техники безопасности, охраны труда и правилами технической эксплуатации;
 - проведением своевременного контроля трубопроводов и запорной арматуры на территории КС, их технического обслуживания и текущего ремонта;
 - регулярной проверкой состояния фундаментных опор под газопроводами на отсутствие просадок и других дефектов; ежегодным контролем методами неразрушающего контроля толщины стенок в местах наиболее подверженных эрозионному и коррозионному износу;
 - систематическим наблюдением состояния технологических сооружений, коррозионным состоянием их металлических конструкций, осадки фундаментов, состояния кровли, их теплоизоляции и остекления; осуществлением своевременного ремонта перечисленных элементов зданий и сооружений;
 - поддержанием в исправности и постоянной готовности средств пожарной сигнализации и автоматического пожаротушения, средств автоматической

сигнализации предельной загазованности и автоматического включения вентиляции в зданиях и сооружениях;

-заключением договоров с производителями оборудования на сервисное обслуживание;

-поддержанием нормативных запасов материально-технических ресурсов для ликвидации аварий;

-совершенствованием мероприятий по профессиональной и противоаварийной подготовке персонала, их обучения способам защиты и действиям в аварийных ситуациях.

7. Сведения об утвержденных предметах охраны и границах территорий исторических поселений федерального и регионального значения. Утвержденные предметы охраны и границы территорий объектов историко-культурного наследия.

На территории Пригородного сельского поселения Фроловского муниципального района Волгоградской области отсутствуют исторические поселения федерального и регионального значения.

На территории Пригородного сельского поселения Фроловского муниципального района Волгоградской области присутствуют следующие объекты культурного наследия, включенные в Единый государственный реестр объектов культурного наследия народов Российской Федерации:

- "Братская могила советских воинов, погибших в период Сталинградской битвы", расположенного по адресу: Волгоградская область, Фроловский район, х. Короли. Граница территории утверждена приказом комитета государственной охраны объектов культурного наследия Волгоградской области от 04.10.2022 №513. Защитная зона утверждена приказом комитета государственной охраны объектов культурного наследия Волгоградской области от 03.11.2020 № 284;

- "Братская могила советских воинов, погибших в период Сталинградской битвы", расположенного по адресу: Волгоградская область, Фроловский район, х. Зеленовский. Защитная зона утверждена приказом комитета государственной охраны объектов культурного наследия Волгоградской области от 16.12.2021 №672;

- "Могила неизвестного советского воина, погибшего в период Сталинградской битвы", расположенного по адресу: Волгоградская область, Фроловский район, х. Зеленовка, кладбище. Защитная зона утверждена приказом комитета государственной охраны объектов культурного наследия Волгоградской области от 03.11.2020 № 279.

8. Особо охраняемые природные территории.

В соответствии с перечнями особо охраняемых природных территорий регионального и местного значения, утвержденными приказом Комитета природных ресурсов, лесного хозяйства и экологии Волгоградской области от 10.01.2023 № 03-ОД «Об утверждении перечней особо охраняемых территорий регионального и местного значения» на территории Пригородного сельского поселения Фроловского муниципального района Волгоградской области отсутствуют особо охраняемые природные территории.

9. Зоны с особыми условиями использования территории.

На территории Пригородного сельского поселения Фроловского муниципального района Волгоградской области присутствуют следующие зоны с особыми условиями использования:

- Водоохранная зона;
- Береговая полоса;
- Прибрежная защитная полоса;
- Защитная зона объекта культурного наследия.

В составе охранных зон отображены следующие зоны (согласно сведениям из ЕГРН):

- охранные зоны линии электропередачи:

Территорию сельского поселения пересекают линии электропередач (ЛЭП 35/110 кВ) для которых устанавливаются охранные зоны в соответствии с постановлением Правительства РФ "О порядке установления охранных зон объектов электросетевого хозяйства и особых условий использования земельных участков, расположенных в границах таких зон» №160 от 2009-02-24):

а) вдоль воздушных линий электропередачи – в виде части поверхности участка земли и воздушного пространства (на высоту, соответствующую высоте опор воздушных линий электропередачи), ограниченной параллельными вертикальными плоскостями, отстоящими по обе стороны линии электропередачи от крайних проводов при не отклонённом их положении на расстоянии:

для линий напряжением до 20 киловольт – 10 м.

для линий напряжением 35 киловольт -15 м.

б) вдоль подземных кабельных линий электропередачи – в виде части поверхности участка земли, расположенного под ней участка недр (на глубину, соответствующую глубине прокладки кабельных линий электропередачи), ограниченной параллельными вертикальными плоскостями, отстоящими по обе стороны линии электропередачи от крайних кабелей на расстоянии 1 метра (при прохождении кабельных линий напряжением до 1 киловольта в городах под тротуарами – на 0,6 метра в сторону зданий и сооружений и на 1 метр в сторону проезжей части улицы).

- охранные зоны магистрального газопровода – 25 м.;

В составе санитарно-защитных зон отображены следующие зоны:

- санитарно-защитная зона объектов спецназначения, сельское кладбище – 50м.

- санитарно-защитная зона производственных объектов:

- IV класс опасности 100 м.

- V класс опасности 50 м.

В составе зон охраны водных объектов отображены следующие зоны:

- водоохранная зона 200м.;

- прибрежные защитные полосы 50м.

Ограничения использования земельных участков и объектов капитального строительства на территории водоохраных зон:

Согласно статье № 65 «Водоохранные зоны и прибрежные защитные полосы», Водного кодекса Российской Федерации от 03.06.2006 №74-ФЗ (ред. от 13.06.2023) в граница водоохраных зон запрещается:

- 1) использование сточных вод в целях повышения почвенного плодородия;
- 2) размещение кладбищ, скотомогильников, объектов размещения отходов

производства и потребления, химических, взрывчатых, токсичных, отравляющих и ядовитых веществ, пунктов захоронения радиоактивных отходов, а также загрязнение территории загрязняющими веществами, предельно допустимые концентрации которых в водах водных объектов рыбохозяйственного значения не установлены;

3) осуществление авиационных мер по борьбе с вредными организмами;

4) движение и стоянка транспортных средств (кроме специальных транспортных средств), за исключением их движения по дорогам и стоянки на дорогах и в специально оборудованных местах, имеющих твердое покрытие;

5) строительство и реконструкция автозаправочных станций, складов горюче-смазочных материалов (за исключением случаев, если автозаправочные станции, склады горюче-смазочных материалов размещены на территориях портов, инфраструктуры внутренних водных путей, в том числе баз (сооружений) для стоянки маломерных судов, объектов органов федеральной службы безопасности), станций технического обслуживания, используемых для технического осмотра и ремонта транспортных средств, осуществление мойки транспортных средств;

6) хранение пестицидов и агрохимикатов (за исключением хранения агрохимикатов в специализированных хранилищах на территориях морских портов за пределами границ прибрежных защитных полос), применение пестицидов и агрохимикатов;

7) сброс сточных, в том числе дренажных, вод;

8) разведка и добыча общераспространенных полезных ископаемых (за исключением случаев, если разведка и добыча общераспространенных полезных ископаемых осуществляются пользователями недр, осуществляющими разведку и добычу иных видов полезных ископаемых, в границах предоставленных им в соответствии с законодательством Российской Федерации о недрах горных отводов и (или) геологических отводов на основании утвержденного технического проекта в соответствии со статьей 19.1 Закона Российской Федерации от 21 февраля 1992 года N 2395-1 "О недрах").

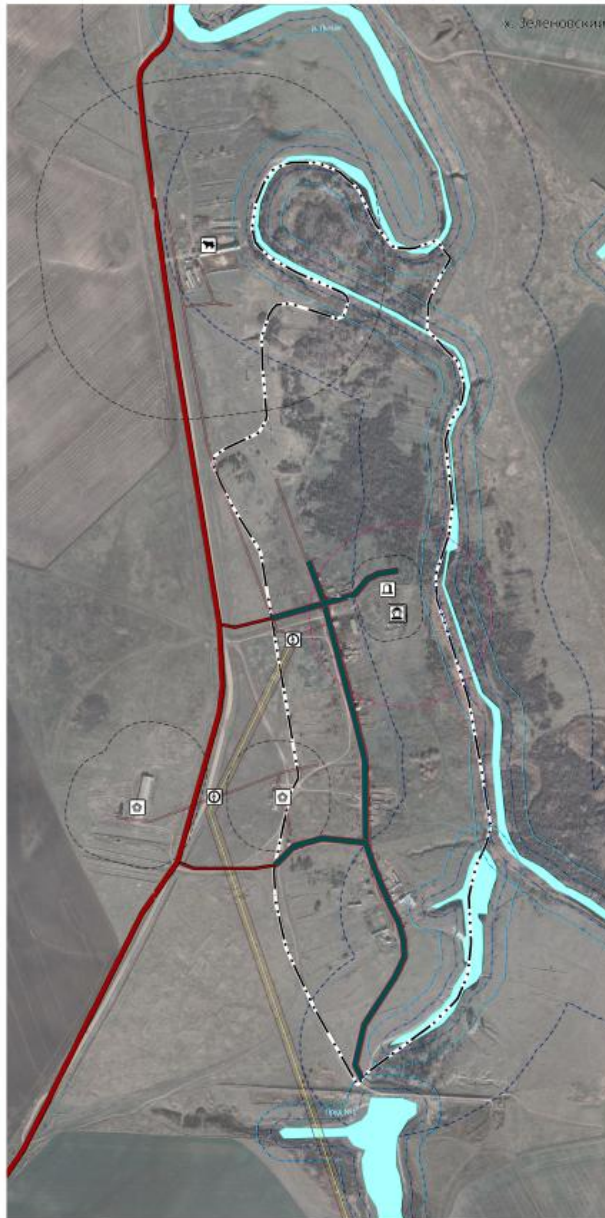
В границах прибрежных защитных полос наряду с вышперечисленными ограничениями запрещается:

1. Распашка земель;
2. Размещение отвалов размываемых грунтов;
3. Выпас сельскохозяйственных животных и организация для них летних лагерей, ванн.

Работы по установлению границ водоохранных зон и границ прибрежных защитных полос в отношении водных объектов на территории Пригородного сельского поселения не выполнялись. До завершения работ по установлению границ водоохранных зон и границ прибрежных защитных полос необходимо руководствоваться требованием статьи 65 Водного кодекса Российской Федерации.



Материалы по обоснованию генерального плана Пригородного сельского поселения Фроловского муниципального района Волгоградской области
Карта существующего состояния и ограничений использования территории Пригородного сельского поселения. Фрагмент в отношении х. Кирпичный, х. Короли и х. Зеленковский М 1:5000

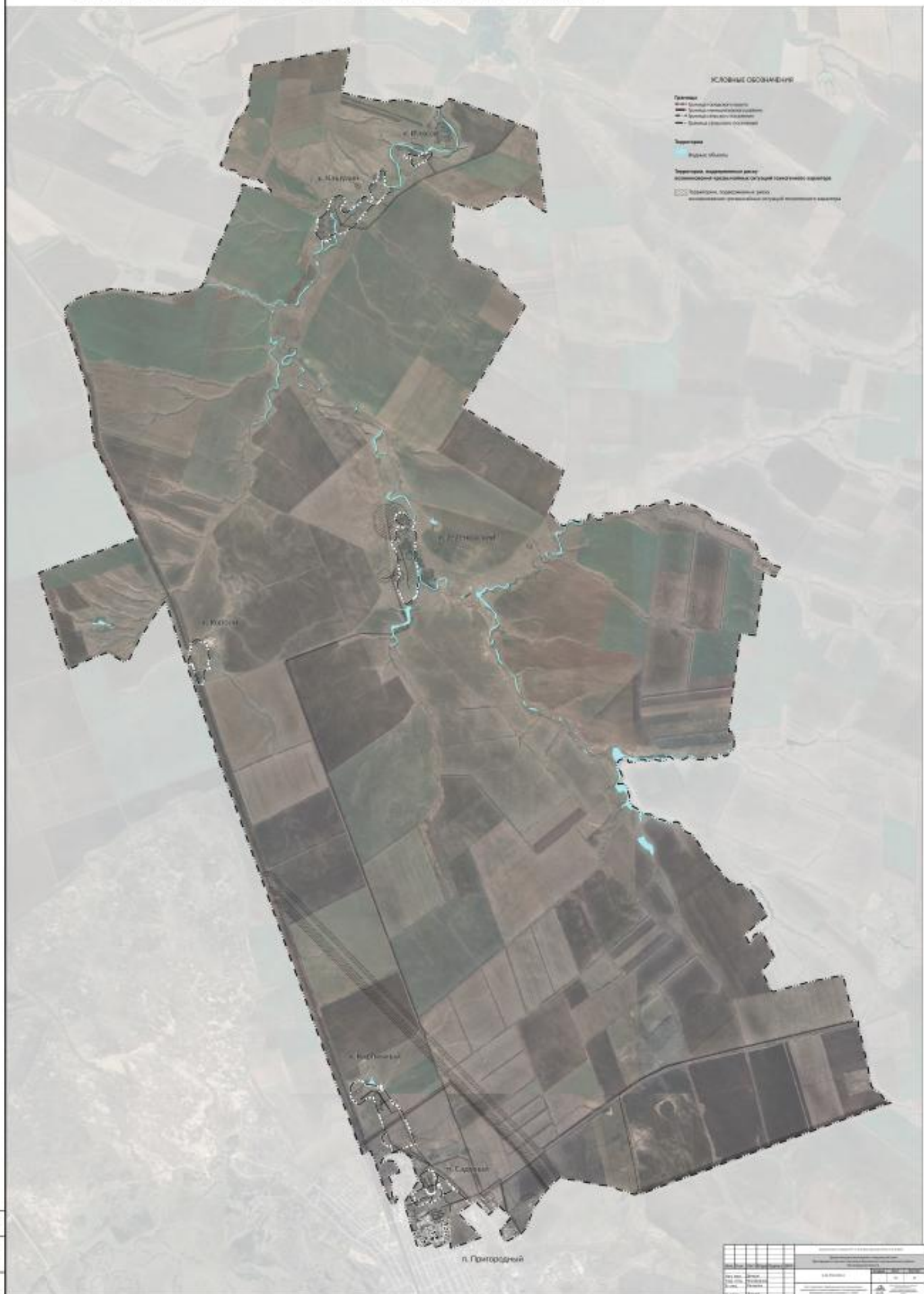


УСЛОВНЫЕ ОБОЗНАЧЕНИЯ

- Границы**
- Граница сельского поселения
 - Граница населенного пункта
- Территории**
- Водные объекты
- Объекты здравоохранения**
- Обособленное структурное подразделение медицинской организации, оказывающей первичную медико-санитарную помощь
- Прочие объекты обслуживания**
- Объекты торговли, общественного питания
- Объекты культуры и искусства**
- Объект культурно-досугового (клубного) типа
- Объекты культурного наследия**
- Памятник регионального значения
- Прочие объекты, связанные с производственной деятельностью**
- Объект, связанный с производственной деятельностью
- Объекты утилизации, обезвреживания, размещения отходов производства и погребения**
- Объект размещения отходов
- Места погребения**
- Кладбище
- Предприятия и объекты сельского и лесного хозяйства, рыболовства и рыбоводства**
- Предприятие по разведению молочного крупного рогатого скота, производство сырого молока
- Месторождения и проявления полезных ископаемых**
- Месторождения неметаллических полезных ископаемых
- Объекты транспортной инфраструктуры**
- Автомобильные дороги регионального или межмуниципального значения
 - Автомобильные дороги местного значения
 - Улицы в жилой застройке
 - Железнодорожный путь общего пользования
- Объекты железнодорожного транспорта**
- Остановочный пассажирский железнодорожный пункт
 - Остановочные пункты общественного пассажирского транспорта
 - Остановочный пункт
- Объекты связи**
- Базовая станция
- Электрические подстанции**
- Трансформаторная подстанция (ТП)
- Линии электропередачи (ЛЭП)**
- Линии электропередачи 500 кВ
 - Линии электропередачи 220 кВ
 - Линии электропередачи 110 кВ
 - Линии электропередачи 10 кВ
 - Линии электропередачи 6 кВ
- Сети водоснабжения**
- Водопровод
- Объекты водоснабжения**
- Артезианская скважина
- Распределительные трубопроводы для транспортировки газа**
- Газопровод распределительный высокого давления
 - Газопровод распределительный среднего давления
 - Газопровод распределительный низкого давления
- Зоны с особыми условиями использования территории**
- Санитарно-защитная зона предприятий, сооружений и иных объектов
 - Охранная зона инженерных коммуникаций
 - Защитная зона объекта культурного наследия
 - Водоохранная зона
 - Прибрежная защитная полоса
 - Береговая полоса

№ 01-02/2020
Дата: 02.09.2020
Лист: 1 из 10

Информация о документе № 01-02/2020, дата: 02.09.2020					
Проект генерального плана территории в границах территории Пригородного сельского поселения Фроловского муниципального района Волгоградской области					
№ докум.	№ докум.	№ докум.	№ докум.	№ докум.	№ докум.
01-02/2020	01-02/2020	01-02/2020	01-02/2020	01-02/2020	01-02/2020
Лист: мест.	Лист: мест.	Лист: мест.	Лист: мест.	Лист: мест.	Лист: мест.
Стор.: мест.	Стор.: мест.	Стор.: мест.	Стор.: мест.	Стор.: мест.	Стор.: мест.
В. дата:	В. дата:	В. дата:	В. дата:	В. дата:	В. дата:
Н. дата:	Н. дата:	Н. дата:	Н. дата:	Н. дата:	Н. дата:
3-20/ГЛ.А.НО-1.2			СЕТЬ	Лист	17
Подготовлено на территории Волгоградской области					
Министерство строительства и архитектуры Волгоградской области					
Управление территориального планирования и градостроительного зонирования					
Министерство строительства и архитектуры Волгоградской области					



КЛЮЧЕВЫЕ ОБОЗНАЧЕНИЯ

- Символы**
- Зона чрезвычайной опасности
 - Зона повышенной опасности
 - Зона риска возникновения ЧС
 - Зона риска возникновения ЧС
- Цвета**
- Зона риска
- Символы, обозначающие зоны возникновения чрезвычайных ситуаций природного и техногенного характера**
- Зона риска возникновения ЧС
 - Зона риска возникновения ЧС

п. Пригородный

Масштаб: 1:25000	
Дата: 2014 г.	
Исполнитель: ООО «Волгоградский проектно-конструкторский институт»	
Состав: [...]	
[...]	
[...]	



Материалы по обоснованию генерального плана Пригородного сельского поселения Фроловского муниципального района Волгоградской области

Карта территорий, подверженных риску возникновения чрезвычайных ситуаций техногенного характера Пригородного сельского поселения, Фрагмент в отношении п. Пригородный и п. Садовый М 1:5000



УСЛОВНЫЕ ОБОЗНАЧЕНИЯ

Границы

- Граница городского округа
- Граница сельского поселения
- Граница населенного пункта

Территории, подверженные риску возникновения чрезвычайных ситуаций техногенного характера

- ▨ Территории, подверженные риску возникновения чрезвычайных ситуаций техногенного характера

1:5000
 2018 г.
 1:5000

Информационная таблица № 1 к проекту генерального плана Пригородного сельского поселения Фроловского муниципального района Волгоградской области					
№ п/п	№ п/п	№ п/п	№ п/п	№ п/п	№ п/п
1	2	3	4	5	6
Имя, фамилия	Должность	Подпись	Дата	Подпись	Дата
Имя, фамилия	Должность	Подпись	Дата	Подпись	Дата
Имя, фамилия	Должность	Подпись	Дата	Подпись	Дата
Имя, фамилия	Должность	Подпись	Дата	Подпись	Дата
Имя, фамилия	Должность	Подпись	Дата	Подпись	Дата
3-23/ПКО-01				Страна	Лист 17
Карта подготовлена на основании: <ul style="list-style-type: none"> 1. Проект генерального плана Пригородного сельского поселения Фроловского муниципального района Волгоградской области. 2. Проект генерального плана Пригородного сельского поселения Фроловского муниципального района Волгоградской области. 3. Проект генерального плана Пригородного сельского поселения Фроловского муниципального района Волгоградской области. 					



Материалы по обоснованию генерального плана Пригородного сельского поселения Фроловского муниципального района Волгоградской области

Карта территорий, подверженных риску возникновения чрезвычайных ситуаций техногенного характера Пригородного сельского поселения. Фрагмент в отношении х. Кирпичный, х. Короли и х. Зеленковский М 1:5000



УСЛОВНЫЕ ОБОЗНАЧЕНИЯ

Границы

--- Граница сельского поселения

— Граница населенного пункта

Территории

Водные объекты

Территории, подверженные риску возникновения чрезвычайных ситуаций техногенного характера

Территории, подверженные риску возникновения чрезвычайных ситуаций техногенного характера

Лист 1 из 1

Информация о документе						Информация о документе		
Имя	Вид	Акт	Дата	Статус	Дата	Страницы	Листы	Дата
Имя	Вид	Акт	Дата	Статус	Дата	16	17	
Имя	Вид	Акт	Дата	Статус	Дата			
Имя	Вид	Акт	Дата	Статус	Дата			
Имя	Вид	Акт	Дата	Статус	Дата			



Материалы по обоснованию генерального плана Пригородного сельского поселения Фроловского муниципального района Волгоградской области
Карта территорий, подверженных риску возникновения чрезвычайных ситуаций техногенного характера Пригородного сельского поселения. Фрагмент в отношении х. Кашулин и х. Илясов М 1:5000



УСЛОВНЫЕ ОБОЗНАЧЕНИЯ

Границы

- Граница сельского поселения
- Граница населенного пункта

Территории

- Водные объекты

Территории, подверженные риску возникновения чрезвычайных ситуаций техногенного характера

- Территории, подверженные риску возникновения чрезвычайных ситуаций техногенного характера

Лист 1 из 1

Информация о документе и его реквизитах									
Полное наименование организации и структурный отдел									
Пригородное сельское поселение Фроловского муниципального района Волгоградской области									
Итого	Копий	Всего	Всего	Подписано	Дата				
Лист	м.к.с.	Всего	Всего	Подписано	Дата	Этапы	Лист	Листов	
Стор.	Стор.	Всего	Всего	Подписано	Дата	3 034/П.А. 445 2.1			
В.Стор.	Оформлено	Итого							
Итого	Всего	Итого							