



Российская Федерация  
Фроловская районная Дума  
Волгоградской области

**РЕШЕНИЕ**

от «24» октября 2025г.

№ 24/169

О внесении изменений в решение Фроловской районной Думы Волгоградской области от 28.10.2024 № 2/22 «Об утверждении Правил землепользования и застройки Малоделевского сельского поселения Фроловского муниципального района Волгоградской области»

В целях приведения правил землепользования и застройки в Малоделевском сельском поселении Фроловского муниципального района Волгоградской области в соответствие с действующим градостроительным законодательством, руководствуясь статьями 32, 33 Градостроительного кодекса Российской Федерации, Уставом Фроловского муниципального района Волгоградской области, Фроловская районная Дума Волгоградской области

**РЕШИЛА:**

1. Внести в Правила землепользования и застройки Малоделевского сельского поселения Фроловского муниципального района Волгоградской области, утвержденные решением Фроловской районной Думы Волгоградской области от 28.10.2024 № 2/22 «Об утверждении Правил землепользования и застройки Малоделевского сельского поселения Фроловского муниципального района Волгоградской области» (в редакции решения от 31.03.2025 № 11/90), следующие изменения:

1.1. В разделе «Содержание» статью 24 изложить в следующей редакции:  
«Статья 24. Зона специального назначения (С-1)».

1.2. В разделе «Содержание» статью 26 признать утратившей силу.

1.3. В разделе 2 Карту 1. Карта градостроительного зонирования территории. М 1:25000 изложить в редакции согласно приложению 1 к настоящему решению.

1.4. В разделе 2 Карта 2. Фрагменты карты градостроительного зонирования территории. М 1:5000 изложить в редакции согласно приложению 2 к настоящему решению.

1.5. В разделе 2 Карта 3. Карта градостроительного зонирования. Границы зон с особыми условиями использования территорий изложить в редакции согласно приложению 3 к настоящему решению.

1.6. Статью 15 изложить в следующей редакции:

**«Статья 15. Перечь территориальных зон, выделенных на карте градостроительного зонирования — границы территориальных зон.**

На карте градостроительного зонирования территории поселения выделены следующие виды территориальных зон и установлены их границы:

**Наименование территориальных зон:**

1. Зона застройки индивидуальными жилыми домами (Жи-1, Жи-2)
2. Зона застройки малоэтажными жилыми домами (Жм)
3. Зона перспективного развития жилой застройки (Жп)
4. Общественно-деловая зона (Об)
5. Производственная зона (П)
6. Зона специального назначения (С-1)
7. Зона рекреационного назначения (Р-1, Р-2)
8. Зона сельскохозяйственных угодий (Сх-1)
9. Зона сельскохозяйственного производства (Сх2)
10. Зона сельскохозяйственного использования в границах населённых пунктов (Сх3-1, Сх3-2)
11. Зона инженерной инфраструктуры (И-1)
12. Зона транспортной инфраструктуры (Т)».

1.7. Подпункт 8 абзаца 2 статьи 15 признать утратившим силу.

1.8. Наименование статьи 24 изложить в следующей редакции:

**«Статья 24. Зона специального назначения (С-1)».**

1.9. Статью 26 признать утратившей силу.

2. Настоящее решение вступает в силу после его официального обнародования путем официального опубликования в газете «Фроловские вести».



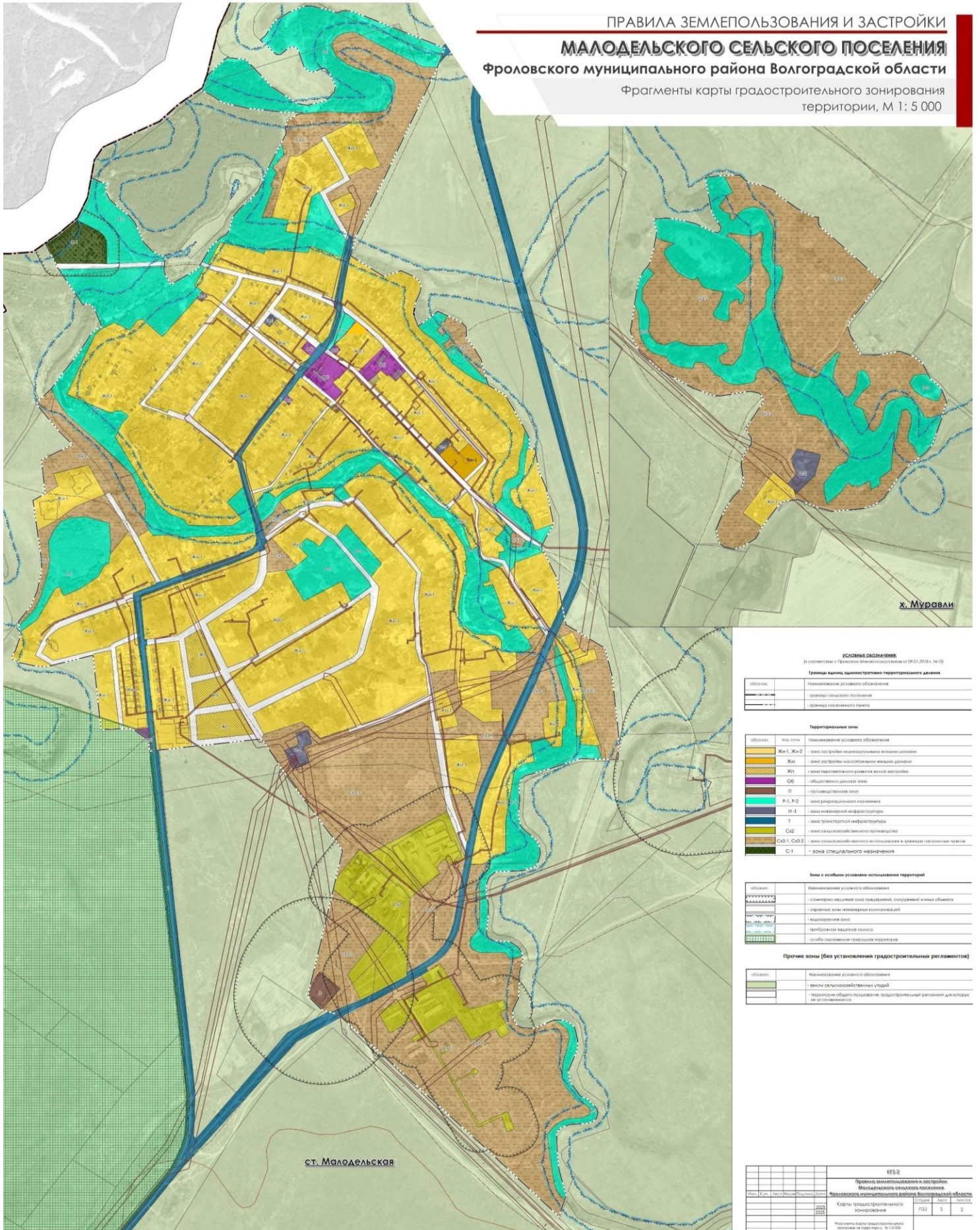
Председатель  
Фроловской районной Думы  
Волгоградской области  
К.И. Кулешова

Глава Фроловского  
муниципального района  
Волгоградской области  
В.С. Шкарупелов





«



»

