



Российская Федерация
Фроловская районная Дума
Волгоградской области

РЕШЕНИЕ

от «27» октября 2025г.

№ 24/140

О внесении изменений в решение Фроловской районной Думы Волгоградской области от 28.10.2024 № 2/23 «Об утверждении Правил землепользования и застройки Писаревского сельского поселения Фроловского муниципального района Волгоградской области»

В целях приведения правил землепользования и застройки в Писаревском сельском поселении Фроловского муниципального района Волгоградской области в соответствие с действующим градостроительным законодательством, руководствуясь статьями 32, 33 Градостроительного кодекса Российской Федерации, Уставом Фроловского муниципального района Волгоградской области, Фроловская районная Дума Волгоградской области

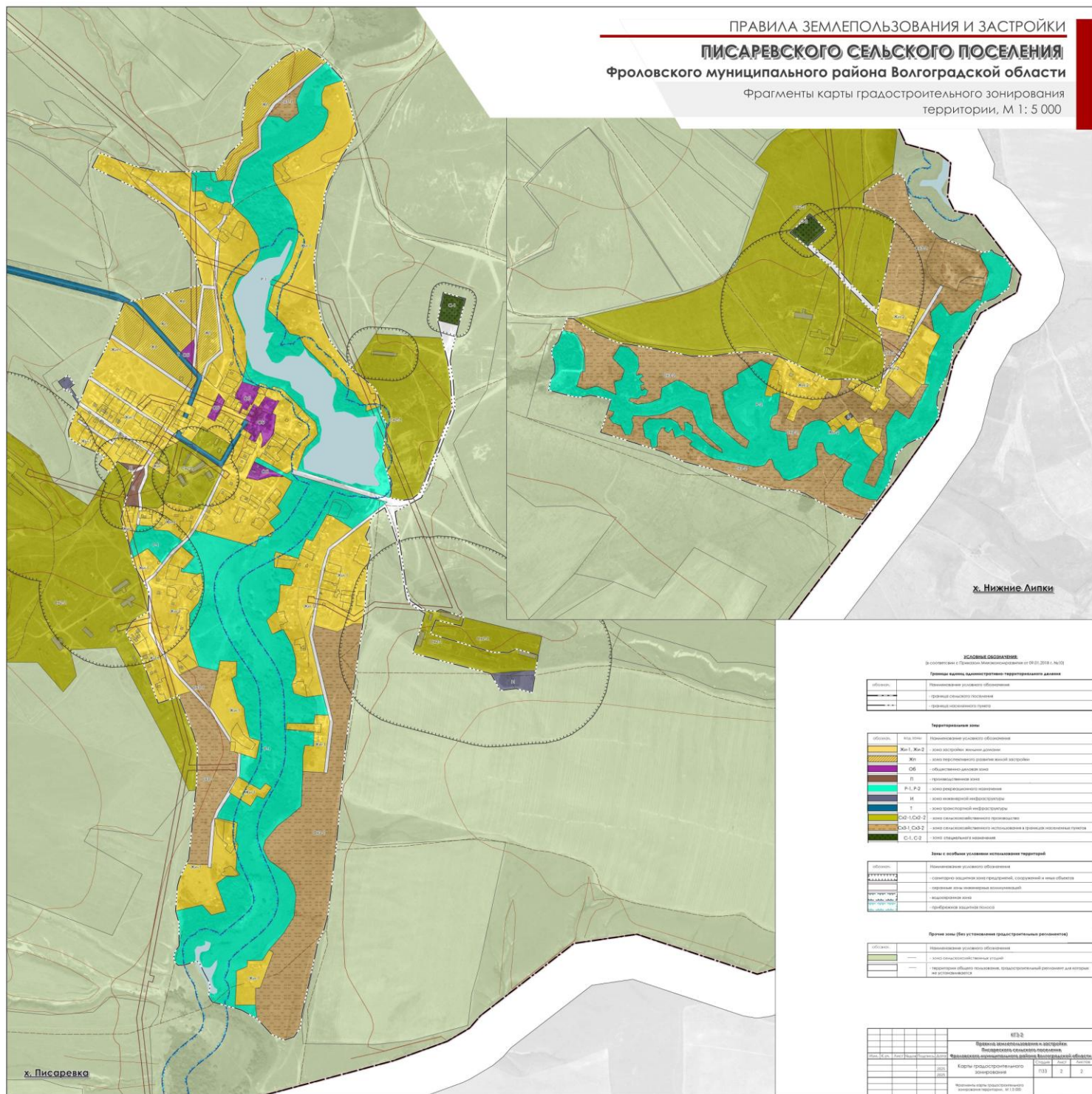
РЕШИЛА:

1. Внести в Правила землепользования и застройки Писаревского сельского поселения Фроловского муниципального района Волгоградской области, утвержденные решением Фроловской районной Думы Волгоградской области от 28.10.2024 № 2/23 «Об утверждении Правил землепользования и застройки Писаревского сельского поселения Фроловского муниципального района Волгоградской области» (в редакции решения от 31.03.2025 № 11/91), следующие изменения:

1.1. В разделе «Содержание» статью 25 признать утратившей силу.

1.2. Раздел 2 «Карты градостроительного зонирования» изложить в следующей редакции:

Карта 2. Фрагменты карты градостроительного зонирования территории.
М 1:5000



1.3. Статью 15 изложить в следующей редакции:

«Статья 15. Перечень территориальных зон, выделенных на карте градостроительного зонирования — границы территориальных зон.


На карте градостроительного зонирования территории поселения выделены следующие виды территориальных зон и установлены их границы.

Наименование территориальных зон:

1. Зона застройки жилыми домами (Жи-1, Жи-2)
2. Зона перспективного развития жилой застройки (Жп)
3. Общественно-деловая зона (Об)
4. Производственная зона (П-1)
5. Зона специального назначения (С-1, С-2)
6. Зона рекреационного назначения (Р-1, Р-2)

7. Зона сельскохозяйственного производства (Сх2-1, Сх2-2)
8. Зона сельскохозяйственных угодий (Сх1)
9. Зона сельскохозяйственного использования в границах населённых пунктов) Сх3-1, Сх3-2)
10. Зона инженерной инфраструктуры (И)
11. Зона транспортной инфраструктуры (Т)».
- 1.4. Подпункт 8 абзаца 2 статьи 15 признать утратившим силу.
- 1.5. Статью 25 признать утратившей силу.
2. Настоящее решение вступает в силу после его официального обнародования путем официального опубликования в газете «Фроловские вести».

Председатель
Фроловской районной Думы
Волгоградской области
К.И. Кулешова



Глава Фроловского
муниципального района
Волгоградской области
В.С. Шкарупелов

