



Российская Федерация  
Фроловская районная Дума  
Волгоградской области

РЕШЕНИЕ

от «27» октября 2025г.

№ 24/173

О внесении изменений в решение Фроловской районной Думы Волгоградской области от 28.10.2024 № 2/26 «Об утверждении Правил землепользования и застройки Шуруповского сельского поселения Фроловского муниципального района Волгоградской области»

В целях приведения правил землепользования и застройки в Шуруповском сельском поселении Фроловского муниципального района Волгоградской области в соответствие с действующим градостроительным законодательством, руководствуясь статьями 32, 33 Градостроительного кодекса Российской Федерации, Уставом Фроловского муниципального района Волгоградской области, Фроловская районная Дума Волгоградской области

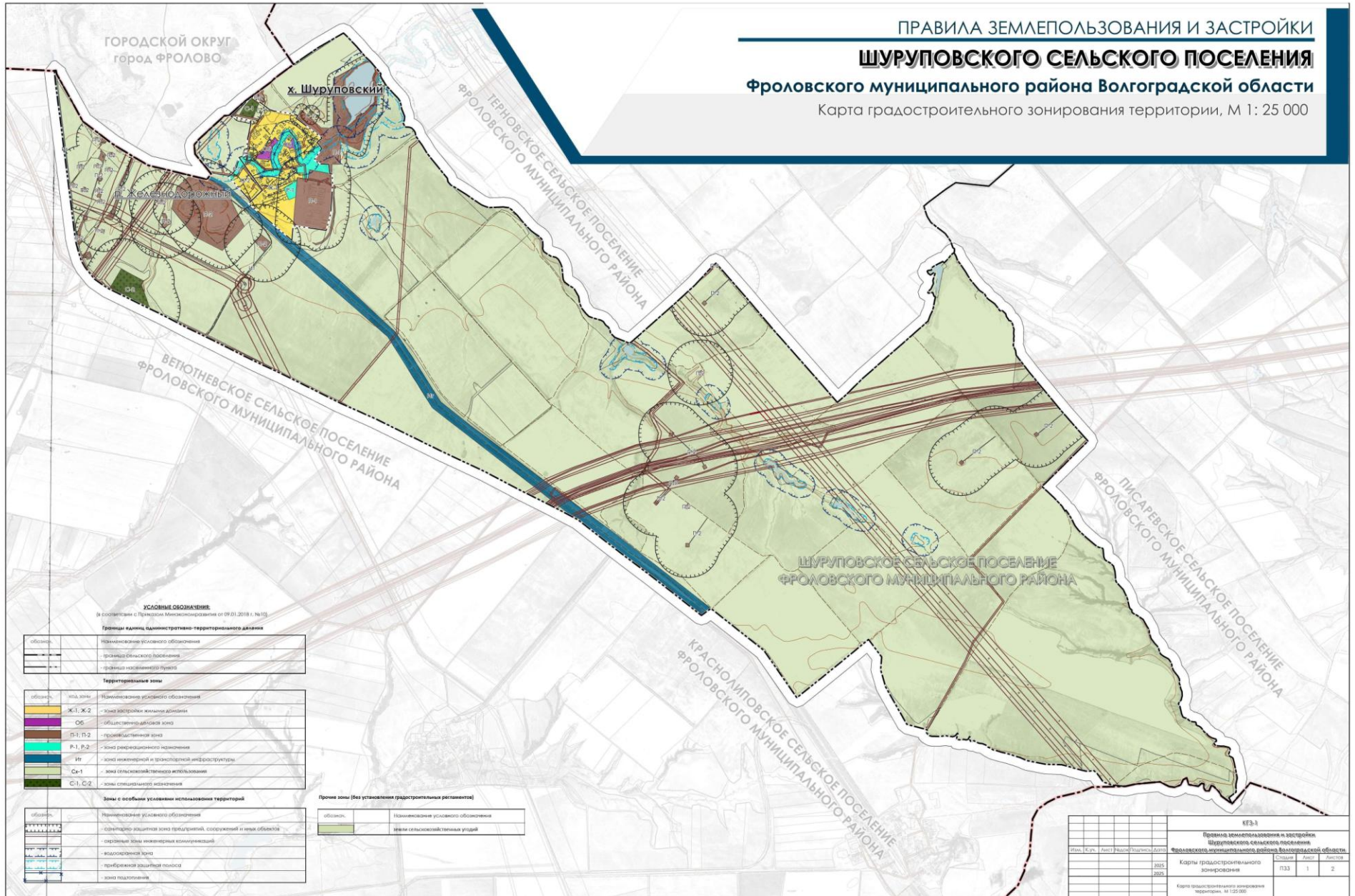
РЕШИЛА:

1. Внести в Правила землепользования и застройки Шуруповского сельского поселения Фроловского муниципального района Волгоградской области, утвержденные решением Фроловской районной Думы Волгоградской области от 28.10.2024 № 2/26 «Об утверждении Правил землепользования и застройки Шуруповского сельского поселения Фроловского муниципального района Волгоградской области» (в редакции решений от 31.03.2025 № 11/94, от 26.06.2025 № 18/132), следующие изменения:

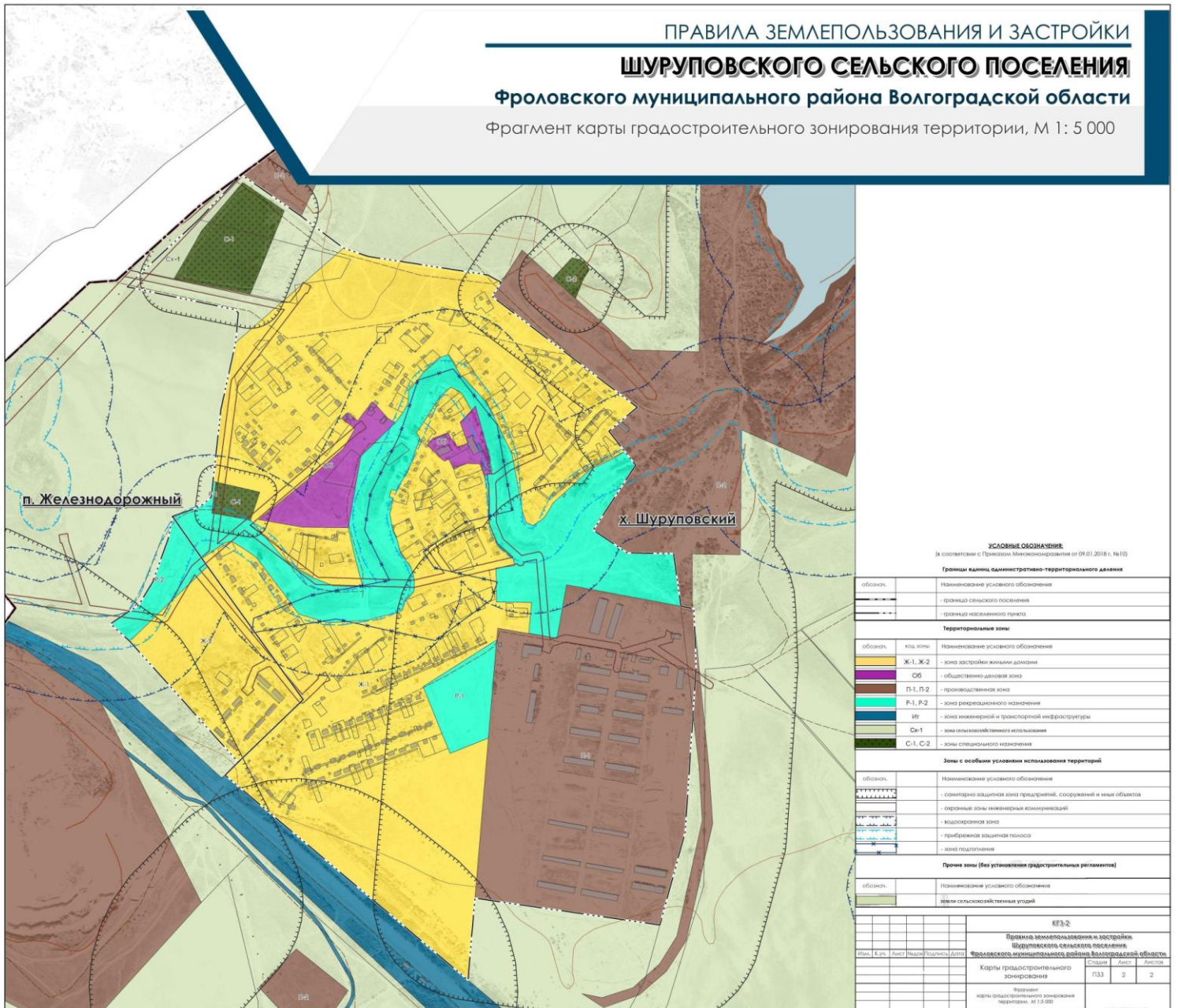
1.1. В разделе «Содержание» статью 24 изложить в следующей редакции:  
«**Статья 24.** Зона сельскохозяйственного использования (Сх1)».

1.2. Раздел 2 «Карты градостроительного зонирования» изложить в следующей редакции:

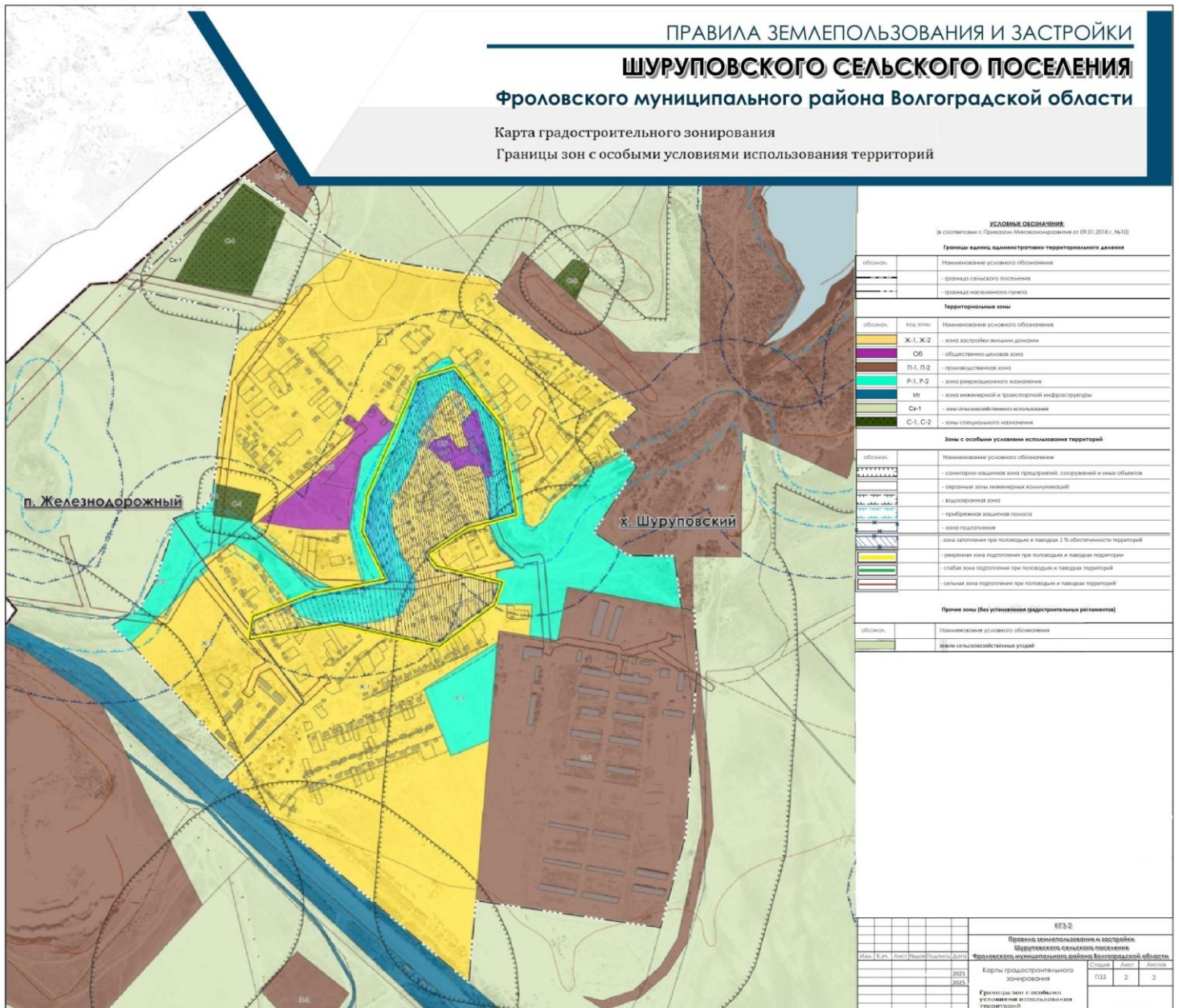
«Карта 1. Карта градостроительного зонирования территории. М 1:25 000



Карта 2. Фрагмент карты градостроительного зонирования территории. М 1:5 000



Карта 3. Карта градостроительного зонирования  
Границы зон с особыми условиями использования территорий



1.3. Подпункт 6 пункта 2 статьи 15 изложить в следующей редакции:

«6. Зона сельскохозяйственного использования (Сх1)».

1.4. Статью 24 изложить в следующей редакции:

**«Статья 24. Зона сельскохозяйственного использования (Сх1)**

Виды разрешенного использования земельных участков и объектов капитального строительства:

№ п/п	Наименование вида разрешенного использования земельных участков	Код
1	2	3
<b>Основные виды разрешенного использования</b>		
1.	Сенокосшение	1.19
<b>Вспомогательные виды разрешенного использования</b>		
	Не установлено	
<b>Условно разрешенные виды использования</b>		
	Не установлено	

**Предельные размеры земельных участков и параметры разрешенного строительства, реконструкции объектов капитального строительства:**

1) Предельные (минимальные и (или) максимальные) размеры земельных участков, в том числе их площадь:

- а) минимальная площадь земельного участка – не подлежит установлению;
- б) максимальная площадь земельного участка – не подлежит установлению;
- в) минимальная ширина вдоль фронта улицы – не подлежит установлению.

2) Предельная высота зданий, строений, сооружений – не подлежит установлению.

3) Предельное количество этажей – не подлежит установлению.

4) Минимальные отступы от границ земельных участков в целях определения мест допустимого размещения зданий, строений, сооружений, за пределами которых запрещено строительство зданий, строений, сооружений – не подлежат установлению.

5) Максимальный процент застройки в границах земельного участка, определяемый как отношение суммарной площади земельного участка, которая может быть застроена, ко всей площади земельного участка – не подлежит установлению.».

2. Настоящее решение вступает в силу после его официального обнародования путем официального опубликования в газете «Фроловские вести».



Председатель  
Фроловской районной Думы  
Волгоградской области  
К.И. Кулешова

Глава Фроловского  
муниципального района  
Волгоградской области  
В.С. Шкарупелов

